

TRAFİK VE ÇEVRE BİLGİSİ

A. TRAFİK PSİKOLOJİSİ

TRAFİK PSİKOLOJİSİ NEDİR?

Trafikteki insan davranışlarını, bu davranışların trafik kazalarıyla ilişkisini neden-sonuç ilişkisi ile inceleyerek, araştırma verilerini kullanarak trafik kazalarının önlenmesi için, azaltılması için önerilerde bulunan bir uygulamalı psikoloji dalıdır. Trafik psikolojisi, bir taraftan trafikteki insan davranışlarını araştırırken, diğer taraftan elde ettiği araştırma verileriyle toplumsal mutluluk için öngörülerde bulunur. Kazaların nasıl azaltılabileceğine dair tahminlerde bulunur.



SİSTEM KURAMI ÇEVRESİNDE TRAFİK ORTAMI

İNSAN-ARAÇ-ÇEVRE İLİŞKİSİ

Trafik psikolojisi "trafik" kavramını oluşturan üç öge olan, "araçlar", "insanlar" ve "çevre" ile ilgilenen bir alandır. Birbirini bütünleyen koşulların bir araya gelmesinden oluşan trafik olgusu, bu koşullardan herhangi birinde meydana gelecek değişiklikten etkilenmektedir. Trafik sistemini oluşturan öğelerden herhangi birinde ortaya çıkacak küçük bir aksaklık tüm sisteme olumsuz etkide bulunarak, sistemin aksamasına neden olmaktadır. Trafik psikolojisi bu üç ögeyi tek tek ele aldığı gibi üçünün birbiriyle etkileşimini, diğer bir deyişle sistemi de incelemektedir.

Trafikte sürücünün çevreden etkilenmesinin temel faktörleri, zaman kısıtlamaları, ıslak, dar ve karanlık koşullarda sürüş, açık ve güneşli bir günde sürüş, kapalı yağmurlu bir havada sürüş, bozuk yol veya gevşek malzeme, kötü yol koşulları veya yol işaretleri, soğuk veya sıcak hava, gürültü ve titreşim gibi çevresel etkiler, stres ve yorgunluk durumları gibi faktörler sürücüyü etkileyen faktörlerdir.

SÜRÜCÜLÜK NEDİR?

Sürücülük belli bir zeminde, bir araç yardımıyla, bir varış noktasına hareket etmektir. Buradaki en temel aktivite aracın hız ve yönünü belirlediği bir yörüngeye, yola girmek ve bu yörüngeyi mekansal kısıtlıklarına, yolun yapısına uyarak karşılaşılan engellere diğer araçlara, yayalara vb. çarpmadan ilerlemeyi başarmaktır. Bu nedenlerle sürücülük, çevresel bilginin uygun zaman ve uzaklıkta sürücüye ulaşmasını ve daha sonraki trafik ortamını tahmin etmeyi sağlayan görme algısı ile olur. Kişi bir sonra yapacağı davranışı bu bilgilere göre ayarlar ve karar verir.

DAVRANIŞ PSİKOLOJİSİ

Davranış bilimi olarak tanımlanan psikoloji biliminin amacı, insan ve hayvan davranışını incelemektir. Psikoloji biliminin çalışma alanları her geçen gün artmaktadır. Son on yıllık süreç içinde çalışma alanlarının arasına trafik ortamı da girmiştir. Bu çerçevede trafikte insan davranışlarının incelenmesiyle başlayan çalışmalar, güvenli sürücülük, sürücülük becerileri, yol ve araç ile sürücünün etkileşimi, yaya davranışı gibi çeşitli konuları incelemektedir.

DAVRANIŞ NEDİR?

Bireyin gözlenebilir tüm hareketleri "davranış" olarak adlandırılır. Davranışın ortaya çıkması için onu ortaya çıkarıcı bir faktöre yani tetikleyiciye ihtiyaç vardır. Örneğin aniden yola fırlayan bir yaya kornaya basma davranışının tetikleyicisidir. Aynı doğrultuda; her davranış mutlaka bir sonuç doğurur. Kornaya basma davranışının sonucu olarak yaya kenara çekilir.

Davranışı anlayabilmek için neden ortaya çıktığını yani tetikleyicilerini ve doğurduğu sonuçları ele almak gerekir. Trafik kuralları açısından düşünecek olursak; trafik ışıklarını, zaman kaybetmek istemediği için kırmızı ışıklarda geçen bir sürücüyü düşünelim. Zaman kazancı bir tetikleyici görevindedir ve hız artışını doğurur. Hız artışının sonucu olarak da radar cezası yeme ortaya çıkmaktadır. Yani hız artırma davranışının tetikleyicisi olan zaman kazancı ceza yeme sonucunu doğurmaktadır.

SÜRÜCÜ DAVRANIŞINI ETKİLEYEN FAKTÖRLER

Sürücü davranışını meydana getiren ve bir bütün olarak ele alan 3 temel birleşen vardır.

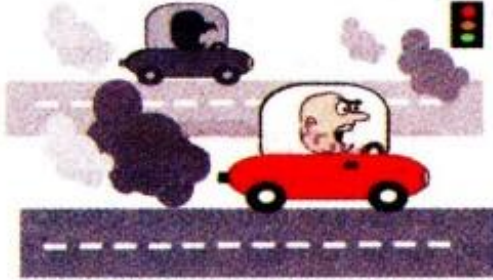
1. YATKINLIKLAR

- SÜRÜŞ UYGUNLUĞU: Sürücünün araç sürmek için fiziksel ve psikolojik yatkınlığı olarak tanımlanmaktadır. Bunlar bireyin kazada rol oynayan bazı becerilerden yoksun olmasıdır. Örneğin; görsel algı (görsel olarak dış dünyayı yani çevreyi algılama becerisi), seçici dikkat (çevredeki farklılıkları yakalayabilme becerisi), tepki zamanı (tepki vermedeki süre/ne kadar hızlı tepki verdiği).

- Sürücü nitelikleri: Araç kullanmak için sonradan edinilen fiziksel ve psikoloji niteliklerdir. Örneğin, araç kullanmayı öğrenme, deneyim, öğrenilen kazanılan algılar, beklentiler ve belleğin rolü v.b.

- Sürücü kapasitesi: Sürücünün o esnadaki araç kullanma becerisi, uygunluk ve kapasitesinden az olabilir. Örneğin; alkol, ilaç yorgunluk etkileri.

2. HAREKET BELİRLEYİCİ: (Tutumlar, Bilgi Asimilasyonu, Motor Beceriler).



-Davranışın belirleyici olan tutumlar: Rahatsız edici uyarılara verilecek tepkileri, kişinin alternatif tepkiler arasında sıralaması. Kişinin kendi değer sistemine göre hareket etmesi.

-Motor beceriler: Vücut ve vücudun parçalarının zaman ve mekâna uyumlu bir biçimde hareket etmesi. Bedenin koordinasyonu.

3. DURUMSAL ETKENLER:

- Rutin durumlar: Hareketlerin karar ve seçim gerektirmeyecek şekilde otomatik olarak işlemesi. Öğrenme sonucunda hareketlerin otomatikleşmesi. Acemiliğin atılması.

- Karmaşık durumlar: Alternatif tepkiler arasında seçim yapılmasını gerektiren durumlar. Genellikle acil durumlar.

ALKOL UYUŞTURUCU VE SÜRÜCÜLÜK

Bilimsel araştırmalar alkolün hiç bir seviyesinin sürücülük için güvenli olmadığını göstermektedir. Bütün ülkeler yasal alkol limitini belirlerken konuyu tıbbi, psikolojik ve sosyal yönüyle değerlendirerek bir karara varmakta, belli bir riski kabul ederek bu limitleri belirlemektedirler.

Yapılan tespit sonucunda, 0.50 promilin üzerinde alkollü olarak araç kullandığı tespit edilen sürücüler hakkında, fiili bir suç oluştursa bile, 700 Türk Lirası idari para cezası verilir ve sürücü belgesi altı ay süreyle geri alınır. Hususi otomobil dışındaki araçları alkollü olarak kullanan sürücüler bakımından promil alt sınırı 0.21 olarak uygulanır. Alkollü olarak araç kullanma nedeniyle sürücü belgesi geri alınan kişiye, son ihlalin gerçekleştiği tarihten itibaren geriye doğru beş yıl içinde; ikinci defasında 877 Türk Lirası idari para cezası verilir ve sürücü belgeleri iki yıl süreyle, üç veya üçten fazlasında ise, 1.407 Türk Lirası idari para cezası verilir ve sürücü belgeleri her seferinde beşer yıl süreyle geri alınır. Sürücü belgelerinin herhangi bir nedenle geçici olarak geri alınmış olması hâlinde belirtilen süreler, geçici alma süresinin bitiminde başlar. Yapılan tespit sonucunda, 1.00 promilin üzerinde alkollü olduğu tespit edilen sürücüler hakkında ayrıca Türk Ceza Kanununun 179 uncu maddesinin üçüncü fıkrası hükümleri uygulanır.

Hususi otomobil sürücülerini bakımından 0.50 promilin, diğer araç sürücülerini bakımından 0.20 promilin üzerinde alkollü olan sürücülerin trafik kazasına sebebiyet vermesi hâlinde, ayrıca Türk Ceza Kanununun ilgili hükümleri uygulanır.

Uyuşturucu veya uyarıcı madde aldığı tespit edilen sürücülere 3.600 Türk Lirası idari para cezası verilir ve sürücü belgesi beş yıl süreyle geri alınır. Bu kişiler hakkında ayrıca Türk Ceza Kanunu hükümleri uygulanır.

Uyuşturucu veya uyarıcı maddelerin kullanılıp kullanılmadığı ya da alkolün kandaki miktarını tespit amacıyla, kollukça teknik cihazlar kullanılmasını kabul etmeyen sürücülere 2000 Türk Lirası idari para cezası verilir ve sürücü belgesi iki yıl süreyle geri alınır.

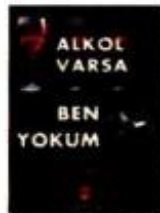
Sürücünün uyuşturucu veya uyarıcı madde kullandığından şüphe edilmesi hâlinde 5271 sayılı Kanunun adli kolluğa ilişkin hükümleri uygulanır.

Alkollü olarak araç kullanması nedeniyle son ihlalin gerçekleştiği tarihten itibaren geriye doğru beş yıl içinde sürücü belgeleri ikinci defa geri alınan sürücüler Sağlık Bakanlığınca, usul ve esasları İçişleri, Millî Eğitim ve Sağlık bakanlıklarınca çıkarılacak yönetmelikte gösterilen sürücü davranışlarını geliştirme eğitimine; üç veya üçten fazla geri alınan sürücüler ise psiko-teknik değerlendirmeye ve psikiyatri uzmanının muayenesine tabi tutulurlar.

Sürücü belgelerinin geçici geri alma işlemleri bu Kanunun 6 ncı maddesinde sayılan görevliler tarafından yapılır.

Bu madde hükümlerine göre geri alınan sürücü belgesinin iade edilebilmesi için; ilgili kişi hakkında trafik kurallarına aykırılık dolayısıyla bu Kanun hükümlerine göre verilmiş olan idari para cezalarının tamamının tahsil edilmiş olması; uyuşturucu veya uyarıcı madde alması nedeniyle sürücü belgesi geri alınanların ayrıca sürücü olmasında sakınca bulunmadığına dair resmi sağlık kurumlarından alınmış sağlık kurulu raporunun ibraz edilmesi şarttır.

Alkol, uyuşturucu veya uyarıcı maddelerin tespiti için kullanılacak teknik cihazların sahip olacağı asgari koşullar ile diğer usul ve esaslar yönetmelikte gösterilir.”



YORGUN UYKUSUZ ARAÇ KULLANMA

Yorgunluk ve dalgınlık otobanlardaki sessiz katildir. Araç kullanmayacak kadar yorgun olduğunuz gösteren tipik durumlar aşağıdaki gibidir.

- Düşüncelerimiz karışır. -Dikkatimiz kolayca dağılır.
- Esnemeyi engellemeyiz. -Gözlerimiz kapanır ve dalar gider.
- Geçtiğimiz son birkaç kilometreyi hatırlamayız.
- Şeritten saparız, yakın takip yaparız, trafik işaretlerini kaçırmız v.b.
- Uyuklamaya başladığımızda mümkün olduğunca çabuk dinlenmek için durmalıyız.

TRAFİK ORTAMINDA GÜVENLİ DAVRANIŞLAR

Bir kaza olduğunda, aynı kazanın bir daha tekrarlanmaması için nedenlerinin araştırılması ve ortadan kaldırılması zorunludur. Ancak; en önemli görev, insan hayatına ve maddi kayıtlara yol açan kazaları üretebilecek riskleri; henüz bir kaza yaşamadan evvel kontrol ederek, kazaları önlemektir.

Kazaların önemli bir bölümü önlenebilir olmasıdır. Sürücünün trafik ortamında, kazaları engellemek için tehlikeleri sezerek ve doğru davranışları sergileyerek araç kullanması "güvenli sürücünün" en önemli özelliğidir.



GÜVENLİ SÜRÜCÜLÜKTE YETENEKLERİN YERİ ÖNEMİ

a. Kontrol ve Sorumlulukla ilgili önemli noktalar:

Araç içerisinde davranışlarınızı kontrol eden kişi sizsiniz.

Kendi yargılarınızı vermek durumundasınız ve aracınızı diğer sürücülerin rastgele davranışlarının kontrollerini bırakmamalısınız.

Araç sürerken kontrol edemeyeceğiniz durumların olduğunu unutmayın (ışık, hava, yol, trafik ve diğer sürücüler). Siz sadece kendi hareketleriniz ve bu durumlarla nasıl başa çıkabileceğiniz kontrol edebilirsiniz.

Her verdiğiniz kararın bir sonucu vardır. Güvenli bir sürüş için bunları düşünerek hareket etmelisiniz.

Kötü sürüş trafikte aksamalara ve kazalara neden olmaktadır. Bu kazalar ölümlü sonuçlanabilir

b. Güvenli Sürücü Alışkanlıkları:

Arabayı sürmeye başlamadan önce rotanızı kilometre kilometre düşünün ve planlayın.

Yol şartlarını inceleyin.

Diğer sürücüler ne yaparsa yapsın kendi kontrolünüzü kaybetmeyin.

İki saniye veya iki saniye üstü araç takip mesafesi kurallarını kullanın.

Herhangi bir kaza durumuyla ilgili olarak plan yapın. Tehlikeli durumları

tanımaya çalışın, doğru davranışı doğru zamanda göstermeye çalışın.

Her zaman emniyet kemerinizi takın.

Kazaların en sık olduğu noktalar; yerleşim yeri giriş ve çıkışları, eşdüzey kavşaklar, anayol tali yol birleşimleri, rampalar, akaryakıt istasyonları giriş ve çıkışları, virajlardır. Buraların birer tehlike faktörü olduğunu bilerek bu tehlikeleri öngörerek aracınızı kullanın.

Sürüş yeteneğini etkileyen faktörler:

a. YAŞ:

Yaş değiştiremeyeceğimiz özelliklerimizdir. Ancak bunları göz önüne alıp davranışlarımızı düzenleyebiliriz. Genç olduğumuz dönemlerde daha çok fiziksel yeteneğimiz ve daha az deneyimimiz vardır. Yaşlandıkça fiziksel yeteneklerimiz azalır. Ve sabrınız artar. Her yaş grubundaki kişiler bunları anlamalı ve göz önünde bulundurarak araç kullanmalıdır.

b. İŞİTME:

Çoğu sürücü araç kullanırken görüş yeteneklerinin en önemli duyu olduğunu düşünürler. Ancak bulgular işitmenin de göremediklerimizi fark etmemiz açısından önemli olduğunu belirtmektedir.

c. GÖRÜŞ:

Araç sürüşü esnasında en yoğun görevi yapar, bu nedenle görüşümüzü engelleyen bir durum varsa, bunu kontağı açmadan düzeltemeyiz. (farlar, aynalar, camlar, güneşlikler gibi).

d. HASTALIK VE İLAÇ KULLANMA:

Ne zaman hasta olacağımızı veya ilaç kullanmamız gerektiğini kontrol edemeyiz, ancak araç kullanırken hastalığımızı göz önünde tutarak sürüşümüzü ayarlayabiliriz

e. Yorgunluk:

Yorgunluk ve dalgınlık otobanlardaki sessiz katildir. Araç kullanmayacak kadar yorgun olduğunu gösteren tipik durumlar:

Düşüncelerimiz karışır

Dikkatimiz kolayca dağılır.

*Esnemeyi engellemeyiz.

*Gözlerimiz kapanır ve dalar gider.

*Geçtiğimiz son birkaç kilometreyi hatırlamayız.

*Şeritten saparız, yakın takip yaparız, trafik işaretlerini kaçırsınız v.b.

*Uyuklamaya başladığımızda mümkün olduğunca çabuk dinlenmek için durmalıyız.

SÜRÜŞ YETENEĞİNİ ETKİLEYEN ZİHİNSEL SÜREÇLER

a. **Öfke:** Öfke, çoğunlukla istediğimiz herhangi bir şeyin gerçekleşmesine bağlı olarak yaşanan hayal kırıklıkları, engelleme, bireysel değerimize yönelik herhangi bir saldırı gibi durumlarda ortaya çıkan bir duygudur. Bu duygunun kontrol edilmesinde en önemli kriter oto-kontroldür. Kendi duygularımızın farkında olmalıyız, öfkemizin kaynağını belirlemeye çalışmalıyız ve bu kaynak nedeni ortadan kaldırmak için, adeta bir problem çözer gibi sakin ve sistematik bir yol izlemeliyiz. Öfkenin; tepkisel olarak sergilenmesi kimseye fayda sağlamaz. Biz farklı ortamda problem çözmeye çalışan kişi olmalıyız.

b. **Stres:** Sürüş güvenliğimize ve çevremizdekilere tehlike yaratan bir başka süreç de streştir. Modern hayatta çeşitli zorluklar stres yaratır ancak zeki sürücüler bir çarpışmanın veya trafik kuralını ihlalin sadece streslerini daha da fazla arttıracaklarını farkındadırlar.

KAZAYA KARIŞMA VE KURAL İHLALLERİ "RİSK ALMA EĞİLİMİ"

Risk belirsizliğe işaret eden bir sözcüktür. Doğrudan olumlu ya da olumsuz bir göndermeyi içermemektir. Risk alma davranışının olumlu veya olumsuz sonuçları olabilir. Fakat günlük yaşamda "risk alma" denildiğinde olumsuzluk akla geliyor. Risk kavramı yerine riziko veya zarara uğrama tehlikesi kullanılabilir.

Nezaket Eksiliği

- * Sol şeritten yavaş sürme
- * Yaya geçitlerinde yol vermeme
- * Diğer araçlara yol vermeme
- * Dar yoldan gelen araçlarla inatlaşma

Kuralları İhlal Etmek

- * Aşırı hız
- * Sık şerit değiştirme
- * Hatalı çıkış
- * Sinyal vermeden şerit değiştirme

Öfkeli Araç kullanma

- * Diğer bir sürücünün yaptığı davranış karşısında duyulan kızgınlığın ifade edilmesi
- * Kızgın biçimde kornaya basma
- * Flaşörleri kullanma
- * El ve yüz hareketleri
- * Bağırma
- * Düşmanca bakışlar
- * Yakın takip
- * Yol kesme
- * Yarışma

RİSK DAVRANIŞI

Risk belirsizliğe işaret eden bir sözcüktür. Doğrudan olumlu ya da olumsuz bir göndermeyi içermemektir. Risk alma davranışının olumlu veya olumsuz sonuçları olabilir. Fakat günlük yaşamda "risk alma" denildiğinde olumsuzluk akla geliyor. Risk kavramı yerine riziko veya zarara uğrama tehlikesi kullanılabilir.

Trafik psikolojisi alanında da olumsuz sonuçlara yol açan, trafik kazalarına neden olabilecek risk alma davranışları üzerinde çalışmalar yapılmaktadır. Risk alma davranışı; normal, uyumsuz, sapan, kuraldışı davranış yada sapma olarak tanımlanıyor.

"Karar alma" yaklaşımı şu yaklaşımları içermektedir:

1. Olası seçeneklerin belirlenmesi,
2. Her seçenekte izlenecek yolların belirlenmesi,
3. Sonuçların istenirliğinin belirlenmesi,
4. Eylem gerçekleştirildiğinde sonuçların gerçekleşme olasılığını değerlendirmesi,
5. Mantıksal olarak savunulabilir kurallarla bu basamakları birleştirme,

Kişi, davranışının olumlu sonuçlanma olasılığının yüksek olduğuna karar verdiğinde bu davranışı gerçekleştirmektedir.

HIZ İHLALI

Hız limitlerini aşmanın insanın davranışına nasıl yansıdığı ve hız kurallarına uymamanın neden bu kadar önemli olduğunu pek çoğumuz atlamaktayız.

Hız artışı sürücünün sürüş sırasında çevredeki bilgileri toplama sürecinde, ayırt etme ve tanımlama için gerekli süreyi yok etmektedir. Burada esas önemli nokta ise hiç bir sürücünün (deneyimli-deneyimsiz, kadın, erkek, genç-yaşlı vs...) bu etkiden kaçınamamasıdır. Bir kaç kilometre/saat'lik hız artışı yanlış algılama ve tahmine sebebiyet vermesi sonucu kazaya neden olabilecek bir tehlike olarak pusuda beklemektedir.



KARAYOLLARI TRAFİK KANUNU

2918 Sayılı Karayolları Trafik Kanunu 18-Ekim-1983 Tarihinde Kanunlaşmış ve 18-Haziran-1985 tarihinde yürürlüğe girmiştir. Bu kanunun amacı, karayollarında, can ve mal güvenliği yönünden trafik düzenini sağlamak ve trafik güvenliğini ilgilendiren tüm konularda alınacak önlemleri belirlemektir. Bu Kanun, trafikle ilgili kuralları, şartları, hak ve yükümlülükleri, bunların uygulanmasını ve denetlenmesini, ilgili kuruluşları ve bunların görev, yetki ve sorumluluk, çalışma usulleri ile diğer hükümleri kapsar.

a) Karayolu dışındaki alanlardan kamuya açık olanlar ile park, bahçe, park yeri, garaj, yolcu ve eşya terminali, servis ve akaryakıt istasyonlarında karayolu taşıt trafiği için faydalanılan yerler ile, b) Erişme kontrollü karayolunda ve para ödenerek yararlanılan karayollarının kamuya açık kesimlerinde ve belirli bir karayolunun bağlantısını sağlayan deniz, göl ve akarsular üzerinde kamu hizmeti gören araçların, karayolu araçlarına ayrılan kısımlarında da, Bu Kanun hükümleri uygulanır.

Karayolları Trafik Yönetmeliği ise, 2918 sayılı Karayolları Trafik Kanunu uyarınca, can ve mal güvenliği yönünden; karayollarında trafik düzeninin sağlanması ve trafik güvenliğini ilgilendiren hususlarda alınacak tedbirler ile ilgili olarak, Yönetmelikte düzenlenmesi işaret edilen ve gerekli görülen diğer hükümleri ve bunların uygulanmasına ait esas ve usulleri belirlemektir.

a) Trafikle ilgili kurallara ve bunların uygulanmasına, b) Trafiğin düzenlenmesi ve denetimine, c) Araçların tescili, teknik durumları, muayenelerine ve karayollarında sürülmeleri sırasında alınacak tedbirlere, d) Araç sürücülerinin sınavları ve belgelerinin verilmesine, e) Karayolundan faydalananların hak ve yükümlülüklerine, eğitime, f) Uygulayıcı kurul ve kuruluşların görev, yetki ve sorumlulukları ile işbirliği ve koordinasyon düzenine, g) Trafikle ilgili diğer hususlara, ilişkin konulardaki esas, usul, şekil ve şartlara ait hükümleri kapsar.

TRAFİK İLE İLGİLİ KURULLAR KURULUŞLAR VE KOMİSYONLAR

KARAYOLU GÜVENLİĞİ YÜKSEK KURULU

Karayolu trafik güvenliği; can ve mal kaybı ve trafik kazalarını önlemek amacıyla; yayaaların, hayvanların ve araçların karayolları üzerindeki hal ve hareketlerinin tanzimi ile bu konuda verilerin toplanmasını ve değerlendirilmesini görüşür. Trafik Hizmetleri Başkanlığınca hazırlanarak, Karayolu Trafik Güvenliği Kurulunca uygun görülen önerileri değerlendirerek karara bağlar ve kararların yaşama geçirilmesi için gerekli koordinasyon önlemlerini belirler. Kurul yılda iki defa olağan, Başbakan'ın gerek görmesi halinde de olağanüstü olarak, gündemle toplanır. Gereği halinde diğer bakanlar da kurula çağrılabilir.

Karayolu Güvenliği Yüksek Kurulunun görevleri;

a) Karayolu trafik güvenliği konusunda hedefleri tespit etmek ve uygulamak, b) Tespit ettiği hedefler doğrultusunda gerekli mevzuat ve yasal düzenlemeleri hazırlamak c) Bakanlıklararası koordinasyonu sağlamak, d) Karayolu Trafik Güvenliği Kurulu'nun önerilerini değerlendirip karara bağlamak ve kararların uygulanması için gerekli koordinasyonu belirlemek.

Karayolu Trafik Güvenliği Kurulu

Kurul ayda bir kez toplanır, zorunlu hallerde başkan tarafından toplantıya çağrılabilir.

Kurulun görev ve yetkileri şunlardır;

a) Trafikle ilgili kuruluşlar arasında koordinasyon sağlanmasına ilişkin önerilerde bulunmak, b) Trafik kazalarının azaltılmasına ilişkin önerilerde bulunmak, c) Uygulamada görülen aksaklıkları tespit edip, giderilmesine yönelik önerilerde bulunmak, d) Karayolu güvenliğinin geliştirilmesi için plan hazırlamak, e) Karayollarının bakım, yapım ve işletmesinden sorumlu tüm kurum ve özel kuruluşların projelerini yapan ve uygulayan yetkili ve sorumlu kişilere çağdaş ilim ve teknik esaslarına uymaları konusunda önerilerde bulunmak.

T.C. İÇİŞLERİ BAKANLIĞI **Emniyet Genel Müdürlüğü**

Trafik ile ilgili kuruluşların çalışma şartları, personel görev ve yetkileri Emniyet Genel Müdürlüğü Trafik Hizmetleri Başkanlığı'nca yürütülür. Emniyet Genel Müdürlüğü'nün trafik kuruluşları ile bu kuruluşların görev ve yetkileri bu amaca yönelik hizmetleri yürütmek üzere her ilde ve gerekli görülen ilçelerde tescil şube veya büroları kurulur.

Görevleri;

- 1-**Araçlarda bulundurulması gerekli belge ve gereçleri, sürücüleri ve bunlara ait belgeleri, sürücülerin ve karayolunu kullanan diğer kişilerin kurallara uyup uymadığını, trafik düzenlemelerinin kanun hükümlerine uygun olup olmadığını denetlemek,
- 2-**Duran ve akan trafiği düzenlemek ve yönetmek,
- 3-**El koyduğu trafik kazalarında trafik kaza tespit tutanağı düzenlemek,
- 4-**Trafik suçu işleyenler hakkında tutanak düzenlemek, gerekli işlemleri yapmak ve takip etmek,
- 5-**Trafik kazası neticesinde hastalanan veya yaralananların bakımlarını sağlayacak tedbirlerin süratle alınmasına yardımcı olmak ve yakınlarına haber vermek,
- 6-**Araçların tescil işlemlerini yaparak belge ve plakalarını vermek,
- 7-**Sürücülerin belgelerini vermek
- 8-**Taşıtların ve sürücülerin sicillerini tutmak, teknik ve hukuki değişikliklerini işlemek,
- 9-**Trafik kazalarının oluş nedenleri ile ilgili tüm unsurları kapsayan istatistik verileri ve bilgilerini toplamak, değerlendirmek, sonuçlarına göre gereken önlemlerin alınmasını sağlamak ve ilgili kuruluşlara teklifte bulunmak,
- 10-**Hasar tazminatı ödemelerini hızlandırmak amacıyla, sigorta şirketlerince istenecek gerekli bilgi ve belgeleri vermek.

JANDARMA GENEL KOMUTANLIĞI **Jandarma Teşkilatı Trafik Birimleri**

Jandarma Genel Komutanlığı'nın Trafik Hizmetlerinde Görev ve Yetki ve sorumlulukları şunlardır;

- 1)** Kontrolünden sorumlu olduğu karayolları üzerindeki araçları, araçlarda bulundurulması gereken belge ve gereçleri, sürücüleri ve bunlara ait belgeleri kontrol etmek.
- 2)** Sürücülerin ve karayolunu kullanan diğer kişilerin kural dışı hareketlerini denetlemek, sürücülerin ve karayolunu kullanan diğer kişilerin kural dışı hareketlerini denetlemek.
- 3)** Duran veya akan trafiğin düzenlenmesini ve yönetilmesini sağlamak.
- 4)** Meydana gelen trafik kazalarına el koymak, kazanın oluş nedenlerini tüm kusurlu unsurlara göre incelenerek, iz ve delillerini tespit etmek, adli işlemlere ve istatistiki bilgilere esas olmak üzere kaza tespit tutanağı tanzim etmek veya ettirilmesini sağlamak.
- 5)** Trafik kazaları sonucu yolun trafiğe kapanmış olması halinde, kazaya ait iz ve delilleri kaybolmayacak şekilde işaretlemek, trafik güvenliği yönünden gerekli tedbirleri almak ve yolun trafiğe açılmasını sağlamak.
- 6)** Ölüm veya yaralanma ile sonuçlanan trafik kazalarında, kazazedelere ilk ve acil yardımın yapılmasını, en yakın sağlık kuruluşuna götürülmesini, götürülmesi sağlık yönünden sakıncası bulunan yaralılar için de, sağlık personelinin olay mahalline getirilmesini sağlamak.
- 7)** Şehirlerarası akaryakıt istasyonlarında bulundurulması mecburi görülen ilkyardım malzemeleri ile karayolları üzerinde açılacak tesislerle ilgili yönetmelik hükümleri uyarınca, taşıtlar için bulundurulması mecburi tutulan malzemeleri kontrol etmek, noksan veya uygun durumda bulundurmayanlar hakkında gerekli yasal işlemlerin yapılmasını sağlamak.

T.C. MİLLÎ EĞİTİM BAKANLIĞI

1. Motorlu araç sürücülerinin yetiştirilmesi için 123 üncü madde gereğince sürücü kursları açmak, özel sürücü kursu açılmasına izin vermek, bunları her safhada denetlemek
2. Sürücü adaylarının teorik ve uygulamalı sınavlarını yapmak ve başarılı olanlara sertifika verilmesini sağlamak
3. Okul öncesi, okul içi ve okul dışı trafik eğitimi düzenleyen trafik genel eğitim planı hazırlamak ve ilgili kuruluşlarla iş birliği yaparak uygulamak



T.C. SAĞLIK BAKANLIĞI

1. Karayollarında meydana gelen trafik kazaları ile ilgili ilk ve acil yardım hizmetlerini planlamak ve uygulamak
2. Trafik kazalarında yaralananların en kısa zamanda sağlık hizmetlerinden istifadelerini temin etmek üzere, İçişleri Bakanlığının uygun görüşü de alınarak karayolları üzerinde ilk yardım istasyonları kurmak, bu istasyonlara gerekli personeli, araç ve gereci sağlamak
3. Her ilde trafik kazaları için eğitilmiş sağlık personeli ile birlikte yeteri kadar ilk ve acil yardım ambulansı bulundurmak
4. Trafik kazalarında yaralanıp sağlık kuruluşlarına sevk edilenlerden kazanın sebep ve tesiriyle otuz gün içinde ölenlerin kayıtlarını tutmak ve takip eden ayın sonuna kadar Emniyet Genel Müdürlüğüne bildirmek

T.C. ORMAN ve SU İŞLERİ BAKANLIĞI T.C. TARIM ve HAYVANCILIK BAKANLIĞI

1) Köy yollarında;

- Trafik düzeni ve güvenliği açısından gerekli düzenleme ve işaretlemeleri yaparak, tedbir almak ve aldirmek,
- Yol güvenliğini ilgilendiren konulardaki; kavşak, durak yeri, yol dışı parkyeri, aydınlatma ve benzeri tesislerin projelerini incelemek ve onaylamak,
- Yapım ve bakımından sorumlu olduğu karayollarında, tesisler için bağlantıyı sağlayacak geçiş yolları yönünden izin vermek,
- Yetkili birimlerce veya trafik zabıtasınca tespit edilen trafik kaza analizi sonucu karayolu yapısı ve işaretlemeye dayalı kaza nedenleri göz önünde bulundurularak gerekli tedbirleri almak,

2)Orman yollarında; Trafik düzeni ve güvenliği açısından ana orman yolları ile gerekli görülen diğer orman yollarında işaretlemeler yaparak tedbirler almak ve aldirmek, trafik kanunu ve bu kanuna göre çıkarılan yönetmeliklerle orman yolları içine trafik ile ilgili olarak verilen diğer görevleri yapmak.

T.C. ULAŞTIRMA, DENİZCİLİK ve HABERLEŞME BAKANLIĞI

- Karayolları Trafik Kanunu açısından karayolu ile uluslararası ve şehirlerarası yük ve yolcu taşımacılığına ilişkin idari düzenlemeleri yapmak ve gerekli koordinasyonu sağlamak,
- Tescile bağlı araçların muayenelerini yapmak veya yaptırmak,
- Araç muayene istasyonlarını denetlemek,
- Karayolları Trafik Kanununa aykırı hareket edenler hakkında tutanak düzenleyerek idari para cezası vermek,
- Karayolları Trafik Kanununda belirlenen idari tedbirleri almak,
- Trafik zabıtasının görev ve yetkileri saklı kalmak üzere, araçların ağırlık ve boyut kontrollerini yapmak veya yaptırmak ve denetlemek, aykırı görülen hususlarla ilgili olarak sorumlular hakkında idari para cezasına dair tutanak düzenlemek.

Görev yetki ve sorumlulukları:

- 1) Görev bölgesinde yapım ve bakımından sorumlu olduğu karayollarında can ve mal güvenliği yönünden gerekli düzenleme ve işaretlemeleri yaparak tedbirleri almak ve aldirmek.
- 2) Bütün karayollarındaki işaretleme standartlarını tespit etmek, yayınlamak ve kontrol etmek.
- 3) Trafik ve araç tekniğine ait görüş bildirmek, gereğinde karayolu güvenliğini ilgilendiren konulardaki projeleri incelemek ve onaylamak.
- 4) Erişme Kontrollü Karayollarında, yapım ve bakımından sorumlu olduğu karayollarında, İçişleri Bakanlığı'nın uygun görüşü alınmak suretiyle, bu Yönetmelikte belirlenen hız sınırlarının üstünde veya altında hız sınırları belirlemek ve işaretlemek.
- 5) Trafik kazalarının oluş nedenlerine göre veriler hazırlamak ve karayollarında gerekli önleyici teknik tedbirleri almak veya aldirmek.
- 6) Yapım ve bakımından sorumlu olduğu karayollarında trafik güvenliğini ilgilendiren kavşak, durak yeri, aydınlatma, yol dışı park yerleri ve benzeri tesisleri yapmak, yaptırmak veya diğer kuruluşlarca hazırlanan projeleri uygun olanları tasdik etmek.
- 7) Yetkili birimlerce veya trafik zabıtasınca tespit edilen trafik kaza analizi sonucu, altyapı ve yolun fiziki yapısı ile işaretlemeyle dayalı kaza sebepleri göz önünde bulundurularak gerekli görülecek tedbirleri almak veya aldirmek,
- 8) Karayolları Trafik Kanununun hükümlerine aykırı hareket edenler hakkında Cumhuriyet Başsavcılığı'na sevk tutanağı veya idari para cezasına dair tutanak düzenlemek; kural ihlallerinin tespiti halinde, durumu bir tutanakla belirlemek ve en yakın trafik kuruluşuna teslim etmek.



Belediye trafik hizmet birimlerinin görev, yetki ve sorumlulukları aşağıda gösterilmiştir.

Yapım ve bakımından sorumlu olduğu karayollarında;

- a) Yolun yapısını, trafik düzeni ve güvenliğini sağlayacak durumda bulundurmak,
- b) Yol ve kavşak düzenlemeleri yapmak,
- c) Trafiği düzenleme amacı ile, Trafik işaret levhaları, ışıklı ve sesli trafik işaretleri, yer işaretlemeleri temin ve tesis etmek, bunların devamlılığını ve işlerliğini sağlamak,
- d) Karayolları yapısı üzerinde ve kenarında yapılan çalışmalarda trafik düzen ve güvenliği için gereken tedbirleri almak, aldirmek ve çalışmalarını denetlemek,
- e) Açık ve kapalı park yerleri (otopark) alt ve üst geçitler yapmak, yaptırmak işletmek ve işletilmesine izin vermek,
- f) Halkın trafik eğitimine katkıda bulunmak üzere; çocuk trafik eğitim parkları yapmak ve yapılmasına izin vermek,
- g) Yaya ve taşıt yollarında yayaların ve araçların hareketlerini zorlaştıran ve trafiği tehlikeye düşüren, motorlu araçlar dışındaki her türlü engeli ortadan kaldırmak,
- h) Yol yapısı veya işaretleme yetersizliği yüzünden trafik kazalarının vuku bulduğu yerlerde, yetkililerce teklif edilen tedbirleri almak.

Büyükşehirlerde **UKOME** (Ulaşım Koordinasyon Merkezi) kararları almak.



İL ve İLÇE TRAFİK KOMİSYONLARI

Bu komisyon, İl sınırları içinde mahalli ihtiyaç ve şartlara göre trafik düzeni ve güvenliğini sağlamak amacıyla gerekli tedbirleri almak, yönetmelikte gösterilen konular ve esaslar çerçevesinde, illerde Vali veya yardımcısının başkanlığında, Belediye, Emniyet, Jandarma, Milli Eğitim, Karayolları ve Türkiye Şoförler ve Otomobilciler Federasyonuna bağlı ilgili odanın temsilcileri, valilikçe uygun görülen trafikle ilgili üniversite, oda, vakıf ve kamuya yararlı dernek veya kuruluşların birer temsilcisinden oluşan **il trafik komisyonu**, ilçelerde ise Kaymakamın başkanlığında, aynı kuruluşların yöneticileri veya görevlendirecekleri temsilcilerinin katıldığı **ilçe trafik komisyonu** kurulur.

-Gündem konularını Vali veya Kaymakamlar belirler.

- İl ve ilçe trafik komisyonu kararlarını bütün resmi ve özel kuruluşlar uygulamakla yükümlüdür.

-İlçe trafik komisyonu kararları, il trafik komisyonunca incelenip vali tarafından onaylandıktan sonra yürürlüğe girer.

Görev ve Yetkileri

- a) İl sınırları içinde mahalli ihtiyaç ve şartlara göre trafik düzeni ve güvenliğini sağlamak amacıyla gerekli tedbirleri almak,
- b) Karayolu taşımacılığına ait mevzuat hükümleri saklı kalmak üzere, trafik düzeni ve güvenliği yönünden belediye sınırları içinde ticari amaçla çalıştırılacak yolcu ve yük taşıtları ile motorsuz taşıtların çalışma şekil ve şartları, çalıştırılabileceği yerler ile güzergahlarını tespit etmek ve sayılarını belirlemek,
- c) Gerçek ve tüzel kişiler ile resmi ve özel kurum ve kuruluşlara ait otopark olmaya müsait boş alan, arazi ve arsaları geçici otopark yeri olarak ilan etmek,
- d) Karayollarının bir kısmının veya tamamının yoldan faydalananların bir kısmına veya tamamına kapatılmasına, park edilecek yerler ile zaman ve süresinin ve araçların geliş ve gidiş yollarının ve yollara konulacak trafik işaretlerinin yerlerinin belirlenmesine karar vermek,
- e) Karayollarında gerekli hal ve yerlerde en çok ve en az hız limitine göre yeniden hız sınırlarını belirlemek.

TRAFİK, KARAYOLU VE ARAÇLARLA İLGİLİ TANIMLAR



Trafik: Yayaların, hayvanların ve araçların karayolları üzerindeki hal ve hareketleridir.

Karayolu: Trafik için, kamunun yararlanmasına açık olan arazi şeridi, köprüler ve alanlardır.

Taşıt: Karayolunda insan, hayvan ve yük taşımaya yarayan araçlardır. Bunlardan makine gücü ile yürütülenlere "motorlu taşıt", insan ve hayvan gücü ile yürütülenlere "motsuz taşıt" denir.

Ayrıca, bir kazanç kaydı olmaksızın kullanılanlara "hususî taşıt", kazanç sağlamak amacıyla kullanılanlara "ticari taşıt", Taşıt Kanunu kapsamına girenlere "resmî taşıt", resmî olmakla birlikte ticarîlik niteliği taşıyanlara "resmî ticari taşıt" denir.

Araç: Karayollarında kullanılabilen motorlu, motorsuz ve özel amaçlı taşıtlar ile iş makineleri ve lastik tekerlekli traktörlerin (LTT) genel adıdır.

Sürücü: Karayolunda, motorlu veya motorsuz bir aracı veya taşıtı sevk ve idare eden kişidir.

Şoför: Karayolunda, ticari olarak tescil edilmiş bir motorlu taşıtı süren kişidir.

İşleten: Araç sahibi olan veya mülkiyeti muhafaza kaydıyla satışta alıcı sıfatıyla sicilde kayıtlı görülen veya aracın uzun süreli kiralama, ariyet veya rehni gibi hallerde kiracı, ariyet veya rehin alan kişidir. Ancak, ilgili tarafından başka bir kişinin aracı kendi hesabına ve tehlikesi kendisine ait olmak üzere işlettiği ve araç üzerinde fiili tasarrufu bulunduğu tespit edilirse, bu kimse işleten sayılır.

Yolcu: Aracı kullanan sürücü ile hizmetliler dışında araçta bulunan kişilerdir.

Geçiş Üstünlüğü: Görev sırasında, belirli araç sürücülerinin can ve mal güvenliğini tehlikeye sokmamak şartı ile trafik kısıtlama veya yasaklarına bağlı olmamalarıdır.

Geçiş Hakkı: Yaya ve araç kullananların diğer yaya ve araç kullananlara göre, yolu kullanmak sırasındaki öncelik hakkıdır.

Mülk: Devlete, kamuya, gerçek ya da tüzel kişilere ait olan taşınmaz mallardır.



Trafik İşaretleri: Trafiği düzenleme amacı ile kullanılan işaret levhaları, ışıklı ve sesli işaretler, yer işaretlemeleri ile trafik zabıtası veya diğer yetkililerin trafiği yönetmek için yaptıkları hareketlerdir.

Durma: Kırmızı ışık, yetkililerin dur işareti, yol kapanması gibi her türlü trafik zorunlulukları nedeni ile aracın durdurulmasıdır.

Duraklama: Trafik zorunlulukları dışında araçların, insan indirmek ve bindirmek, eşya yüklemek, boşaltmak veya beklemek amacı ile kısa bir süre için durdurulmasıdır.

Parketme: Araçların, durma ve duraklaması gereken haller dışında bırakılmasıdır.

Trafik Kazası: Karayolu üzerinde hareket halinde olan bir veya birden fazla aracın karıştığı ölüm, yaralanma ve/veya zararlı sonuçlanmış olan olaydır.

Tırmanma Şeritli Karayolu: Orta şeridin ilk kullanma hakkının esas olarak çıkış yönünden gelen araçlara ait olduğu, sol şeride geçmenin yasaklandığı, üç şeritli iki yönlü karayoludur.

Yerleşim Yeri (Birimi): Kendisine ulaşan karayolları üzerinde sınırının başlangıcı ve bitimi bir işaret levhası ile belirlenmiş olan yerleşme, çalışma ve barınma amacı ile insanların yararlandıkları yapı ve tesislerin bir arada bulunduğu ve karayolu trafiğine etkileri tespit edilmiş ve idari taksimatla belirlenmiş olan il, ilçe, köy veya mezra gibi yerlerdir.

Karayolu Sınır Çizgisi: Kamulaştırma yoluyla veya kanunlarla kamuya terk veya tahsis edilmiş karayolunda, mülkle olan sınır çizgisi, diğer karayollarında, yarmada, şevden sonra hendek varsa hendek dış kenarı, hendek yoksa şev üstü kenarı, dolguda şev etek çizgisi, yaya yolu ayrılmış karayolunda ise, yaya yolunun mülkle birleştiği çizgidir.

Karayolu Yapısı: Karayolunun kendisi ile karayolunun üstünde, yanında, altında veya yukarıdaki; ada, ayırıcı, oto korkuluk, istinat duvarı, köprü, tünel, menfez ve benzeri yapılarıdır.

Yaya: Araçlarda bulunmayan, karayolunda hareketsiz veya hareket halinde bulunan insandır.



Trafikten Men: Trafik zabıtası veya yetkililerce Kanunda ve yönetmelikte belirtilen hallerde araçla ilgili belgelerin alınması ve aracın belirli bir yere çekilerek trafikten alıkonulmasıdır.

Tek yönlü Karayolu: Taşıt yolunun yalnız bir yöndeki taşıt trafiği için kullanıldığı karayoludur.

İki Yönlü Karayolu: Taşıt yolunun her iki yöndeki taşıt trafiği için kullanıldığı karayoludur.

Bölünmüş Karayolu: Bir yöndeki trafiğe ait taşıt yolunun bir ayırıcı ile belirli şekilde diğer taşıt yolundan ayrılması ile meydana gelen karayoludur.

Erişme Kontrollü Karayolu (Otoyol): Özellikle transit trafiğe tahsis edilen, belirli yerler ve şartlar dışında giriş ve çıkışın yasaklandığı, yaya, hayvan ve motorsuz araçların giremediği, ancak izin verilen motorlu araçların yararlandığı ve trafiğin özel kontrole tabi tutulduğu karayoludur.

Geçiş Yolu: Araçların bir mülke girip çıkması için yapılmış olan yolun, karayoluna bağlanan ve karayolu sınır çizgisi içinde kalan kısmıdır.

Bağlantı Yolu: Bir kavşak yakınında karayolu taşıt yollarının birbirine bağlanmasını sağlayan, kavşak alanı dışında kalan ve bir yönlü trafiğe ayrılmış olan karayolu kısmıdır.

Taşıt Yolu (Kaplama): Karayolunun genel olarak taşıt trafiğince kullanılan kısmıdır.

Bisiklet Yolu: Karayolunun, sadece bisikletlilerin kullanmalarına ayrılan kısmıdır.

Yaya Yolu (Yaya Kaldırımı): Karayolunun, taşıt yolu kenarı ile gerçek veya tüzel kişilere ait mülkler arasında kalan ve yalnız yayaların kullanımına ayrılmış olan kısmıdır.

Banket: Yaya yolu ayrılmamış karayolunda, taşıt yolu kenarı ile şev başı veya hendek iç üst kenarı arasında kalan ve olağan olarak yayaların ve hayvanların kullanacağı, zorunlu hallerde de araçların faydalanabileceği kısım.

Platform: Karayolunun, taşıt yolu (kaplama) ile yaya yolu kaldırım veya banketinden oluşan kısmıdır.



Anayol: Ana trafiğe açık olan ve bunu kesen karayolundaki trafiğin, bu yolu geçerken veya bu yola girerken, ilk geçiş hakkını vermesi gerektiği işaretlerle belirlenmiş karayoludur.

Tali Yol: Genel olarak üzerindeki trafik yoğunluğu bakımından, bağlandığı yoldan daha az önemde olan yoldur.

Kavşak: İki veya daha fazla karayolunun kesişmesi veya birleşmesi ile oluşan ortak alandır.

Yaya Geçidi: Taşıt yolunda, yayaların güvenli geçebilmelerini sağlamak üzere, trafik işaretleri ile belirlenmiş alandır.

Okul Geçidi: Genel olarak okul öncesi, ilköğretim ve orta dereceli okulların çevresinde özellikle öğrencilerin geçmesi için taşıt yolundan ayrılmış ve bir trafik işareti ile belirlenmiş alandır.

Tehlikeli Eğim: Araçların emniyetle seyrine devam için, vites küçültmeyi gerektiren uzunluk veya açıdaki yol eğimidir.

Alt Geçit: Karayolunun diğer bir karayolu veya demiryolunu alttan geçmesini sağlayan yapıdır.

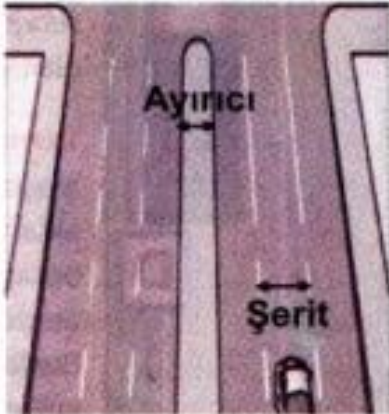


Üst Geçit: Karayolunun diğer bir karayolu veya demiryolunu üstten geçmesini sağlayan yapıdır.

Demiryolu Geçidi (Hemzemin Geçit): Karayolu ile demiryolunun aynı seviyede kesiştiği bariyerli veya bariyersiz geçitlerdir.

Ada: Yayaaların geçme ve durmalarına, taşıtlardan inip binmelerine yarayan, trafik akımını düzenleme ve trafik güvenliğini sağlama amacıyla yapılmış olan, araçların bulunamayacağı, koruyucu tertibatla belirlenmiş bölüm ve alanlardır.

Ayırıcı: Taşıt yollarını veya yol bölümlerini birbirinden ayıran bir taraftaki taşıtların diğer tarafa geçmesini engelleyen veya zorlaştıran karayolu yapısı, trafik tertibatı veya gereçtir.



Şerit: Taşıtların bir dizi halinde güvenli seyredabilmeleri için taşıt yolunun çizgilerle ayrılmış bölümüdür.



Park Yeri (Otopark): Araçların parketmesi için kullanılan açık veya kapalı alandır.

Karayolu Üzeri Park Yeri: Taşıt yolundaki veya buna bitişik alanlardaki park yeridir.

Karayolu Dışı Park Yeri: Karayolu sınır çizgisi dışında olan ve bir geçiş yolu veya servis yolu ile taşıt yoluna bağlanan park yeridir.

Durak: Kamu hizmeti yapan yolcu taşıtlarının yolcu veya hizmetlileri bindirmeleri, indirmeleri veya duraklamaları için yatay ve düşey işaretlerle belirlenmiş yerdir.

Garaj: Araçların, genellikle uzun süre durmaları için kullanılan, bakım veya servisinin de yapılabileceği kapalı veya açık olan yerlerdir.

Terminal: İnsan veya eşya taşımalarında, araçların indirme, bindirme, yükleme, aktarma yaptıkları ve ayrıca bilet satışı ile bekleme, haberleşme, şehir ulaşımı ve benzeri hizmetlerin de sağlandığı yerdir. Bunlardan sadece, insan taşımalarında kullanılanlara "Yolcu Terminali", eşya taşımalarında kullanılanlara "Eşya Terminali" denir.

Servis İstasyonu: Karayolunda seyreden araçların bakım, onarım, yağlama ve yıkama gibi işlerinin yapıldığı tesislerdir.



İşaret Levhası: Sabit veya taşınabilir bir mesnet üzerine yerleştirilmiş ve üzerindeki sembol, renk ve yazı ile özel bir talimatın aktarılmasını sağlayan trafik tertibatıdır.

İşıklı ve Sesli İşaretler: Trafik düzenlemede kullanılan ışıklı ve sesli, sabit veya taşınabilir, elle kumanda edilebilen veya otomatik çalışan, üzerinde çeşitli renk, sembol, yazı bulunan ve belirli yanma süresi olan, ışık veya sesli özel bir talimatın aktarılmasını sağlayan trafik tertibatıdır.



İşaretleme: Taşıt yolu ile bordür, ada, ayırıcı, oto korkuluk gibi karayolu elemanları üzerindeki çeşitli renkte çizgi, şekil, sembol, yazı ve yansıtıcı ve benzerleri ile özel bir talimatın aktarılmasını sağlayan tertibattır.



Otomobil: Yapısı itibariyle, sürücüsü dahil en çok 9 oturma yeri olan ve insan taşımak için imal edilmiş bulunan motorlu araçtır.

Taksi: Yapısı itibariyle sürücüsü dahil en fazla 9 oturma yeri olan, insan taşımak için imal edilmiş bulunan ve Bilim, Sanayi ve Teknoloji Bakanlığı tarafından belirlenen şekilde muayenesi ve damgası yapılmış, ücret hesaplama yöntemine uygun tarife yüklenmiş ve tip onayı alınmış taksimetre ile yolcu taşıyan M1 sınıfı ticari motorlu araçtır.



Taksi Dolmuş: Yapısı itibariyle sürücüsü dahil en fazla dokuz oturma yeri olan ve insan taşımak için imal edilmiş bulunan, adam başına tarifeli ücretle yolcu taşıyan M1 sınıfı ticari motorlu araçtır.



Arazi Taşıtı: Karayollarında yolcu veya yük taşıyabilecek şekilde imal edilmiş olmakla beraber bütün tekerlekleri motordan güç alan veya alabilen motorlu araçtır.



Otobüs: Yolcu taşımacılığında kullanılan, sürücüsü dahil dokuzdan fazla oturma yeri olan motorlu taşıttır. Trolleybüsler de bu sınıfa dahildir. Sürücüsü dahil oturma yeri onyediyi aşmayan otobüslere **minibüs** denir.

Kamyonet: Azami yüklü ağırlığı 3.500 kilogramı geçmeyen ve yük taşımak için imal edilmiş motorlu taşıttır. Sürücü ve yanındaki oturma yerleri dışında başka oturma yeri de bulunabilen, sürücü bölümü gövde ile birleşik kamyonetlere **panelvan** denir.



Kamyon: İzin verilebilen azami yüklü ağırlığı 3.5 tondan fazla olan ve yük taşımak için imal edilmiş motorlu araçtır.



Çekici: Römork ve yarı römorkları çekmek için imal edilmiş olan ve yük taşımayan motorlu araçtır.



Motosiklet: Azami tasarım hızı 45 km/saatten ve/veya silindir kapasitesi 50 santimetreküpten fazla olan sepetli veya sepetsiz iki veya üç tekerlekli motorlu taşıtlar ve net motor gücü 15 kilovattı, net ağırlığı 400 kilogramı, yük taşımacılığında kullanılanlar için ise net ağırlığı 550 kilogramı aşmayan dört tekerlekli L3, L4, L5 ve L7 sınıfı motorlu taşıtlardır.



Elektrik ile çalışanların net ağırlıklarının hesaplanmasında batarya ağırlıkları dikkate alınmaz. Bunlardan karoseri yük taşıyabilecek şekilde sandıklı veya özel biçimde yapılmış olan ve yolcu taşımalarında kullanılmayan üç tekerlekli motosikletlere yük motosikleti (triportör) denir.

Motorlu Bisiklet: Azami hızı saatte 45 kilometreyi, içten yanmalı motorlu ise silindir hacmi 50 santimetreküpü, elektrik motorlu ise azami sürekli nominal güç çıkışı 4 kilovattı geçmeyen iki veya üç tekerlekli taşıtlar ile aynı özelliklere sahip net ağırlığı 350 kilogramı aşmayan dört tekerlekli L1, L2 ve L6 sınıfı motorlu taşıtlardır. Elektrik ile çalışanların net ağırlıklarının hesaplanmasında batarya ağırlıkları dikkate alınmaz.



Bisiklet: Üzerinde bulunan insanın adale gücü ile pedal veya el ile tekerleği döndürülmek suretiyle hareket eden motorsuz taşıtlardır. Azami sürekli anma gücü 0,25 kilovattı geçmeyen, hızlandıkça gücü düşen ve hızı en fazla 25 km/saate ulaştıktan sonra veya pedal çevrilmeye ara verildikten hemen sonra gücü tamamen kesilen elektrikli bisikletler de bu sınıfa girer.

Lastik Tekerlekli Traktör(LTT): Belirli şartlarda römork ve yarı römork çekebilen, ancak ticari amaçla taşımada kullanılmayan tarım aracıdır.

İş Makinası: Yol inşaat makineleri ile benzeri tarım, sanayi, bayındırlık, milli savunma ile çeşitli kuruluşların iş ve hizmetlerinde kullanılan; iş amacına göre üzerine çeşitli ekipmanlar monte edilmiş; karayolunda insan, hayvan, yük taşımada kullanılmayan motorlu araçlardır.

Özel Amaçlı Taşıt: Özel amaçla insan veya eşya taşımak için imal edilmiş olan ve itfaiye, cankurtaran, naklen yayın ve kayıt (radyo, sinema, televizyon), kütüphane, motorlu karavan, zırhlı araç, araştırma, cenaze araçları ile bozuk veya hasara uğramış taşıt ve araçları çekmek, taşımak veya kaldırmak gibi özel işlerde kullanılan motorlu araçtır.

Okul Taşıtı: Genel olarak okul öncesi, ilköğretim ve orta dereceli okulların öğrencileri ile sadece gözetici ve hizmetlilerin taşınmalarında kullanılan araçtır.



Personel Servis Aracı: Herhangi bir kamu kurum ve kuruluşu veya özel veya tüzel kişilerin personelini bir akit karşılığı taşıyan şahıs veya şirketlere ait minibüs ve otobüs türündeki ticari araçtır. Kamu kurum ve kuruluşları ile özel ve tüzel kişilere ait araçların kendi personelini veya yolcusunu taşıma işi bu tanımın kapsamına girmez.



Umum Servis Aracı: Okul taşıtları ile personel servis araçlarının birlikte değerlendirilmesidir.

Tramvay: Genellikle yerleşim birimleri içerisinde insan taşımada kullanılan, karayolunda tekerlekleri raylar üzerinde hareket eden ve hareket gücünü dışarıdan sağlayan araçtır.



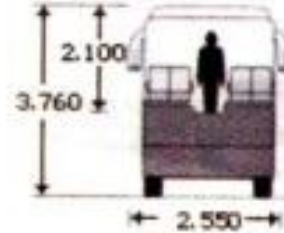
Römork: Motorlu araçla çekilen insan veya yük taşımak için imal edilmiş motorsuz araçtır. Yarı Römork: Bir kısmı motorlu taşıt veya araç üzerine oturan, taşıdığı yükün ve kendi ağırlığının bir kısmı motorlu araç tarafından taşınan römorktür.



Taşıt Katarı: Karayolunda bir birim olarak seyretmek üzere birbirine bağlanmış en çok 2 römorktan oluşan araçlardır.

Taşıma Sınırı (Kapasite): Bir aracın güvenle taşıyabileceği, en çok yük ağırlığı ve/veya yolcu ve hizmetli sayısıdır.

Gabari: Araçların yüklü veya yüksüz olarak karayolunda güvenli seyirlerini temin amacı ile uzunluk, genişlik ve yüksekliklerini belirleyen ölçülerdir.



Yüksüz Ağırlık: Üzerinde insan veya eşya (yük) bulunmayan ve akaryakıt deposu dolu olan bir aracın taşınması zorunlu alet, edevat ve donatımı ile birlikte toplam ağırlığıdır.

Yüklü Ağırlık: Bir taşıtın yüksüz ağırlığı ile taşımakta olduğu sürücü, hizmetli, yolcu ve eşyanın toplam ağırlığıdır.



Dingil Ağırlığı: Araçlarda aynı dingile bağlı tekerleklerden karayolu yapısına aktarılan ağırlıktır.

Azami Dingil Ağırlığı: Araçların karayolu yapılarında güvenle ve yapıya zarar vermeden geçebilmeleri için saptanan dingil ağırlığıdır.



Azami Toplam Ağırlık: Araçların karayollarında güvenle ve yapıya zarar vermeden geçebilmeleri için saptanan toplam ağırlıktır.

Ekspres yolu: Sınırlı erişme kontrollü ve önemli kesişme noktalarının köprülülük kavşak olarak teşkil edildiği bölünmüş bir ana karayoludur.

Kavşak ortak alanı: Kavşaklarda kavşağı teşkil eden kollardan ayrı ayrı yaklaşıldığında, kavşaktaki geometrik veya fiziki değişikliğin başladığı çizgiler ile çevrelenmiş alandır.

Araç tartı istasyonu: Araçların yüklü veya yüksüz olarak sabit veya taşına bilir cihazlarla tartıldığı yerdir.

Karayolu sınır çizgisi: Kamulaştırılmış, kamuya terk veya tahsis edilmiş karayolunda, mülkle olan sınır çizgisi, diğer karayollarında, yarmaca, şevden sonra hendek varsa hendek dış kenarı, hendek yoksa şev üst kenarı, dolguda şev etek çizgisi; Yaya yolu ayrılmış karayolunda ise yaya yolunun mülkle birleştiği çizgidir.

Motorlu taşıt sürücüsü sertifikası: Teorik ve uygulamalı sınavlarda başarı gösteren sürücü adaylarına verilen belgedir.

Sürücü belgesi: Bu Kanunda belirtilen motorlu araçların sürülmesine yetki veren belgedir.

Uluslararası sürücü belgesi: İki veya çok taraflı anlaşmalar uyarınca sınıflarına göre araç kullananlara belli süre ile verilen belgedir.



Kamp taşıtı: Yük taşımada kullanılan; iç dizaynı tatil yapmaya uygun teçhizatlarla donatılmış, hizmet edebileceği kadar yolcu taşıyabilen SA kodlu motorlu araçtır..

Araç sahibi: Araç için adına yetkili idarece tescil belgesi verilmiş veya sahiplik veya satış belgesi düzenlenmiş kişidir.

Hizmetli: Araçlarda, sürücü hariç, araç veya taşıma hizmetlerinde süreli veya süresiz çalışan kişiler ile iş makinelerinde sürücüden gayri kişilerdir.

Servis istasyonu: Araçların bakım, onarım ve servislerinin yapıldığı açık veya kapalı yerdir.

Akaryakıt istasyonu: Araçların esas itibarıyla akaryakıt, yağ ve basınçlı hava gibi ihtiyaçlarının sağlandığı yerdir.



Araç sınıfları

L Sınıfı – İki ve üç veya dört tekerlekli motorlu araçlardır.

L1 Sınıfı: Azami hızı 45 km/s'ı, içten yanmalı motorlu ise silindirik kapasitesi 50 cm³'ü, elektrik motorlu ise azami sürekli nominal güç çıkışı 4 kW'ı geçmeyen iki tekerlekli araçtır.

L2 Sınıfı: Azami hızı 45 km/s'ı, kıvılcım ateşlemeli motor ise silindirik kapasitesi 50 cm³'ü, içten yanmalı motorlu ise azami net gücü 4 kW'ı, elektrik motorlu ise azami sürekli nominal güç çıkışı 4 kW'ı geçmeyen üç tekerlekli araçtır.

L3 Sınıfı: Azami hızı 45 km/s'ı ve içten yanmalı motorlu ise silindirik kapasitesi 50 cm³'ü geçen yolcu sepetsiz iki tekerlekli araçtır.

L4 Sınıfı: Azami hızı 45 km/s'ı ve içten yanmalı motorlu ise silindirik kapasitesi 50 cm³'ü geçen yolcu sepetli iki tekerlekli araçtır.

L5 Sınıfı: Azami hızı 45 km/s'ı ve içten yanmalı motorlu ise silindirik kapasitesi 50 cm³'ü geçen, simetrik olarak yerleştirilmiş üç tekerlekli araçtır.

L5 Sınıfı: Azami hızı 45 km/s'ı, elektrik motorlu araçlarda akü ağırlığı hariç yüksüz ağırlığı 0.35 tonu, kıvılcım ateşlemeli motor ise silindirik kapasitesi 50 cm³'ü, diğer tip içten yanmalı motorlu ise azami net gücü 4 kW'ı, elektrik motorlu ise azami sürekli nominal güç çıkışı 4 kW'ı geçmeyen dört tekerlekli araçtır.

L7 Sınıfı: Elektrik motorlu araçlarda akü ağırlığı hariç yüksüz ağırlığı 0.4 tonu (yük taşıma amaçlı araçlarda 0.55 ton), azami net gücü 15 kW'ı geçmeyen ve L6 sınıfına girmeyen dört tekerlekli araçtır.

M Sınıfı – En az dört tekerlekli ve yolcu taşımada kullanılan motorlu araçlardır.

M1 Sınıfı: Yolcu taşımada kullanılan ve sürücü dahil en fazla 9 oturma yeri olan motorlu araçtır.

M2 Sınıfı: Yolcu taşımada kullanılan, sürücü dahil 9'dan fazla oturma yeri olan ve azami ağırlığı 5 tonu aşmayan motorlu araçtır.

M3 Sınıfı: Yolcu taşımada kullanılan, sürücü dahil 9'dan fazla oturma yeri olan ve azami ağırlığı 5 tonu aşan motorlu araçtır.

N Sınıfı – En az dört tekerlekli ve yük taşımada kullanılan motorlu araçlardır.

N1 Sınıfı: Yük taşımada kullanılan ve azami ağırlığı 3.5 tonu aşmayan motorlu araçtır.

N2 Sınıfı: Yük taşımada kullanılan ve azami ağırlığı 3.5 tonu aşan, ancak 12 tonu aşmayan motorlu araçtır.

N3 Sınıfı: Yük taşımada kullanılan ve azami ağırlığı 12 tonu aşan motorlu araçtır.

O Sınıfı – Bir motorlu araç tarafından çekilen römork veya yarı römork motorsuz yük taşıma araçlarıdır.

O1 Sınıfı: Azami ağırlığı 0.75 tonu aşmayan motorsuz yük taşıma aracıdır.

O2 Sınıfı: Azami ağırlığı 0.75 tonu aşan, ancak 3.5 tonu aşmayan motorsuz yük taşıma aracıdır.

O3 Sınıfı: Azami ağırlığı 3.5 tonu aşan, ancak 10 tonu aşmayan motorsuz yük taşıma aracıdır.

O4 Sınıfı: Azami ağırlığı 10 tonu aşan motorsuz yük taşıma aracıdır. **Özel Amaçlı Taşıt:** Yolcu veya yük taşımak üzere özel bir işlevi yerine getirmek için kullanılan (bunun için özel gövde düzenekleri ve/veya ekipmanları gereklidir) M, N veya O sınıfı motorlu araçtır.

Motorlu Karavan: En az aşağıdaki ekipmanları kapsayan, yatacak yeri olan özel maksatlı M sınıfı SA kodlu motorlu araçtır.

- Koltuklar ve masa,
- Koltuklardan dönüştürülebilecek uyku yatağı,
- Yemek pişirme imkânları,
- Depolama/Saklama imkânları.

Bu ekipmanlar oturma bölümüne sabit olarak monte edilir; ancak masa kolayca çıkarılabilecek şekilde tasarlanabilir.

Zırhlı Taşıt: Taşınan yolcuların ve/veya yüklerin korunması için tasarlanmış ve kurşungeçirmez zırh kaplama gereklerine uygun SB kodlu motorlu araçtır.

Ambulans: Hasta veya yaralı insan taşınması için tasarlanmış ve bu amaç için özel ekipmanlara sahip M sınıfı SC kodlu motorlu araçtır.

Cenaze Arabası: Cenaze taşınması için tasarlanmış ve bu amaç için özel ekipmanlara sahip SD kodlu motorlu araçtır.

SF Seyyar vinçler: Kaldırma momenti 400 kNm'ye eşit veya daha fazla olan bir vinç bulunan ve araç üzerinde eşya taşımak amacıyla uygun olmayan N3 kategorisi özel amaçlı araçlar.

T Sınıfı – Tarım ve Ormanlık Traktörleri

Tarım ve ormanlık traktörü; ana işlevi çekme gücü sağlamak olan ve tarım veya ormanlık alanlarında kullanılan aletleri çekmek, itmek, taşımak veya tahrik etmek için özel olarak tasarlanmış, en az iki dingilli, tekerlekli veya paletli motorlu araçlardır. Bu tür araçlar yük taşımak için donatılabileceği gibi, yolcu oturma yerleri ile de donatılabilir.

G Sınıfı - Arazi Taşıtları

N1 sınıfı araçlardan azami kütlesi 2 tonu aşmayanlar ve M1 sınıfındaki motorlu araçlar, en az bir ön dingili ve en az bir arka dingili eşzamanlı tahrikli olarak tasarlanmış, bir dingilinin tahriki ayrılabilen araçlar dahil ve en az bir diferansiyel kilitle mekanizması veya buna benzer işlevde en az bir mekanizması varsa ve tek araç için hesaplanan % 30'luk bir eğimi tırmanabiliyorsa, arazi tipi araç olarak kabul edilir.

N1 sınıfı araçlardan azami kütlesi 2 tonu aşanlar ile N2, N3, M2 ve M3 sınıfı araçların arazi taşıtı sayılabilmesi için Motorlu Araçlar ve Römorkları Tip Onayı Yönetmeliğindeki şartları taşıması gerekmektedir.

TRAFİK İŞARETLERİ, ANLAMLARI VE UYMA MECBURİYETLERİ

Karayolundan yararlananlara yol, trafik durumu ve yakın çevre ile ilgili gerekli bilgileri vermek, yasaklama ve kısıtlamaları bildirmek ve genel olarak trafik düzen ve güvenliğini sağlamak amacıyla tüm karayollarında yapılacak işaretleme standartları İçişleri Bakanlığı'nın görüşü alınarak Karayolları Genel Müdürlüğü'nce tespit edilir, yayımlanır ve ilgili kuruluşlara gönderilir.

İşaretleme standartlarına aykırı olarak uygulama yapılamaz, ancak il ve ilçe trafik komisyonlarının uygun görmesi halinde trafik işaretlerinin ölçülerinde, görülmeyi kolaylaştırmak amacıyla değişiklik yapılabilir.

İşaretleme standartlarına uygun olarak yapıp yapılmadığı Karayolları Genel Müdürlüğü'nce kontrol edilir. Tespit edilen standart dışı uygulamalar, ilgisince standarda uygun hale getirilmediği takdirde Karayolları Genel Müdürlüğü'nce ve gerektiğinde zabıta ile işbirliği yapılarak kaldırılır.

Trafik İşareti Koymaya Yetkililer

Trafik işaretlerinin bakım, onarım ve işletmeleri dahil temin ve tesisine, yolun yapım ve bakımından sorumlu olan kuruluşlar görevli ve yetkilidir.

Ancak; trafiği düzenleme yetkisi olan kuruluş ve kişiler de geçici olarak aşağıda sayılan yer, hal ve durumlarda düzenleyici trafik işareti koymaya ve bunları kaldırmaya yetkilidir.

a) Trafik güvenliği nedeni ile,

b) Genel asayiş bakımından gerekli hallerde,

Konulan trafik işaretleri, iş veya hizmetin bitiminde derhal kaldırılır. Bunun dışında hiçbir kuruluş veya kişi, standartlara uysun uymasın kendiliğinden herhangi bir yere trafik işareti koyamaz.

TRAFİK GÖREVLİSİNİN İŞARETLERİ

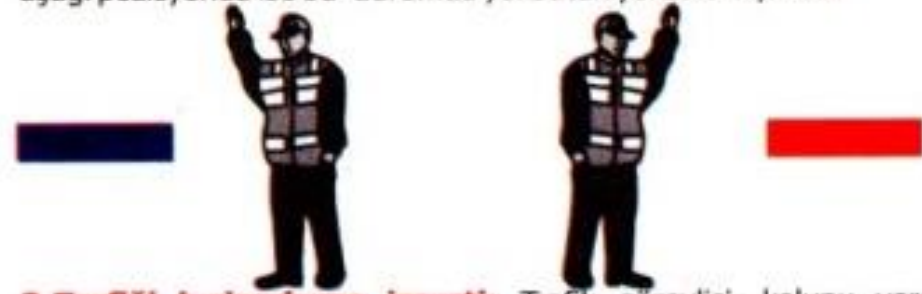
1-Yolun trafiğe açık-kapalı olması: Trafik görevlisinin kolları yanlarda ise ön ve arka cephesinde kalan yollar trafiğe **kapalı**, sağ ve sol kol istikametinde kalan yollar ise trafiğe **açıktır**.

Sağ veya sol koldan birini veya ikisini birden yere paralel olarak yana açtığına kollar doğrultusundaki araçlara **geç**, ön ve arka doğrultusundaki araçlara **dur** demektir.



2-Trafiğin bütün istikametlere kapanması:

Trafik görevlisinin sağ veya sol kollarından biri yukarıda, diğeri aşağı pozisyonda ise bu durumda yol bütün yönlere kapalıdır.



3-Trafiği hızlandırma işareti: Trafik görevlisi, kolunu yere paralel olarak dirsekten kırar, eline kadar olan kısmı yukarıya kaldırıp, baş hizasına doğru seri hareketler yapar.



4-Trafiği yavaşlatma hareketi:Trafik görevlisi, yavaşlatmak istediği yöne dönük durur, trafiğin akış istikametine göre kolunu yere paralel yukarı kaldırıp, aşağı seri olarak sallar.



5-Yön tayini hareketi: Trafik görevlisi kolunu dirsekten kırılmış olarak yönlendirmek istenen tarafı gösterir, diğer kolu yukarı dik olarak kaldırır.



Gece trafiği yönetme hareketleri: Trafik görevlisi gece ışıklı işaret çubuğu kullanarak trafiği yönetme hareketleri trafiğin pozisyonuna ve işaret verilecek akımın yönüne göre sağ veya sol kol ile yapar.

1-İşaret çubuğu ile DÖNÜŞ işareti : Trafik görevlisi vücudunu hareket edecek trafiğe dik konumda tutar. Sağa dönecek trafik için çubuk sol koldadır ve işaret soldan sağa doğru verilir. Sürücüler çubuğun gösterdiği istikamete doğru hareket etmelidir.



2- İşaret çubuğu ile GEÇ işareti : Trafik görevlisi işaret verilecek olan trafiğe o yöndeki kolu dirseğe kadar yere paralel kaldırır ve dirsekten itibaren çubuğun ucu baş hizasından geçecek şekilde yay çizer. Normal geç işaretini kolu ile yapar.



3-İşaret çubuğu ile DUR işareti: Trafik görevlisi vücudunu durdurulacak trafiğe dik konumda tutar. Çubuk sağ elinde ve dirsek kırık bir şekildedir. Çubuğu yere dikey konumda 45 derecelik yay çizerek sağından soluna doğru hareket ettirir.



Not: Trafik görevlilerinin, kısa sesli tek veya fasıllı düdük sesi **UYARMA**, uzun sesli tek veya fasıllı düdük sesi **DUR** demektir.



İŞIKLI TRAFİK İŞARETLERİ

a-Kırmızı ışık: Yolun trafiğe kapalı olduğunu bildirir. Aksini gösteren bir işaret yoksa hiç bir yöne hareket edilmez, durulur.

b-Sarı ışık: Uyarı ve ikaz anlamında olup, yanlış sırasına göre yolun trafiğe açılmak veya kapanmak üzere olduğunu belirtir.

-Yeşilden sonra yanan sarı ışık, yolun trafiğe kapanmak üzere olduğunu belirtir.
-Kırmızı ışıkla birlikte yanan sarı ışık yolun trafiğe açılmak üzere olduğunu bildirir. Kalkış için hazırlanılır.

c-Yeşil ışık: Yolun trafiğe açık olduğunu bildirir, aksine bir işaret yoksa durmadan geçilir.

d-Fasılalı yanıp sönen kırmızı ışık:

Dur levhası ile aynı anlamdadır. Kavşak girişinde duruş yapılır ve yolun trafiğe açık olup olmadığı kontrol edildikten sonra dikkatli bir şekilde geçiş işlemi yapılır.

e-Fasılalı yanıp sönen sarı ışık: Uyarı anlamındadır. Bu yerin yavaş ve dikkatli geçilmesini bildirir. Yol ver işaret levhası ile aynı anlamdadır.

f-Işıklı oklar: Dönüşleri düzenler. Ok yönünde dönüş yapacak sürücüler, ışıklı okun yeşil yanmasını beklemek zorundadırlar. Işıklı okun kırmızı yanmasında ok istikametine gidecek sürücüler beklemek zorundadırlar.



g- Yaya figürlü kırmızı ışıkta:

Yaya geçidinin yayalara kapalı olduğunu gösterir.

h- Yeşil figürlü ışık: Yaya geçidinin yayalara açık olduğunu gösterir.



Sesli ve yazılı uyarı sisteminde, araç trafiğine göre yayaların hareketlerini düzenleyen sistemdir. Yayalara hitap eder.

TRAFİK İŞARET LEVHALARI

Trafik işaretlerinin amacı, karayolundan yararlananlara yol, trafik durumu ve yakın çevresi ile ilgili gerekli bilgileri vermek, yasaklama ve kısıtlamaları bildirmektir. Güvenli ve düzenli trafik ortamı sağlamak amacı ve karayollarında yapılacak işaretleme için standartları İçişleri Bakanlığı'nın görüşü alınarak Karayolları Genel Müdürlüğü'nce tespit edilmiş olup uygulanan işaret levhaları beş ana gruba ayrılmıştır.

1-Tehlike Uyarı İşaretleri:

Tehlikeli olabilecek kesimlere yaklaşıldığını hızın azaltılması ve önde giden taşıtın geçilmemesinin gerektiğini bildiren levhalar.

2-Trafik Tanzim Grubu İşaretleri:

Karayolundan yararlananlara,trafik düzeni ve güvenliğini sağlamak için uymaları gerekli olan yasaklama, kısıtlama ve zorunlulukları bildirir.

3-Trafik Bilgi İşaretleri:

Yoldan yararlananlara yol ve yakın çevresi ile yol kenarında bulunan yerleşim yerleri ve çeşitli hizmet birimleri hakkında bilgi veren levhalardır.

4-Duraklama ve Park İşaretleri:

Araçların DURMA ve PARKETME durumlarında, trafik akışını ve güvenliğini düzenleyen işaret levhalardır.

5-Otoyol İşaretleri:

Otoyollarda trafik akışını ve düzenini bildiren işaret levhalardır.

KARAYOLU YAPISININ ve TRAFİK İŞARETLERİNİN KORUNMASI

a) Karayolu yapısı üzerine;

- 1) Trafiki güçleştirecek, tehlikeye sokacak veya engel yaratacak,
- 2) Trafik işaretlerinin görülmesini engelleyecek veya güçleştirecek, şekilde bir şey atmak, dökmek, bırakmak ve benzeri hareketlerde bulunmak,

b) Karayolu yapısını, trafik işaretlerini ve karayoluna ait diğer yapı ve güvenlik tesislerini;

- 1) Üzerine yazı yazarak, çizerek, kırarak, delerek, sökerek veya başka şekillerde bozmak,
- 2) Yerlerini değiştirmek veya ortadan kaldırmak, yasaktır.

Yaratılan tehlike ve engeller trafik zabıtasınca, bulunmadığı yerlerde genel zabıtaca kaldırılır, bozukluk ve eksiklikler yolun yapım ve bakımından sorumlu kuruluşça derhal giderilir. Zarar karşılıkları ve masraflar sorumlulara ödetilir.

Işıklı trafik işaret cihazları, trafik işaret levhaları, kenar taşları, oto korkuluk ve benzeri yol ve trafik güvenliği elemanlarına zarar veren kişilerin yetkililerce tespiti halinde yolun yapım ve bakımından sorumlu kuruluşça bildirilmesi zorunludur.

Karayolu sınırı dışındaki yerlerde veya karayolu sınırı içinde, karayolu üzerinde veya kenarında;

a) Trafik işaretlerinin;

- 1) Görülmelerini engelleyecek,
- 2) Anlamlarını değiştirecek veya güçleştirecek, tereddüt doğuracak ve yanıltacak,

b) Trafik için tehlike ve engel yaratacak şekilde levhalar, ışıklar ve işaretlemeler ile ağaç, direk, yangın musluğu, çeşme, parmaklık gibi yapı elemanları ve benzerlerini dikmek, koymak ve bulundurmamak yasaktır.

TEHLİKE UYARI İŞARET LEVHALARI



Sağa Tehlikeli Viraj: Sağa tehlikeli, dönemeçli kesime yaklaşmakta olduğunu bildirir. Hız azaltılır, vites küçültülür duraklama ve park yapılamayacağını, öndeki aracı geçmenin tehlikeli olacağını hatırlatır.



Sola Tehlikeli Viraj: Sola tehlikeli, dönemeçli kesime yaklaşmakta olduğunu bildirir. Hız azaltılır, vites küçültülür duraklama ve park yapılamayacağını, öndeki aracı geçmenin tehlikeli olacağını hatırlatır.



Sağa Tehlikeli Devamlı Virajlar: İlk sağa olan ve birbirine 100m. den daha yakın dönemeçlerin bulunduğu bir kesime yaklaşmakta olduğunu bildirir. Hız azaltılır, vites küçültülür diğer işaretlerle bildirilen yasaklama ve kısıtlamalara uyulur.



Sola Tehlikeli Devamlı Virajlar : İlk sola olan ve birbirine 100m. den daha yakın dönemeçlerin bulunduğu bir kesime yaklaşmakta olduğunu bildirir. Hız azaltılır, vites küçültülür diğer işaretlerle bildirilen yasaklama ve kısıtlamalara uyulur.



Tehlikeli Eğim(iniş): İniş eğimli yola yaklaşıldığını bildirir. Hız azaltılır çıkılan vitesle inilir. Sert fren yapılmaz, aracın motoru durdurularak veya vitesi boşa alınarak araç sürülmesi yasak ve tehlikelidir.



Tehlikeli Eğim(çıkış): Çıkış eğimli yola aracın rahat çıkabileceği uygun vitesle takılır. Diğer işaretlerle bildirilen hususlara uyulur.





İki Taraftan Daralan Kaplama: Daimi veya geçici nedenlerle ileride yolun her iki tarafından daralma olduğunu bildirir. Hız azaltılır, diğer işaretlerle bildirilen hususlara uyulur.



Sağdan Daralan Kaplama : Taşıt yolunun ileride sağdan daralmış olduğunu bildirir. Hız azaltılır, diğer bildirilen işaretlerdeki hususlara uyulur.



Soldan Daralan Kaplama: Taşıt yolunun ileride soldan daralmış olduğunu bildirir. Hız azaltılır, diğer bildirilen işaretlerdeki hususlara uyulur.



Açılan Köprü : İleride bulunan köprünün zaman, zaman açılabileceğini bildirir.



Kasisli Yol : Yolda kasis, tümsek, çukur gibi satıh bozukluklarının olduğunu bildirir. Hız azaltılarak bozuk kesim geçilir.



Deniz veya Nehir Kıyısında Biten Yol : Karayolunun ileride biteceğini bildirir. Hız azaltılarak durulur ve yol durumuna göre başka yola geçilir.



Kaygan Yol : Çeşitli nedenlerle yolun kaygan hale gelmiş olduğunu bildirir. Hız azaltılarak etkili frenleme yapılmaz, sert direksiyon manevrası yapılmaz. Takip mesafesi artırılır.



Kasisli Köprü Yaklaşımı: İleride bulunan köprüde çukur, kasis, tümsek olduğunu bildirir. Hız azaltılarak bozuk kesim geçilir.



Gevşek Malzemeli Zemin: İleride yol yüzeyinde gevşek malzeme olduğunu, trafiğin etkisiyle malzemenin fırlayabileceğini bildirir. Hız azaltılır, öndeki araçla aradaki mesafe artırılır. Aniden ve sert firen yapılmaz.



Gevşek Şev : Yarma şevden karayoluna malzeme düşmüş veya akmış olabileceğini bildirir. Hız azaltılır, dikkatli geçilir. Duraklama ve park etme yapılamaz.



Yaya Geçidi : Yaya geçidine yaklaşılmakta olduğunu bildirir. Hız azaltılır, geçitten geçen veya geçmek üzere bulunan yayalar varsa ilk geçiş hakkını vermek için durulur.



Okul Geçidi: Okul geçidine yaklaşıldığını bildirir. Hız azaltılır geçitten geçmekte veya geçmek üzere olan öğrencilere ilk geçiş hakkını vermek için durulur.

Eski İşaret





Bisiklet Geçebilir : Bisikletlilerin, ileride karayolu-
nu dikine keserek geçebileceklerini bildirir.
Hız azaltılır ve bisikletlilere dikkat edilerek geçilir.



Ehli Hayvanlar Geçebilir : Hayvan sürülerinin yol-
dan geçebileceğini bildirir. Bu durum dikkate alınarak
geçilir.



Vahşi Hayvanlar Geçebilir: Vahşi hayvan sürüleri-
nin yoldan geçebileceğini bildirir. Bu durum dikkate
alınarak geçilir.



Dikkat : Yolda, tehlike uyan işaretleriyle birlikte
bildirilenlerin dışında tehlike olduğunu gösterir.
Levhanın altındaki panel levhada belirtilen tehlike
türüne dikkat edilerek araç sürülür.




Yolda Çalışma : Karayolu üzerinde bakım
yapım, onarım veya asfalt çalışması oldu-
ğunu bildirir. Hız azaltılır görevlinin vereceği işarete
ve diğer işaretlerle bildirilen durumlara dikkat edile-
rek araç sürülür.



İki Yönlü Yol: Bölünmüş bir karayolundan iki yönlü
yola girilebileceğini veya normalde tek yönlü olan
yolun geçici olarak iki yönlü duruma getirilmiş oldu-
ğunu bildirir.



İşıklı İşaret Cihazı: Işıklı trafik işaretiyle ^{Eski İşaret}
kontrollü bir kavşağa veya yol kesimine yak-
laşmakta olduğunu bildirir. 
Hız azaltılır ve diğer şartlara uyularak geçilir.



Hava alanı (Alçak uçuş): Yakında havaalanı bulun-
duğunu ve uçakların iniş ve kalkışlarda alçaktan
uçtuklarını bildirir. Ani ve aşırı gürültüye hazırlıklı
olunmalıdır.



Yandan Rüzgar : Biraz ileride güvenli araç kullan-
mayı etkileyecek şiddette rüzgarın olduğunu bildirir.
Hız yeterince azaltılır, direksiyon sıkıca tutularak
geçilir. (Diğer araçlar geçilmemeli)



KontROLSÜZ Kavşak: Biraz ileride kavşakta trafik
polisi, ışıklı trafik işareti veya trafik levhası gibi kavşak
kontrol tekniğinin bulunmadığını bildirir.
Hız azaltılır ve geçiş hakkına uyulur.



Anayol - Tali Yol Kavşak İşaretleri :
Belirtilen işaret levhaları ile üzerinde
olduğunuz anayola bir tali yol kavşağına
yaklaşmakta olduğunu, işaretin bulunduğu
yoldaki trafiğin ilk geçiş hakkına sahip
olduğunu, tali yoldan yaklaşmakta olan
sürücülerin anayola girmeden önce ilk
geçiş hakkını vermeleri gerektiğini bildirir.
Aynı zamanda hız azaltılması ve öndeki
taşıtı geçmenin yasak olduğunu belirtir.



Eski İşaret





Dönel Kavşak Yaklaşımı: Bir dönel kavşağa yaklaşmakta olduğunu bildirir. Hız azaltılır, dönel kavşak içindeki araçlara ilk geçiş hakkı verilir.



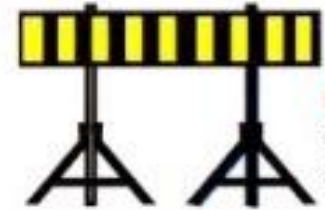
Kontrolsüz Demiryolu Geçidi: Bariyer veya benzeri bir teçhizatla kontrollü olmayan demiryolu geçidine yaklaşmakta olduğunu bildirir. Hız azaltılır varsa diğer işaretlere de uyararak demiryolu geçidine gelince makul bir mesafede durulur, kontrol edildikten sonra geçilir.



Kontrollü Demiryolu Geçidi: Bariyer veya benzeri bir teçhizatla kontrollü hale getirilmiş demiryolu geçidine yaklaşmakta olduğunu bildirir. Hız azaltılır, diğer işaretlerle belirtilen hususlara dikkat edilerek geçide gelinir, geçit kapalıysa durulur, açıksa demiryolu kontrol edilerek geçilir.



Tünel Yaklaşımı: İleride bulunan bir tünele yaklaşıldığını bildirir. Hız azaltılır, diğer işaretlerle konulmuş yasaklara uyulur.



Engel İşareti: Yoldaki yapım, bakım veya onarım nedeniyle trafiğe kapatılmış olan şeritlere gelindiğini bildirir.



Kontrolsüz Demiryolu Geçidi (Tek Hat): Tek hat bulunan bir demiryolu geçidine gelindiğini haber verir. Durulur, demiryolundan gelen taşıtlara ilk geçiş hakkı verilir.



Kontrolsüz Demiryolu Geçidi (En Az İki Hat): İki veya daha fazla hattı bulunan bir demiryolu geçidine gelindiğini haber verir. Durulur, demiryolundan gelen taşıt varsa ilk geçiş hakkı verilir.

Kavşak- Demiryolu Geçidi

Yaklaşım Levhaları:

Levhaların üzerinde belirtilen mesafeler sonunda kavşak veya demiryolu geçidi bulunduğunu bildirirler. Hız azaltılır, diğer işaretlerle bildirilen yasaklama ve kısıtlamalara uyularak devam edilir.



Onarım Yaklaşım Levhaları :

Bu işaretler sağdan veya soldan daraldığı kullanılır. Sürücüler yandaki okun gösterdiği yönden hareketlerine devam etmelidir.



Köprübaşı Levhası :

Köprüye gelindiğini bildirir. Köprü'nün iki taraf korkuluğuna monte edilir. Köprü genişliğini geceleri de görülmesini sağlar. Hız yeterince azaltılır, öndeki araç geçilmez.



Refüj (Ayırıcı) Başı Ek Levhası: Bölünmüş yollarda, karayolu üzerinde veya kenarındaki ayırıcı başlangıçlarına veya bir engelin önüne konulur. Engelin sağından veya solundan geçilmesi gerektiğini bildirir.



Dönüş Adası Ek Levhası : Ana trafik akışından sağa dönüş ile ayrılan trafiği korumak amacı ile düzenlenen dönüş adalarında kullanılan bu işaret, "her iki yandan gidiniz" levhalarının anlam ve etkinliğini artırmak amacıyla konulur.

Tehlikeli Viraj Yön Levhaları:



Virajın devam ettiğini bildirir.



Devlet yollarında kullanılır.



İl yollarında kullanılır.

Tehlikeli bir dönemece viraja yaklaşırken daha önce sağa veya sola tehlikeli viraj yön levhası ile bildirilen kesime geldiğini bildirir. Hız yeterince azaltılır ve soldaki yada sağdaki şeride geçilmemelidir.



Düşük Banket : Kaplama ile banket arasındaki seviye farkını uyarmak amacı ile kullanılır. Sürücülerin bankete inmeden hareketlerine devam etmeleri gerekir.



Gizli Buzlanma : Bu işaret güneş görmeyen yamaçlar, köprü üstleri gibi yerlerde gizli buzlanma olabileceğini belirtir, hız azaltılır öndeki araç geçilmez.

TRAFİK TANZİM GRUBU İŞARET LEVHALARI



Dur : Kavşağa tali yoldan geldiğini bildirir. Kavşağa girmeden durulur, anayoldan gelen araçlar varsa ilk geçiş hakkı verildikten sonra kavşağa girilir.



Yol Ver : Kavşağa tali yoldan geldiğini bildirir. Anayoldan gelen araç varsa ilk geçiş hakkı verilir sonra kavşağa girilir.



Karşıdan Gelene Yol Ver : İki aracın yan yana emniyetle geçemeyeceği kadar daralmış yol kesiminde, karşı yönden gelen araca geçiş kolaylığı sağlanması gerektiğini belirtir.



Taşıt Trafiğine Kapalı Yol : Yolun her iki yöndeki taşıt trafiğine kapalı olduğunu bildirir.



Taşıt Giremez : Her türlü motorlu ve motorsuz taşıtların iş makinelerinin yola bu yönden girmeleri yasaktır.



Motosiklet Hariç Motorlu Taşıt Trafiğine Kapalı Yol : Motorlu taşıtların bu yola girmelerinin yasak olduğunu bildirir.



Eski işaret



Motosiklet Giremez : Motosikletlerin bu yola girmelerinin yasak olduğunu belirtir.



Eski işaret



Bisiklet Giremez : Bisikletlerin bu yola girmelerinin yasak olduğunu belirtir.



Eski işaret



Mopet Giremez : Mopetlerin bu yola girmelerinin yasak olduğunu belirtir.



Eski işaret



Kamyon Giremez : Kamyonların bu yola girmelerinin yasak olduğunu belirtir.



Eski işaret



Otobüs Giremez : Otobüslerin bu yola girmelerinin yasak olduğunu belirtir.



Eski işaret



Treyler Giremez : Treylerlerin bu yola girmelerinin yasak olduğunu belirtir.



Eski işaret



At Arabası Giremez : At arabalarının bu yola girmelerinin yasak olduğunu belirtir.



Eski işaret



Yaya Giremez : Yayaların bu yola girmelerinin yasak olduğunu belirtir.



Eski işaret



El Arabası Giremez : El arabalarının bu yola girmelerinin yasak olduğunu belirtir.



Eski işaret



Tarım Traktörü Giremez : Tarım traktörlerinin bu yola girmelerinin yasak olduğunu belirtir.



Eski işaret



Motorlu Taşıt Giremez : Motorlu taşıtların tümünün bu yola girmelerinin yasaklanmış olduğunu belirtir.



Tehlikeli Madde Taşıyan Taşıt Giremez : Tehlikeli madde taşıyan taşıtların bu yola girmelerinin yasaklanmış olduğunu belirtir.



Belirtilen Miktardan Fazla Patlayıcı Madde Taşıyan Taşıt Giremez : Bu levhanın altında ek panel levhada belirtilen miktardan fazla patlayıcı madde taşıyan taşıtların bu yola girmeleri yasaktır.



Eski işaret



Belirtilen Miktardan Fazla Su Kirleticisi Madde Taşıyan Taşıt Giremez : Bu levhanın altında ek panel levhada belirtilen miktardan fazla su kirleticisi madde taşıyan taşıtların bu yola girmeleri yasaktır.



Eski işaret

**Genişliği...Metreden Fazla Olan Taşıt Giremez:**

Genişliği levhada belirtilen ölçüden fazla olan araçların bu yola girmeleri yasaktır.

**Yükseklği...Metreden Fazla Olan Taşıt Giremez:**

Yükseklği levhada belirtilen ölçüden fazla olan araçların bu yola girmeleri yasaktır.

**Uzunluğu...Metreden Fazla Olan Taşıt Giremez:**

Uzunluğu levhada belirtilen ölçüden fazla olan araçların bu yola girmeleri yasaktır.

**Dingil Başına ... Tondan Fazla Yük Düşen Taşıt Giremez:**

Dingil ağırlığı levhada belirtilen miktardan fazla olan araçların bu yola girmeleri yasaktır.

**Yüklü Ağırlığı...Tondan Fazla Olan Taşıt Giremez:**

Yüklü ağırlığı levhada belirtilen miktardan fazla olan taşıtların bu yola girmeleri yasaklanmıştır.

**Öndeki Taşıt...Metreden Daha Yakın Takip Edilmez:**

Araçlar arasındaki takip mesafesinin en az levhada belirtilen aralıkta olması gerektiğini bildirir.

**Sesli İkaz Cihazlarının Kullanılması Yasaktır :**

Tehlikeli durumlar hariç, sesli uyarı cihazlarının kullanılmasının yasaklanmış olduğunu belirtir.



Sağa Dönülmez : Yaklaşılmakta olan ilk kavşaktan sağa dönüşün yasak olduğunu bildirir.



Sola Dönülmez : Yaklaşılmakta olan ilk kavşaktan sola dönüşün yasak olduğunu bildirir.



"U" Dönüşü Yapılmaz : Yaklaşılmakta olan ilk kavşaktan geriye dönüşün yasak olduğunu bildirir.



Azami Hız Sınırlaması : Levhada belirtilen hız limitlerinin aşılması gerektiğini belirtir.



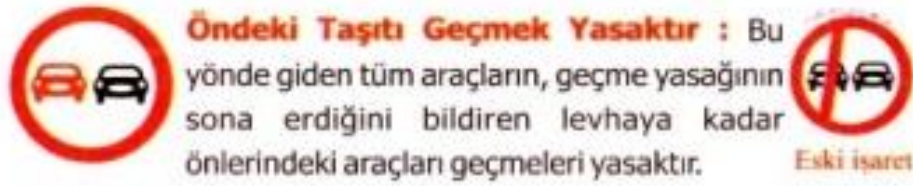
Hız Sınırlaması Sonu : Daha önce getirilen hız sınırlamasının sona erdiğini, araç cinslerine göre getirilen azami hız ile gidilebileceğini belirtir.

**Kamyonlar İçin Öndeki Taşıtı Geçmek Yasaktır :**

Kamyonlar için geçme yasağının sona erdiği işaretlerle bildirilene kadar kamyonların, öndeki giden araçları **Eski işaret** geçmelerinin yasak olduğunu bildirir.



Kamyonlar İçin Geçme Yasağı Sonu : Daha önce bildirilen kamyonlar için geçme yasağının sona erdiğini, kamyon sürücüleri kurallara uyarak öndeki aracı geçebilir.



Öndeki Taşıtı Geçmek Yasaktır : Bu yönde giden tüm araçların, geçme yasağının sona erdiğini bildiren levhaya kadar önlerindeki araçları geçmeleri yasaktır.



Eski işaret



Geçme Yasağı Sonu : Daha önce işaretlerle belirtilmiş olan geçme yasağının sona erdiğini, sürücülerin kurallara uygun olarak geçiş yapabileceklerini belirtir.



Gümrük - Durmadan Geçmek Yasaktır : Gümrük kontrolü için araç sürücülerinin durmak zorunda olduklarını bildirir.



Bütün Yasaklama ve Kısıtlamaların Sonu : Daha önce işaretlerle bildirilen tüm yasaklama ve kısıtlamaların sona erdiğini bildirir.

Mecburi Yön Levhaları :

Levhada belirtilen istikametlerde gidilmesinin zorunlu olduğunu belirtir.



Sola mecburi yön



Sağa mecburi yön



İleri mecburi yön



Sağa ve sola mecburi yön



İleri ve sağa mecburi yön



* İleri ve sola mecburi yön



İleriden sağa mecburi yön



İleriden sola mecburi yön



Soldan gidiniz



Sağdan gidiniz



Her iki yandan gidiniz



Ada Etrafında Dönünüz : Dönel kavşaktaki dönüş yönü ile işaretle aksi belirtilmedikçe dönel kavşağa yaklaşan araçların, kavşak içindeki araçlara ilk geçiş hakkını vermesi gerektiğini belirtir.



Mecburi Bisiklet Yolu : Yolun bu bölümünün sadece bisikletlere ayrılmış olduğunu diğer araçların bu kısma girmelerinin yasak olduğunu bildirir.



Mecburi Bisiklet Yolu Sonu : Bisiklet yolunun sona erdiğini bildirir.



Mecburi Yaya Yolu : Yolun bu bölümünün yalnız yayalara ayrılmış olduğunu ve araçların buraya girmesinin yasak olduğunu bildirir.



Eski işaret



Mecburi Yaya Yolu Sonu : Yaya yolunun sona erdiğini bildirir.



Mecburi Atlı Yolu : Yolun bu bölümünün yalnız atlılara ayrılmış olduğunu, yayaların ve araçların girmesinin yasaktır.



Mecburi Atlı Yolu Sonu : Atlı yolunun sona erdiğini bildirir.

30

Mecburi Asgari Hız : Otoyolda araçların levhada belirtilen hız limitinin altında hızla araç sürmeleri yasaktır.

3/0

Mecburi Asgari Hız Sonu : Daha önce işaretlerle bildirilen mecburi asgari hız sınırlamasının sona erdiğini bildirir.



Zincir Takmak Mecburidir : Araçların motordan güç aldığı en az iki tekerleğe patinaj zinciri takılmasının zorunlu olduğunu bildirir.



Zincir Takmak Mecburiyeti Sonu : Zincir takma zorunluluğunun sona erdiğini belirtir.

Tehlikeli Madde Taşıyan Araçların İzleyecekleri Mecburi Yön Levhaları:

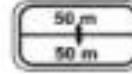


Tehlikeli madde taşıyan araçların levhalarda gösterilen yönde gitmelerinin zorunlu olduğunu gösterir.

DURAKLAMA VE PARK ETME İŞARET LEVHALARI



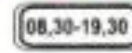
Park Etmek Yasaktır : Levhanın bulunduğu karayolunda park etmenin yasaklanmış olduğunu bildirir. Altında ek panel var ise buna uyulur.



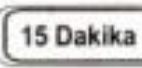
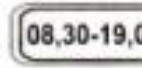
Ek panel levhalar: Park etme yasağı levhasını altında ilave bir panelle yasaklama mesafesi ve süresi belirtilmiş ise uyulur. Belirtilmemiş ise bir sonraki kavşağa kadar park etmenin yasak olduğu anlamını taşır.



Duraklama ve Park Etmek Yasaktır : Bu levhanın olduğu yol kenarında duraklama ve park etme yapılmaz. Levhanın altında panel levha ile belirtilen mesafe, süre ve araç cinsleri ile ilgili kurallara uyulmalıdır.



Park Yerlerinin İşaretlenmesi : Bu işaret levhalarının bulunduğu yerde park yapılabileceğini ve park yeri ile ilgili düzenlenmiş olduğunu bildirir. Altında ek panel var ise buna uyulur.



Park etmenin uygun ve serbest olduğu yada yasaklandığı yerlerde hangi saatler arasında olduğu, süresi veya araç cinsi belirtilmişse bunlara da uyulmalıdır.

BİLGİ İŞARET LEVHALARI



Yaya Geçidi :



Okul Geçidi :



Hastane :



İleri Çıkamaz Yol :



Motorlu Taşıt Motorlu Taşıt Tek Yönlü Yol Levhası :
Yolu Başlangıcı Yolu Sonu :



Önceliği Olan Yön



İki Yönlü Yol :



Ana Yol :



Ana Yol Bitimi :



Durak :



Elektronik Denetleme Sistemi;



Kırmızı Işık İhlal Tespit Sistemi;

YENİ STANDART TRAFİK İŞARETLERİ



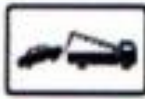
Trafik sıkışıklığı



Tranvay ile oluşan kavşak



Ağaç engeli



Araç çekilir

YENİ STANDART TRAFİK İŞARETLERİ



Yayalar ve bisikletliler tarafından kullanılabilen yol



Yayalar ve bisikletliler tarafından kullanılabilen yol sonu



Yayalar ve bisikletliler için ayrı ayrı kullanılabilen yol



Yayalar ve bisikletliler için ayrı ayrı kullanılabilen yol sonu



Girişi olmayan yol kavşağı



İleri tek yönlü yol



Rampalı yaya üstgeçidi



Sanayi bölgesi (OSB)



Yaya öncelikli yol



Yaya öncelikli yol sonu



İstasyon



Tramvay Durağı



Tramvaydan yararlananlar için park yeri



Metrodan yararlananlar için park yeri



Kapalı park yeri



Kavşak içi yön levhası



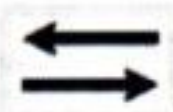
Trafik Elektronik denetleme levhaları



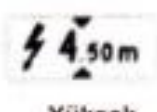
Okul Bölgesi azami hız sınırı levhası



İki yönlü trafik levhaları



Askeri araç çıkabilir



Yüksek gerilim hattı

Karayolu Kenarlarında Bulunan Diğer Bilgi İşaret Levhaları



İlerideki Kavşaktan Sola Dönüş

Yasağını Gösterir : Bir sonraki kavşaktan sola dönülmeyeceğini, sola gitmek isteyen sürücülerin levhada gösterildiği şekilde ilk kavşaktan sağa dönüş yapmaları gerektiğini belirtir.



Kavşak Öncesi Şerit Seçim Levhası : Kavşağa yaklaşan sürücülerin zamanında uygun şeride geçmelerini bildirir.



Türkiye Hız Sınırları Levhası : Bu işaret levhası, sınır kapılarımızdan, limanlar veya hava alanlarından yurdumuza giriş yapanlara Türkiye’de uygulanmakta olan hız sınırlarını bildirir.



Kavşak Öncesi Yön Levhası : Kavşağa yaklaşan sürücülerin gitmek istedikleri yönü seçmelerine yardımcı olmak için kavşak öncesinde yolun sağında kullanılır.



Türkiye Devlet Sınırı Levhası : Türkiye sınır kapısına geldiğini bildirir.



Kaplama Üstü Yön Levhası : Kavşak yada köprülülük kavşak yaklaşımında kullanılır.



Uzaklık Levhaları : Kavşak veya yerleşim yerinden çıkan sürücülere en yakın yerleşim yeri yada ana ulaşım merkezinin uzaklığını ve yol numaralarını gösterir.



İl Sınırı Levhaları : Levhada belirtilen il sınırına geldiğini belirtir.



Meskun Mahal (Yerleşim Birimi) Levhaları



İl merkezi



İlçe merkezi



Köy,Belde,Bucak merkezi

Karayolu üzerinde bulunan il, ilçe, kasaba, köy gibi yerleşim yerlerini bildirir.

Meskun Mahal (Yerleşim Birimi) Sonu Levhaları :



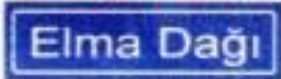
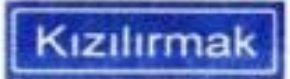
Yerleşim biriminden çıktığını bildirir.

Kavşak İçi Yön Levhaları :



Levhada yazılı olan yere ok yönünde gidilmesi gerektiğini bildirir.

Coğrafi Bölge Yön Levhaları



Şerit Düzenleme Levhaları :

Bu işaret levhaları ilave şeritlerin (tırmanma şeritlerinin) başlangıç ve bitimlerini bildirir. Levha üzerindeki küçük boyutlu işaret levhalarının verdiği uyanlara dikkat edilir.



İlave Şerit Başlangıcı



İlave Şerit Başlangıcı



İlave Şerit Sonu



Kamyon Girmesinin Yasaklandığı Şerit



Genişlik Sınırlaması Sonu



Asgari Hız Sınırlaması Bulunan Şerit

Şerit Kullanım Levhaları :

Bu işaret levhalarında figürleri gösterilen araçların o şeridi izlemelerini, noktalı olarak gösterilen şeridin ise geçme şeridi olarak kullanılması gerektiğini bildirir.



Karayolu kenarına konulan şerit kullanım levhası



Tırmanma Şeritli Karayolu Kesimi



Kaplama üstüne konulan şerit kullanım levhası

OTOYOL İŞARETLERİ

Otoyollarda trafik akışını ve düzenini bildiren çok miktarda işaret levhaları bulunmaktadır. Bunlardan sıkça kullanılan bazı işaret levhaları şunlardır.

Otoyol Başlangıcı : Otoyola girilmekte olduğunu bildirir.



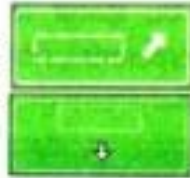
Otoyol Sonu : Otoyolun sona erdiğini bildirir.



Refüj Ortası Yön Levhası : Otoyoldan ayrılma noktasına olan mesafeyi bildirir.



Kaplama Üstü Yön Levhası : Otoyoldan ayrılma noktasına yaklaşmakta olduğunuzu ve levhada yazılı olan yola gidilecekse zamanında uygun şeride geçilmesi gerekir.



Hızlı Geçiş Sistemi (HGS): Karayolu giriş ve çıkışlarına yaklaşan ve HGS sistemini kullanacak sürücülerin seçmesi gerekli olan gişe ve turnikelerini bildirir.



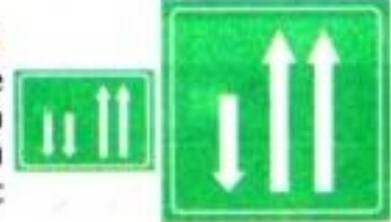
Otomatik Geçiş Sistemi (OGS) : Otoyol giriş ve çıkışlarına yaklaşan ve OGS sistemini kullanacak sürücülerin seçmesi gerekli gişe ve turnikelerini bildirir.



Otoyol Çıkış Yaklaşım Levhaları : Levhada gösterilen mesafe kadar sonra otoyoldan çıkılacağını bildirirler.



Otoyol Şerit Düzenleme Levhası: Zorunlu nedenlerle iki yönlü trafiğe açılan otoyolda gidiş ve geliş ayrılan şeritleri gösterir. Sürücüler gidiş yönü ve araç cinsine uygun şerit kullanılmalıdır.



Otoyol Bant Değiştirme Levhası: Otoyolun gidişe ayrılmış kısmının ileride trafiğe kapatılmış olduğundan, geliş ayrılmış kısmın kullanılması gerektiğini belirtir. İşaretlerle belirtilen diğer kurallara uyulur.



Otoyol Yasakları : Lastik tekerlekli traktörlerin, bisikletlerin, yaya ve motorsuz taşıtların otoyola girmelerinin yasak olduğunu bildirir.



Otoyol Yaklaşımı Levhası : Gidilmekte olan karayolundan belirtilen metre sonra otoyola geçilebileceğini bildirir.



Otoyol Şerit Kapatma Levhası : Zorunlu nedenlerle trafiğe kapatılan şeride girilmemesini, açık olan şeritlerin kullanılmasını bildirir.



YOL ÇİZGİLERİ



Kesik kesik yol çizgisi: Trafik kurallarına uyulması şartıyla sürücüler öndeki araç geçilebilir, şerit değiştirilebilir.



Devamlı yol çizgileri: Bu çizgi boyunca hiçbir sebeple öndeki araç geçilmez, şerit değiştirilmez.



Kesik ve devamlı yol çizgisi: Sadece bir yönde geçme yasağı getirilmiştir, araca yakın olan çizginin anlamına göre hareket edilir.



Yan yana iki devamlı yol çizgisi: Bu çizgi taşıt yolunu bölünmüş yol durumuna getirmiştir, ayırıcı (refüj) anlamındadır. Hiçbir sebeple çizgilerin soluna karşı, yönden gelen araçlar bölümüne geçilmez.



Yaya geçidi çizgileri: Yayaların taşıt yolundan karşıdan karşıya güvenli geçmelerini sağlamak için çizilmiş çizgilerdir.



Yazı ve işaretler: Sürücüler yöndirmek maksadıyla taşıyolu üzerine yazılan yazılar, rakamlar ve işaretlerdir. Sürücüler bu yazı ve işaretlerin ifade ettiği anlamlara göre hareket etmek zorundadırlar. Gerekli hollere, yapım, bakım ve onarım yapılan yerlerde yol çizgileri sarı renkte, olup mutlaka uyulması gereklidir.

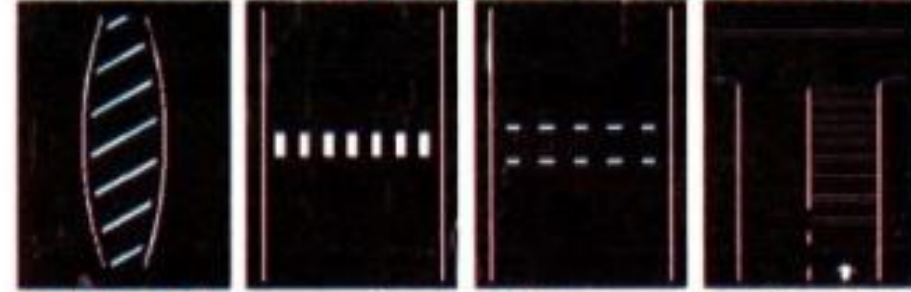


Aynıma

Kabılma

Bölünmüş Yol

Tırmanma Şeridi



Taralı alana girilmez

Yaya Geçidi

Yavaşlama Uyarı



Yol Ver

Dur

Azami Hız

Bisiklet Yolu

Yavaşlama Uyarı

Diğer işaretleme elemanları: Trafik güvenliğini sağlamak için taşıt yolu üzerine, kenarına uygulanmış olan tesisat ve materyallerdir.

- 1- Karayolu kenar taşları,
- 2- Kar direkleri,
- 3-Yer butonları,
- 4-Oto korkuluklar,
- 5-Bordür taşları.

KARAYOLUNDA ARAÇ SÜRME YASAĞI

Sürücülerin, sürmeye yetkili oldukları araçlar dışındaki araçları karayolunda sürmeleri yasaktır. Geçerli sürücü belgeleri olmadan trafiğe çıkanlara ilk tespitinde 1 aydan 2 aya kadar, tekrarı halinde 2 aydan 3 aya kadar hafif hapis cezası verilir. 18 yaşından küçükler için bu ceza, aynı sürelerle çocuk ıslah evlerinde ıslah edilmek suretiyle yerine getirilir. Otobüs, kamyon ve çekici araçlarında çalışma, sürme, dinlenme sürelerinin tespiti takoğraf cihazı ile yapılır. Sürücü ve yolcular toplu taşıma araçlarında sigara içemez.

Araç kullanma ve dinlenme sürelerine uyma mecburiyeti ve denetleme esaslarında uyulacak usuller aşağıda gösterilmiştir:

Ticari amaçla yük taşımacılığı yapan ve azami ağırlığı 3,5 tonu geçen araçların şoförleri ile ticari amaçla yolcu taşımacılığı yapan ve taşıma kapasitesi şoförü dahil 9 kişiyi geçen araçların şoförlerinin 24 saatlik herhangi bir süre içinde; toplam olarak 9 saatten ve devamlı olarak 4,5 saatten fazla araç sürmeleri yasaktır.

Bu şoförler en fazla 6 günlük araç kullanma süresinden sonra 1 günlük hafta tatilini kullanmak zorundadırlar. Hafta tatili en az 24 saattir. Bu şoförler sürekli 4,5 saatlik araç kullanma süresi sonunda, eğer istirahata çekilmiyor ise en az 45 dakika mola almalı mecburidir. Bu molalar sürekli 4,5 saatlik araç kullanma süreleri içerisinde en az 15 dakikalık molalar şeklinde de kullanılabilir.

Mesleki Yeterlilik Belgesi Türleri:

SRC türü Mesleki Yeterlilik Belgesi

- SRC1 - Uluslararası yolcu taşımacılığı
- SRC2 -Yurtiçi yolcu taşımacılığı
- SRC3 -Uluslararası eşya-kargo taşımacılığı
- SRC4 -Yurtiçi eşya-kargo taşımacılığı
- SRC5 -Tehlikeli madde taşımacılığı

olarak düzenlenir ve verilir.

SRC1 türü belge sahibi olanlar, SRC2 belge türünü, SRC3 türü belge sahibi olanlar, SRC4 belge türünü, almış kabul edilir.

KARAYOLUNUN KULLANILMASI KURALLARI

Sürücüler; Karayollarından faydalanırken, karayolu üzerindeki yasaklama, kısıtlama ve trafik durumuna göre gerektiren tüm kurallara eksiksiz uymak zorundadırlar.



Aksine bir işaret yoksa bütün sürücüler araçlarını gidiş yönüne göre yolun en sağından sürmek zorundadırlar.

Çok şeritli yolda hızını ve trafiğin gerektirdiği şeritten sürmek zorundadır.

Üç şeritli iki yönlü karayollarında, tırmanma şeridi olarak tahsis edilen en sağ şerit ağır vasıtalar için ayrılmıştır. Orta şerit çıkış yapan araçların önlerindeki aracı geçmeleri için ayrılmıştır, iniş yapan araçlar ise boş olması halinde orta şeritten yararlı olabilirler en sol şerit gelen trafik için ayrılmıştır sürekli işgal edilemez.



Trafiği aksatacak veya tehlike oluşturacak şekilde şerit değiştirmek yasaktır.



Kavşaklara yaklaşırken yerleşim yerleri dışında **150 metre**,



Yerleşim yerleri içinde **30 metre** mesafe içinde sürücülerin şerit değiştirmeleri Yasaktır.



Geçme, dönme, duraklama ve park etme gibi haller dışında şerit değiştirilmez.



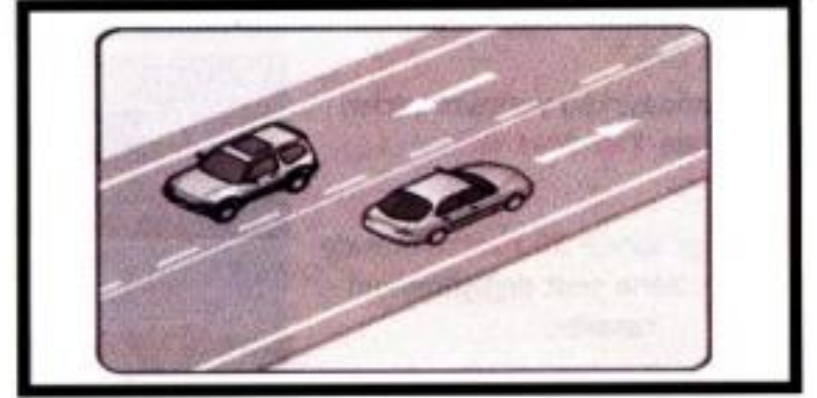
Bölünmüş yollarda, karşı yönden gelen trafik için ayrılmış yol bölümüne girilemez.



İşaret verilmeden şerit değiştirilmez.



İki Şeritli ve İki Yönlü Karayolları: Türkiye sınırlarında trafik sağdan akar. Sürücüler iki şeritli ve iki yönlü karayollarında kendi gidiş yönlerine göre sağdan gitmelidirler.



Üç Şeritli Ve İki Yönlü Karayolları : Eğimli karayollarında ağır taşıtların yokuş yukarı çıkarken trafiği engellemeleri için tırmanma şeridi bulunur. Taşıtlar kendi gidiş yönlerine göre sağ şeritten giderler. Ancak şerit müsait ise ve şerit değiştirmek yasak değil ise iniş yapan araçlarda orta şeridi kullanabilirler.

En sol seride geçmek yasaktır.



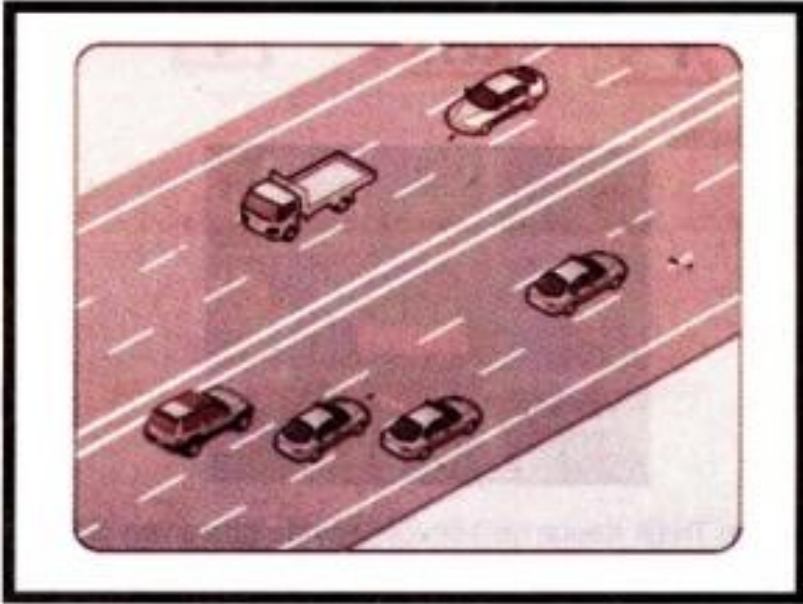
Dört veya Daha Çok Şeritli ve İki Yönlü Karayolları : Motosiklet, otomobil, minibüs, kamyonet ve otobüs dışındaki araçlar en sağdaki şeridi kullanırlar, ancak dönüş veya öndeki aracı geçmek amacıyla soldaki şeridi kullanabilirler. Bu yollarda karşı yönden gelen trafiğe ayrılan şeritlere geçmek yasaktır.

Bütün Karayollarında:

Karşıdan gelen trafiğe ayrılan şeride girmek, Gidişe ayrılan şeritlerden en soldaki şerit, sadece geçme ve dönme hallerinde kullanılır, bu şeridi sürekli işgal etmek yasaktır. Seyir halinde ki bir araç ancak; geçme, dönme, durma, duraklama ve park etme amacıyla şerit değiştirebilir.

Şerit Değiştirilirken :

Girilecek şeridin kontrol edilmesi,
İşaret verilmesi,
Girilecek şeritte araç varsa geçmesini beklemek gerekir.



Sürücü ve yayalar öncelik sırasına göre aşağıdaki sıralamaya uymalıdır:

1- Trafik görevlilerine



2- Işıklı ve sesli trafik işaretlerine



3- Trafik işaret levhalarına, yer işaretlerine



4- Yol çizgilerine



5-Karayolları Trafik Kanun ve Yönetmeliğinde gösterilen diğer kural, yasak ve yükümlülükler **uyulmalıdır.**

HIZ KURALLARI

Sürücüler hızlarını;

- Yol durumuna göre,
- Kullandıkları aracın cinsine göre,
- Yük durumuna göre,
- Hava ve görüş durumuna göre,
- Yoldaki trafiğin durumuna göre,
- Trafik işaretlerinde belirtilen şartlara göre, ayarlamak zorundadırlar.

HIZ SINIRLARI

Motorlu araçların, karayollarında sürülmesine izin verilen, en yüksek hıza azami hız, sürülmesine izin verilen en düşük hıza da asgari hız denir. Aksine bir işaret yoksa yerleşim yeri içinde, dışında, şehirler arası bölünmüş karayollarında ve otoyollarda römorksuz araçlar için saatteki azami hız sınırı aşağıdaki gibidir.

ARAÇ CİNSLERİ	YERLEŞİM YERİ İÇİNDE	YERLEŞİM YERİ DIŞINDA		
		ŞEHİRLERARASI ÇİFT YÖNLÜ KARAYOLLARINDA	BÖLÜNMÜŞ YOLLARDA	OTO YOLLARDA
OTOMOBİL	50	90	110	120
OTOBÜS	50	80	90	100
MİNİBÜS	50	80	90	100
KAMYONET	50	80	85	95
KAMYON - ÇEKİCİ	50	80	85	90
MOTOSİKLET(L4, L5, L7)	50	70	80	80
MOTOSİKLET (L3)	50	80	90	100
Tehlikeli Madde Taşıyan Araçlar	30	50	50	60
Arızalı bir aracı çeken araç	20	20	30	40
Bisiklet ve Motorlu bisiklet	30	45	45	GİREMEZ
Lastik Tekerlekli Traktör	20	30	40	GİREMEZ
İş Makinası	20	20	20	Sınırlı kullanılabilir sınırı aşmadan girişir.



Zorunlu haller dışında şehirlerarası karayolunu kullanan motorlu araçlarda araç cinsi gözetilmeksizin asgari hız sınırı **15 km/s**, otoyollarda ise **40 km/s**.

İçişleri Bakanlığı, yol standartlarını dikkate alarak Ulaştırma Bakanlığı'nın görüşünü alarak otoyollarda otomobiller için hız sınırını **20 km/s artırmaya** yetkilidir.

Tehlikeli madde taşımaya mahsus olup, boş olarak trafiğe çıkan araçlar yukarıda belirtilen kendi sınıfına giren araçlara ait hızla sürülebilirler.

Römorklu veya yarı römorklu araçlarda (Römork takmış LTT hariç) en çok hız sınırı aynı cins römorksuz araçlara ait en çok hız sınırından saatte **10 km.** daha düşüktür.

Servis freni bozuk araçları çeken araçlar saatte **15 km.'nin** üstünde bir hızla sürülemez.

Sürücüler aksine bir karar alınıp işaretlenmemişse belirtilen hız sınırlarını aşmamak zorundadırlar.

Çeşitli araç cinslerine göre öngörülen azami hız sınırlarını, %10 nispetinde aştığı kontroller sırasında tespit edilen sürücülere işlem yapılmaz.

Geçme sırasında, geçme kuralının mecbur kıldığı şartlar dolayısıyla aynı cins taşıtlar için tayin ettiği hız sınırlarını aşan taşıt sürücülerine cezai işlem yapılmaz.

Hız kurallarını ihlalden ceza yazılan sürücülerden, o tarihten geriye doğru bir yıl içerisinde aynı kuralı 5 defa ihlal ettiği tespit edilen sürücülerin, sürücü belgeleri bir yıl süre ile geri alınır.

Hız sınırlarını ölçen cihazların yerini tesbit veya sürücülerini ikaz edici her türlü cihazın imal ve ithali ile araçlarda bulundurulması yasaktır. Cihaz bulunduranlar hafif para ve 4 aydan 6 aya kadar hafifi hapis, İmal ve ithal edenlere hafif para cezası ile 6 aydan 8 aya kadar hafifi hapis cezası verilir.



HIZIN AZALTILMASI GEREKEN YERLER

Sürücüler;



Kavşaklara yaklaşırken



Tepe üstlerine yaklaşırken



Dönemeçli yollarda ilerlerken
Dönemeçlere girerken



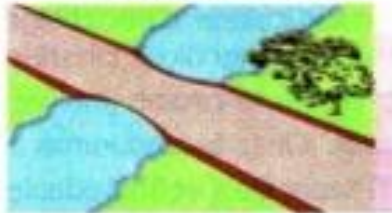
Yaya ve okul geçitlerine
yaklaşırken



Demiryolu (Hemzemin)
geçitlerine yaklaşırken



Tünelere yaklaşırken



Dar köprü ve menfezlere yaklaşırken



Yapım ve onarım alanlarına
Girerken

Hızlarını azaltmak zorundadırlar

TAKİP MESAFESİ

TAKİP MESAFESİ VE KONTROLÜ

Araç sürücüleri, önlerinde giden araçları güvenli ve gerekli bir mesafeden takip etmek zorundadırlar.

Bu mesafe, kendi araçlarının kilometre cinsinden saatteki hızının en az yarısı kadar metredir. Buna takip mesafesi denilir.

90 km. hızla giden bir araç önünde giden aracı en az **45m.** mesafeden takip etmelidir.



Takip mesafesi aynı zamanda, takip eden aracın 2 saniyede katedeceği yol uzunluğu kadar dır.

Sürücüler takip mesafelerini korumak için 88-89 diye sayma kuralını kullanabilirler. Öndeki aracı sabit bir cisimle hizalayıp, sayım sonucu sabitlenen cismi geçmediyse takip mesafesi uygundur.

Kol veya grup halinde (konvoy şeklinde) araç kullananlarda araçları arasında, kendilerini sollayıp geçmek isteyen araçların gerektiğinde güvenle girebilecekleri kadar açıklıklar bulundurmaları zorundadırlar.

Bu açıklıklar, kol veya gruba dahil araçların azami hızlarına göre takip mesafesinden az olmayacaktır.



Tehlikeli madde taşıyan araç sürücüleri, yerleşim birimleri dışındaki karayollarında diğer araçları, en az **50 metre** mesafeden takip etmek zorundadırlar.

ÖNDEKİ ARACI GEÇME ÖNDEKİ ARACI GEÇMENİN YASAKLANDIĞI YERLER

Ülkemizdeki ölümlü ve yaralanmalı kazaların büyük bir kısmı, hatalı sollamalar (geçmeler) sonucu meydana gelmektedir.

Bir sürücü olarak yapılan en büyük hataların arasında, geçmenin ne kadar süreceği, ne kadar mesafede geçileceğinin bilinmemesi ve öndeki aracı geçmenin yasak olduğu yerlerde sollamanın yapılması.

Taşıt sürücüleri;



Geçmenin herhangi bir trafik işareti ile yasaklandığı yerlerde,



Görüş yetersizliği olan tepe üstü ve dönemeçlerde,



Yaya ve okul geçitlerine yaklaşırken,



Kavşaklarda ve buralara yaklaşırken,



Demiryolu geçitlerinde ve buralara yaklaşırken,



Gidiş ve geliş için birer şeridi bulunan iki yönlü trafiğin kullanıldığı köprü ve tünellerde,

Önlerindeki bir aracı geçmeleri yasaktır.

ÖNDEKİ ARACI GEÇME KURALLARI

- Arkadan gelen başka bir sürücünün kendisini geçmeye başlamamış olmasına,
- Geçilecek aracın bir başka aracı geçmek için uyan işareti vermemiş olmasına,
- Geçmede kullanılacak şeridin yeteri kadar ilerisinin görüşe açık ve boş olmasına,
- Geçişin, geçilen araçlar için herhangi bir güçlük oluşturmayacak şekilde olmasına,
- Araçlardaki hız farkları ve uzunlukları göz önünde bulundurularak yeterli mesafe ve zamanın olup olmadığına,
- Karşıdan gelen trafiğin yeteri kadar ilerisinin görüşe açık ve boş olmasına, **Dikkat etmek zorundadırlar.**

Öndeki aracı geçmek isteyen sürücülerin uyması gereken kurallar:



Gündüz korna gece selektör ile geçilecek araç sürücüsü uyarılır, sol dönüş lambası ile işaret verilir.



Geçilecek araca takip mesafesi kadar yaklaştıktan sonra sol şeride geçilir.



Geçilen araç geriyi görme aynasında görülünceye kadar geçiş şeridinde gidilir.



Sağa dönüş lambası ile işaret verildikten sonra, sağ şeride geçilir. Ve geçiş tamamlanır.

Zorunlu hallerde

Sola dönüş işareti verip yavaşlayan aracın, Yolun ortasından giden tramvayların, Zorunlu trafik sebebiyle beklemekte olan araçların, Görevi gereği yolun solunda duran geçiş üstünlüğüne sahip araçların, **Sağından geçilebilir.**

GEÇMEK İSTEYEN ARACA YOL VERME MECBURİYETİ VE UYULACAK KURALLAR

Geçilen Araç Sürücüsünün Uyacağı Kurallar:

Geçilen araç sürücüleri, kendisini geçmek isteyen aracın duyulur veya görülür bir geçiş işareti alınca;

- Trafiğin iki yönlü kullanıldığı karayollarında taşıt yolunun sağ kenarına yakın gitmek,
- Dörtten fazla şeritli veya bölünmüş karayollarında bulunduğu şeridi izlemek,
- Hızını arttırmamak,
- Dar taşıt yolları ile trafiğin yoğun olduğu karayollarında yavaş gitme nedeni ile kendilerini geçmek için izleyen araçların kolayca ve güvenli geçmelerini sağlamak için araçlarını elverdiği oranda sağ kenara almak, yavaşlamak, gerekiyorsa durmak,
- Geçiş üstünlüğü bulunan bir aracın duyulur veya görülür işaretini alınca, bu araçların kolayca ilerlemelerini sağlamak için taşıt yolu üzerinde yer açmak, gerekiyorsa durmak, zorundadırlar.

Kurallara uygun olarak, geçiş yapmak isteyenlere yol vermemek, geçilmekte olan bir başka aracı geçmeye veya sola dönmeye kalkışmak, hız artırmak yasaktır.

Sürücülerin kendilerini geçmek isteyenlere dönüş işaretleri ile geç işareti vermeleri yasaktır.



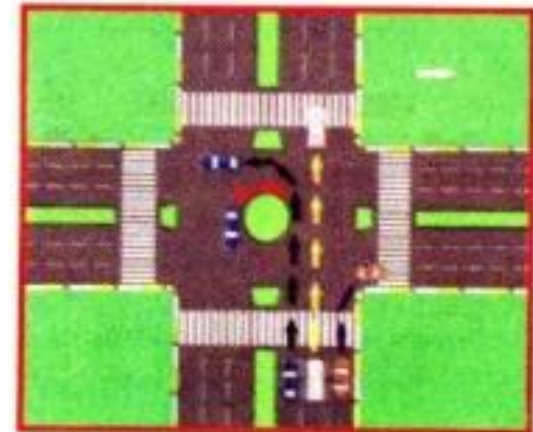
DÖNÜŞLER VE MANEVRA KURALLARI

Karayolunda hareket halinde olan ve iki yönlü, iki şeritli yolda önde giden bir aracı geçmeye başlamadan veya park etmiş araçların arasından çıkarken, taşıt yolunun sağına veya soluna yanaşırken, şerit değiştirirken, sağa-sola dönerken, geri giderken karayolunu kullananları tehlikeye sokmayacak şekilde uyulması gereken kurallar şunlardır:

- Aracı çalıştırmadan önce etrafını kontrol etmeli,
- Manevralar sırasında dönüş ışıklarını kullanmalı ve manevra süresince işarete devam etmeli,
- Kavşaklara ve yerleşim birimi içinde **30m.**, yerleşim birimi dışında **150m.** kala ve kavşak içinde şerit değiştirmek yasaktır.

Dönüşlerde Uyulması Gereken Kurallar

- Dönüş işaretini vermek,
- Uygun mesafede dönüşe ayrılan şeride girmek (şehir içi **30m**, şehir dışı **150m** mesafeden önce),
- Hızlarını azaltmak,
- Sağa dönüşte dar kavisle, sola dönüşte geniş kavisle dönmek,
- Sağa dönüşlerde geçen yaya veya bisiklet sürücüsü varsa yol vermek,
- Gireceği yol çok şeritli ise; sola dönüşte uygun şeride, sağa dönüşte en sağ şeride geçmek ve dönüş işlemi tamamlanınca hızının gerektirdiği uygun şeride geçmek **zorundadırlar.**



DÖNÜŞLER(Doğrultu Değişirme)

Aksine bir işaret yoksa dönüş yaparak doğrultu değiştirmek isteyen sürücüler:

A- Sağa dönüşlerde:

- 1-Dönüş işareti vermeye,
- 2-Sağ şeride veya işaretli dönüş izni verilen şeride girmeye,
- 3-Hızını azaltmaya,
- 4-Dar bir kavisle dönmeye,
- 5-Dönüş sırasında varsa kurallara uygun olarak karşıya geçen yayalara ve bisikletlilere geçiş hakkı vermeye,
- 6-Dönülen karayolunun gidiş şeridine veya gidişe ayrılmış en sağ şeride girmeye mecburdurlar.

B- Sola dönüşlerde:

- 1-Dönüş işareti vermeye,
- 2-Çok şeritli yollarda gidişe ayrılan şeritlerden en soldakine, iki şeritli ve iki yönlü karayollarında sağ şeridin soluna yanaşmaya,
- 3-Hızını azaltmaya,
- 4-Dönüşe başlamadan sağdan gelen taşıtlara ilk geçiş hakkını vermeye,
- 5-Dönüş sırasında karşıdan gelen emniyetli duramayacak kadar kavşağa yaklaşmış araçları beklemeye,
- 6-Döneceği yolun gidişe ayrılan kısmına girmek üzere, arkadan gelen ve sola dönecek diğer araçları engellemek için dönüşü geniş kavisle yapmaya,
- 7-Kavşağa geldiğinde varsa kurallara uygun olarak karşıya geçen yayalara geçiş hakkını vermeye,
- 8-Dönüş sırasında yolun çok şeritli olması halinde en sağ şerit dışındaki uygun bir şeritten kavşağı terk etmeye,
- 9-Döndüğü yola girdikten sonra en kısa sürede trafiği tehlikeye düşürmeden sağ şeride veya hızının gerektirdiği şeride girmeye mecburdurlar.



Sağa dönüş



Çok şeritli yolda sağa dönüş



Sola dönüş



Çok şeritli yolda sola dönüş

Dönel Kavşaklarda Dönüşler

Bu kavşakların sağladığı en büyük avantaj geriye dönüşlerin güvenle yapılabilmesidir. Dönel kavşaklarda sağa veya sola dönüş kurallarına aynen uymakla birlikte;

- 1- Sola veya geriye dönecek ise orta adaya bitişik şeritten kavşağa girmeye,
- 2-Dönel kavşakta geriye dönecek ise orta adaya bitişik şeritte dönüşe geçmeye,
- 3-Orta ada etrafında dönerken, kavşak çıkışında bulunan ve uygun mesafede olmayan bir karayoluna veya geçiş yoluna girmek istemesi hali dışında, şeridini muhafaza etmeye Mecburdurlar.

Araç sürücülerinin;

- Dönüş işaretini vermeye,
- Uygun şeride girmeye,
- Hızlarını azaltmaya,
- Sola yada geriye döneceklerin, orta adaya yakın şeritten kavşağa girmeleri,
- Ada etrafında dönerken gereksiz şerit değiştirmeleri yasaktır.
- Sola dönüş yapacakların; orta adanın uzağında durmaları ve kalkıştan sonra gireceği yola yaklaşırken sağa dönüş lambalarıyla işaret verip dönel kavşaktan çıkmaları gerekmektedir.
- Geriye dönüş yapacakların;orta adanın yakınında durmaları ve sola dönüş lambalarıyla işaret verip kalkıştan sonra şerit değiştirmeden ada etrafında çeyrek tur daha giderek beklemeleri ve son kalkışta geriye dönüşü tamamladıktan sonra trafiği tehlikeye düşürmeden kısa sürede sağ şeride veya hızını gerektiren şeride geçmeleri **zorunludur**.

Dönüş sırasında araç sürücüleri, yaya ve bisikletliler için yeşil ışık yanmakta iken, yaya ve bisiklet yolundan geçen yoksa veya yayalar uzakta iseler, yayaların ve bisikletlilerin ilk geçiş haklarını engellemek şartıyla, dönüşlerine devam edebilirler.

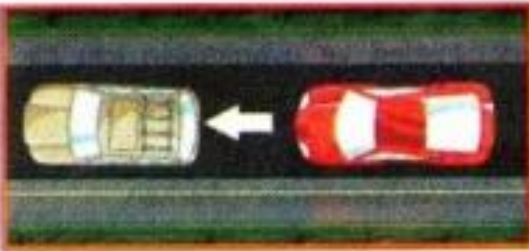
Birden fazla şeridi bulunan yollarda,en sağ veya en sol şeride bitişik şerit veya şeritlerden, işaretlenmek suretiyle sağa veya sola dönüşlere izin verilebilir.

Geri Gitme ve Dönüşler

Trafiğin yoğun olduğu yollarda geri dönüş yapmak yasaktır.

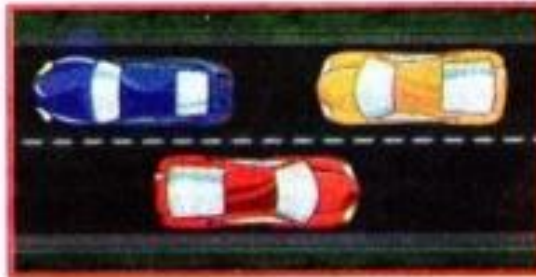
- Geri dönüşün yapılacağı yer uygun durumda ise, diğer araçların geçişini engellemeyecek ve yolu kullananları tehlikeye düşürmeyecek şekilde ve en az manevra ile geri dönüş yapılabilir.

-Araç sürücüleri bağlantı yollarında geri gidemezler



-Tek yönlü yollarda duraklama ve park manevrası dışında geri gitmeleri yasaktır

-İki aracın emniyetle geçemeyeceği kadar dar olan iki yönlü yollarda geri gitmek yasaktır (geçiş kolaylığı sağlamak dışında)



-Otobüs, kamyon, çekici gibi araçlarda geri manevra emniyetle sağlanamıyorsa bir gözcü bulundurulması zorunludur.

Geri Dönüşler ve Geri Gidişlerde Sürücülerin;

- Bağlantı yollarında geri gitmeleri,
 - Tek yönlü yollarda duraklama veya park etme manevrası dışında geri gitmeleri,
 - Geniş yollarda geri giderken manevra dışında şerit değiştirmemeleri,
 - İki aracın emniyetle geçemeyeceği kadar dar olan iki yönlü kesimlerinde, karşılama ve geçiş kolaylığı sağlama dışında geri gitmeleri,
- Trafiğin yoğun olduğu yollarda geriye dönmeleri yasaktır.

Uygun durumdaki yollarda geri dönüşler: Diğer araçların geçişini engellemeden ve yolu kullananlar için tehlike yaratmadan en az manevra ile yapılır.

Kamyon, otobüs, çekici, römorklu bir aracın geri manevrası sürücünün görüşüne açık alanda emniyetle sağlanamıyorsa, tehlikesizce geriye hareket edebilmeleri ve uyarılmaları için bir gözcü bulundurmaları zorunludur.

UYULMASI GEREKEN GENEL KURALLAR;

- Parketmiş araçların arasına girerken ve buralardan çıkarken,
 - Geri giderken ve geri dönerken,
 - Duraklanan ve park edilen yerlerden çıkarken,
1. Karayolunu kullananlar için tehlikeli olabilecek hareketlerden kaçınılmalı,
 2. Trafik için engel veya güçlük doğurabilecek hareketlerden kaçınılmalı,
 3. Araç çalıştırılmadan önce araç ve etrafı kontrol edilmeli, sakıncalı bir durumun bulunmadığı anlaşıldıktan sonra araç çalıştırılmalı,
 4. Çıkış ve dönüşlerde dönüş işareti verilmeli,
 5. Yan ve arka trafik iç ve dış aynalardan, gerekiyorsa baş çevrilerek kontrol edilmeli,
 6. Varsa, yoldan geçen araçlara öncelik tanınmalı,
 7. Kavşaklara, yerleşim birimleri içinde 30 metre, yerleşim birimleri dışında 150metre kala ve daha yakın mesafelerde şerit değiştirilmemeli,
 8. Kamu hizmeti yapan yolcu taşıtlarına, duraklardan çıkacağı zaman öncelik tanınmalıdır.

KAVŞAKLARDA İLK GEÇİŞ HAKKI KURALLARI

Kavşağa yaklaşan sürücüler, kavşaktaki şartlara uyacak şekilde yavaşlamak, dikkatli olmak, geçiş hakkı olan araçların önce geçmesine imkan vermek zorundadırlar.

Kavşağa yaklaşan sürücüler, görevli kişilerin talimatlarına, trafik ışıklı işaret cihazlarına, trafik levhalarına ve diğer işaretlemelere uymak zorundadırlar.

Bir kavşakta trafik zabıtası, ışıklı işaret cihazı veya aksine bir işaret yoksa;



Doğru geçmekte olan tramvaylara



Bölünmüş yola çıkan araç bölünmüş yoldan gelenlere



Dönel kavşak içindeki araçlara



Tali yoldaki araçlar anayoldakilere

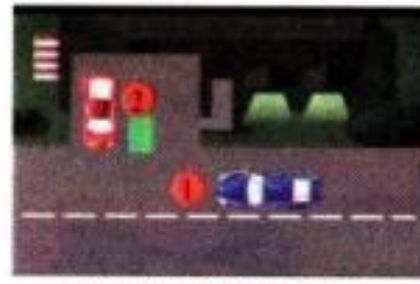


Motorlu araçlardan soldaki sağdakine

Yol vermek zorundadır



Motorsuz araç motorlu araca



İz yada mülkten çıkan karayolundakine



Kurallara uygun olarak karşıya geçiş yapacak yayalara



Görev halinde iken geçiş üstünlüğü olan araçlara

Kavşak kollarının trafik yoğunluğu bakımından farklı oldukları işaretlerle belirtilmemiş ise;

- 1-Motorsuz araç sürücülerini motorlu araçlara,
- 2-Lastik tekerlekli traktör ile iş makinesi sürücülerini, diğer motorlu araçlara,
- 3-Motorlu araçlardan soldaki sağdan gelen araca,
- 4-Dönüş yapan sürücüler, kurallara uygun olarak geçiş yapan yayalara, varsa bisiklet yolundaki bisikletlilere,
- 5-Kavşağa gelen sürücüler kavşak giriş çıkışlarında kurallara uygun olarak karşıya geçen veya geçmek üzere olan yayalara geçiş hakkını vermek zorundadırlar.

Aksine bir işaret yoksa, bütün kavşaklarda araçlar, ray üzerinde hareket eden taşıtlara geçiş hakkını vermek zorundadırlar.



Bu levhaların hitap ettiği sürücüler **anayoldadır**



Bu levhaların hitap ettiği sürücüler **tali yoldadır**

GEÇİŞ ÜSTÜNLÜĞÜ KURALLARI

Bir görev esnasında belirli araç sürücülerinin, halkın can ve mal güvenliğini tehlikeye düşürmemek şartı ile trafik kısıtlama ve yasaklarına bağlı olmamalarına "geçiş üstünlüğü" denir.

Geçiş üstünlüğüne sahip araçlar

1-Ambulans(cankurtaran) gibi acil yaralı ve hasta taşıyan diğer araçlar.



2-İtfaiye araçları ile benzeri acil müdahale araçları.



3-Sanık veya suçlu takip eden veya genel güvenlik ve asayiş için olay yerine giden araçlar.

4-Trafik güvenliğini korumak veya trafik kazasına el koymaya giden trafik hizmet araçları.

5- Yolun yapım bakımından sorumlu kuruluşa ait kar ve buz mücadele araçları.

6-Sadece alarm sırasında görevli sivil savunma hizmetine ait araçlar.

7-Hizmetin devamı süresince koruma araçları ile korunan araçlar.

Bu araçların kavşaklarda birbirleri ile karşılaşmaları halinde geçiş öncelik hakları yukarıda yazılış sırasına göre olmalıdır.

Geçiş üstünlüğü bulunan bir aracın duyulur veya görülür işaretini alınca, bu araçların kolayca ilerlemelerini sağlamak için taşıt yolu üzerinde yer açmak, geçtikten sonra durmak, zorundadırlar.

Ayırıcı tepe lambası renkleri:

Kırmızı: İtfaiye ve sivil savunma araçlarında.

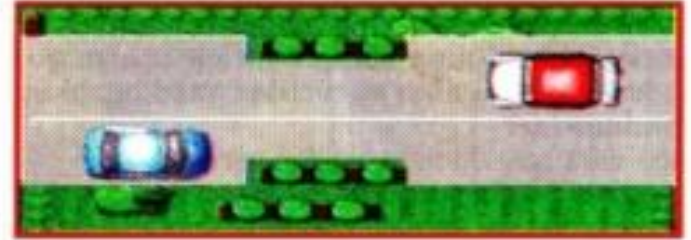
Mavi kırmızı veya mavi: Trafik ve genel zabıta araçları, cankurtaranlarda.

Sarı: Karayolu yapısı ile kentsel yapım, onarım, bakım ve temizlik araçlarında.

GELEN TRAFİKLE KARŞILAŞMA HALİNDE GEÇİŞ KOLAYLIĞI SAĞLAMA KURALLARI

İki yönlü trafiğin kullanıldığı yollarda, karşı yönden gelen araçların hareketlerini zorlaştıran bir durum varsa, geçişi kolaylaştırmak için yer ayırmak, aracını sağ kenara yanaştırmak, gerekli hallerde sağa yanaşıp durmak zorundadırlar.

Tehlike eğilimi yollarda ve dar köprülerde karşılaşma hallerinde; çıkan araç için geçiş güç veya mümkün değil ise güvenli geçişi sağlamak, manevra imkanı bulunmayan hallerde geri gitmek zorundadırlar.



Taşıt yolunun dar olduğu yerlerde aksini gösteren bir trafik işareti yoksa;

Motorsuz araçları sürenler motorlu araçlara,

Otomobil

Minibüs

Kamyonet

Otobüs

Kamyon

Arazi taşıtı

LTT (Lastik Tekerlekli Traktör)

İş makinelerini

Kullanan sürücüler yazılış sırasına göre kendisinden öncekilere, geçiş hakkı vermek zorundadır.



DURMA, DURAKLAMA VE PARK ETME KURALLARI

DURMA

Araçların görevli kişilerce verilen dur emrinde veya kırmızı ışıklı işaret levhalarına, her türlü trafik mecburiyeti nedeniyle durdurulması hallerine "**durma**" denir.

DURAKLAMA

Araçların yolcu indirip bindirmeleri, yüklemek veya boşaltmak için, araçların kısa süreli durdurulmasına "**duraklama**" denir.

Duraklama, bekleme amacı ile yapılırsa, bu süre en çok 5 dakikadır, bu sürenin uzaması park etme sayılır.



Duraklamada alınacak tedbirler:

En uygun yerin seçilmesi,

Bulunulan şeritte en az yerin işgal edilmesi,

Varsa banketten yararlanılması,

Duraklama amacı uzun süre beklemeyi gerektiriyorsa, gerekli hallerde park ışıklarının yakılması, motorun durdurulup aracın tekerleklerine takoz konulması, el freninin çekilmesi,

Diğer araç ve yayaların geçişini zorlaştırmayacak ve karayolu yapısını bozmayacak veya kirletmeyecek şekilde tedbirler alınması **zorunludur.**



Duraklamanın Yasak Olduğu Yerler

Taşıt yolu üzerinde,

- Duraklamanın yasaklandığının bir trafik işaretleriyle belirtilmiş olduğu yerlerde,
- Yaya ve okul geçitleri ile diğer geçitlerde,
- Sol şeritte, (raylı sistemin bulunduğu yollar hariç)
- Kavşaklarda, tünellerde, köprülerde ve bağlantı yollarında ve buralara, yerleşim birimleri içinde **5m.**, yerleşim birimleri dışında **100m.** mesafe içinde,
- Görüşün yeterli olmadığı tepe üstlerine yakın yerlerde, dönemeçlerde,
- Otobüs, tramvay ve taksi duraklarında (Duraklamaya izin verilen taşıtın dışındakiler hariç)
- Duraklayan veya park eden araçların yol tarafındaki yanına,
- İşaret levhalarına yaklaşım yönünde ve park izni verilen yerler dışında yerleşim yerleri içinde **15m.** dışında ise **100m.** mesafede,
- Zorunlu haller dışında yerleşim yerleri dışındaki karayollarında, taşıt yolu üzerinde, **Duraklamak yasaktır.**



Tünellerde



İşaret levhaları önünde



Yaya geçitlerinde



Kavşaklarda



Görüşün yeterli olmadığı tepe üstlerine yakın yerlerde

İNDİRME - BİNDİRME KURALLARI

Araç sürücülerinin;

- Yolcularını aracın sol tarafından indirip bindirmesi,
- Araç durmadan kapı açması,
- Taşıt yolu üzerinde kapı açmaları,
- Kapılarını kapatmadan hareket etmesi



Yasaktır.

PARK ETME

Park etme: Araçların durma ve duraklama halleri dışında genelde uzun süreli olarak bekletilmek üzere bırakılmasıdır. Aracın çalışır durumda olması veya içinde insan bulunması park etme amacını değiştirmez.

Duraklama, bekleme amacı ile yapılırsa, bu süre en çok 5 dakikadır, bu sürenin uzaması park etme sayılır.



Park etmede alınacak tedbirler:

- Araç el freni ile tespit edilir.
- Motor durdurulur eğimli yollarda inişte geri, yokuşta birinci vitesine takılır ve ön tekerlekler sağa çevrilir,
- Eğimli yollarda araçların her iki arka tekerleğin inişte ön, çıkışta arka taraflarına uygun takoz konulur.
- Aracın terk edilmesi halinde camlar kapatılarak kapılar kilitletir.

PARK ETMENİN YASAK OLDUĞU YERLER VE HALLER:

Taşıt yolu üzerinde;

- a) Duraklamanın yasaklandığı yerlerde,
- b) Park etmenin trafik işaretleri ile yasaklandığı yerlerde,
- c) Geçiş yolları önünde veya üzerinde,
- d) Belirlenmiş yangın musluklarına her iki yönden 5m. mesafe içinde,
- e) Kamu hizmeti yapan yolcu taşıtlarının duraklarını belirten levhalara iki yönden 15 m. mesafe içinde,
- f) Üç veya daha fazla ayrı taşıt yolu olan karayolunda ortadaki taşıt yolunda,
- g) Kurallara uygun şekilde park etmiş araçların çıkmasına engel olacak yerlerde,
- h) Geçiş üstünlüğü olan araçların giriş ve çıkışının yapıldığının belirlendiği işaret levhasından 15 m. mesafe içinde,
- i) İşaret levhalarında park etme izni verilen süre veya zamanın dışında,
- j) Kamunun faydalandığı ve yönetmelikte belirtilen yerlerin giriş ve çıkış kapılarının her iki yönde 5 m. mesafe içinde,
- k) Park için yer ayrılmamış veya trafik işaretleri ile belirtilmemiş alt geçit, üst geçit, üst geçit ve köprüler üzerinde veya bunlara on metrelik mesafe içinde,
- l) Park etmek için tespit edilen süre ve şeklin dışında,
- m) Belirli kişi, kurum ve kuruluşlara ait araçlara, yönetmelikteki esaslara göre ayrılmış ve bir işaret levhası ile belirlenmiş park yerlerinde,
- n) Ayrıca yönetmelikte belirtilen haller dışında yaya yollarda,
- o) Özürlülerin araçları için ayrılmış park yerlerinde,

Park etmek yasaktır.

Bu madde hükümlerine uymayan sürücüler para cezası ile cezalandırılırlar.

Yasalara aykırı park edilmiş araçlar trafik zabıtasınca kaldırılabilir. Kaldırılıp götürülen araçların giderleri ile verilen ceza, sürücüsü veya sahibince ödenmeden araç teslim edilmez.

ARAÇLARIN IŞIKLARI VE KULLANILMASI

Karayollarında trafiğe çıkan araçlar geceleri veya sis, kar, şiddetli yağmur ve yeterli derecede aydınlatılmamış tünel gibi görüşün az olduğu hallerde ışıklarını yakmak zorundadır.

Uzağı Gösteren Işıklar (Uzun Huzmeli Farlar)

Yerleşim birimleri dışındaki karayollarında geceleri seyrederken, yeterince aydınlatılmamış tünellere girerken, benzeri yer ve hallerde uzağı gösteren ışıkların yakılması zorunludur. Ancak, sürücünün yeterli mesafeyi açık olarak görebildiği ve kendi aracının da yeterli uzaklıktan görülebileceği hallerde, uzağı gösteren ışıklar yerine yakını gösteren ışıklar kullanılabilir.

Karşı yönden gelen araç sürücülerinin ve karayolunu kullanan diğer kişilerin gözlerini kamaştırarak bütün hallerde, uzağı gösteren ışıkların yakılması yasaktır.

Otoyollarda gündüzleri, hava şartları gözetilmeden uzağı gösteren ışıklar yakılmamalıdır.

Uzağı gösteren ışıklar 100 metreyi aydınlatmalı, yol sahine 45 derecelik açı yapmalıdır.

-Geceleri yakın ilerisi görülmeyen kavşak, dönemeç, yeterince aydınlatılmamış tünellerde ve tepe üstlerinde yaklaşırken yakın ve uzağı gösteren ard arda ve sıra ile yakarak (selektör yaparak) gelişlerini birbirlerine haber vermek zorundadırlar.



Geçiş yolları önünde ve üzerinde



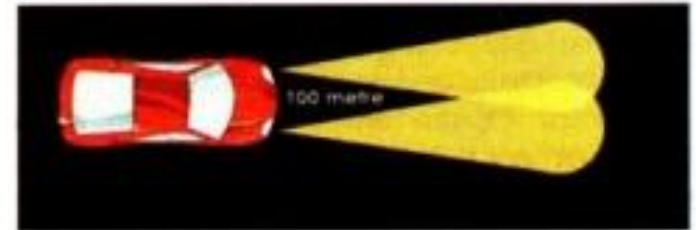
Duraklamanın yasak olduğu yerlere



İşaretle belirtilen yerlere

İşaretle belirtilen park etme süresi dışında

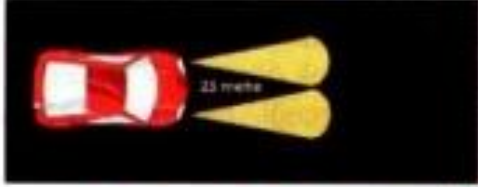
PARK ETMEK YASAKTIR



Yakını Gösteren Işıklar (Kısa Hüzmeli Farlar)

Geceleri, yerleşim birimleri dışındaki karayollarında karşılaşmalarda, aydınlatmanın yeterli olduğu hallerde, öndeki bir aracı takip ederken, bir aracı geçerken yan yana gelinceye kadar, yerleşim birimleri içinde, gündüzleri ise görüşü azaltan sisli, yağışlı ve benzeri havalarda yakını gösteren ışıkların yakılması zorunludur.

Kısa farlar 25 m. aydınlatacak şekilde ayarlı olmalıdır. Yol sathına 45 derecelik açı yapmalıdır.



Işıkların Kullanılmasına İlişkin Diğer Esaslar

- Işıklar yönetmelikte belirtildiği şekilde ayarlı olmalıdır. Önde beyaz veya açık sarı renkte, arkada ise kırmızı ve portakal renkte ışık veren lambalar bulunacaktır.
 - Sis ve geri vites lambaları isteğe bağlıdır. Farlar, geri dönüş lambaları, park lambaları, kuyruk lambaları, fren lambaları ve plaka lambaları zorunludur.
 - Ön tarafta kesinlikle kırmızı ışık saçan bir lamba kullanılmaz.
 - Sis lambası takılmış ise ışık gücü şiddeti kısa farlardan daha fazla olamaz.
 - Geri vites lambasının sonradan takılması halinde lambanın yüzeyi yola doğru olmalıdır ve en fazla 10 metre geriyi aydınlatabilecek ışık gücü ve beyaz renkli olmalıdır.
 - Plaka lambası, plakayı 20 metre geriden okunabilecek şekilde aydınlatmalıdır.
 - Kuyruk (arka kenar) ışıklarının uzağı veya yakını gösteren ışıklar veya sis ışıkları ile birlikte kullanılması zorunludur.
- Ticari amaçla yolcu taşıyan araçlarda iç lamba bulunması gereklidir. Motosiklet hariç bütün motorlu araçlarda bir kenarı 45 cm. olan eşkenar üçgen şeklinde içi boş reflektör bulunmalıdır. Römork ve yarı römorkların arkasında ise bir kenarı 15 cm. olan eşkenar şeklinde içi dolu reflektör bulunmalıdır.

İŞIKLARIN KULLANILMASINDA YASAKLAR

- Sis ışıklarının sisli, karlı ve sağanak yağmurlu havalarda dışında ve diğer farlarla birlikte yakılması,
- Dönüş ışıklarının geç anlamında kullanılması,
- Karşılaşmalarda ışıkların söndürülmesi,
- Yönetmelikte belirtileñ esaslara aykırı ışık takılması,
- Sadece park lambalarıyla veya sis ışıklarıyla seyir edilmesi,
- Öndeki aracı geçişlerde uyarı için çok kısa süreli uzağı gösteren ışıkların yakılması yasaktır.

Araçların önünde beyaz ve açık sarı renkte, arkada ise kırmızı ve portakal sarısı renginde ışık veren lambalar bulunacaktır. Araçlarda, farlar, dönüş lambaları, park lambaları, kuyruk lambaları, fren lambaları ve plaka lambalarının bulunması zorunludur.

Traktör römork ve yarı römorklarının arkasında bulunacak arka işaret levhası: Traktörlerin ve römorkların arkasına diğer sürücülerin görebileceği ve fark edebileceği AEK yönetmeliklerine uygun şekilde kırmızı ışık yansıtıcı 35cm.x 35 cm x 35 cm. içi dolu eşkenar üçgen şeklinde arka uyarı trafik işaret levhası takılır.



ARIZALI ARAÇLARIN İŞARETLENMESİ

Karayolunda Bozulan Araçların Durumuna Göre:

Araçların park ışıklarının yakılmadığı veya yakılması halinde bile diğer sürücüler tarafından **150m.** mesafeden açıkça görülmediği taktirde bozulan aracın ön ve arkasına uygun yerlere, diğer araç sürücülerinin 150m. açıkça görebilecekleri birer kırmızı reflektör veya kırmızı ışıklı cihaz konulması mecburidir.

Dönemeç veya tepe üstü gibi yerlerde yansıtıcının veya kırmızı ışıklı cihazın araçtan **en az 30m.** uzaklığa diğer araç sürücülerinin **150m** mesafeden görebilecekleri yer ve şekilde yerleştirilmesi zorunludur.



Otobüs kamyon ve çekicilerin arızalanması halinde **en az 150m.** mesafeden net olarak görülebilecek şekilde **150x25cm.** ebadında engel işareti konulması mecburidir.

Bozulan araç tehlikeli madde taşıyor ise, her durumda kırmızı ışıklı cihaz kullanılacak ve devamlı süreyle başında beklemek suretiyle gözetim altında tutulacak. Gerekli tedbirler alınıncaya kadar araçta dörtlü ikaz lambaları varsa bu lambaları veya dönüş lambaları ile birlikte yakılabiliyorsa bunların yakılması zorunludur.



ARIZALI ARACIN ÇEKİLMESİ

Herhangi bir nedenle çekilerek götürülmesi gereken araçlar, kurtarıcı olarak adlandırılan **Özel Amaçlı Araçlarla** çekilir.



Araçlar kurtarıcı cinsinden bir araçla çekilmelidir.



Çekilen aracın;

- Ağırlığı çeken aracın taşıma sınırından fazla olmayacak,
- Sürücünün yönetiminde olacaktır,
- Işık donanımı bozuk ise arkasına gündüz **20x20cm.** ebadında kırmızı bez, gece kırmızı ışık veya reflektör konur.



Araçlar kendi cinsinden bir araçla çekilmelidir.

Çeken ve çekilen araçla ilgili şartlar

- Her iki araç boş olacak, gerekli ise sürücüsünden başka birer hizmetli dışında yolcu bulunmayacak.
- Bağlantılar çelik çubuk, çelik halat veya zincirle yapılacak.
- İki araç arasındaki mesafe 5m. geçmeyecek, 2,5m. yi geçtiği taktirde bağlantının ortasına kırmızı bez, gece kırmızı ışık veya kırmızı yansıtıcı konulacaktır.
- Çekilen aracın freni bozuk ise açıklık 1m. den fazla olmayacak, bağlantıları çeki demiri ile yapılacak.
- Çeken araç, freni bozuk aracı çekerken **15 km/s.** hızdan, diğer hallerde **20 km/s. (bölünmüş yollarda 30 km/s. otoyolda 40 km/s.)** hızdan fazla hızlı sürülmeyecek. -Hareket gücü olmayan römork ve benzeri arızalı araçlar ile başka bir araçla çekilemeyecek durumda olan arızalı araçlar, yalnız kurtarıcı araçlarla çekilecektir.

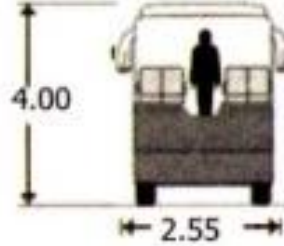
ARAÇLARIN BOYUTLARI, AĞIRLIKLARI VE YÜKLEME KURALLARI

Araçların Boyutları Ağırlıkları Uzunlukları

Karayollarında trafiğe çıkarılacak araçlarda yüklü ve yüksüz olarak uyulacak boyutlar ve karayolu yapısına zarar vermeden güvenle seyredebilecek ağırlıklar şunlardır;

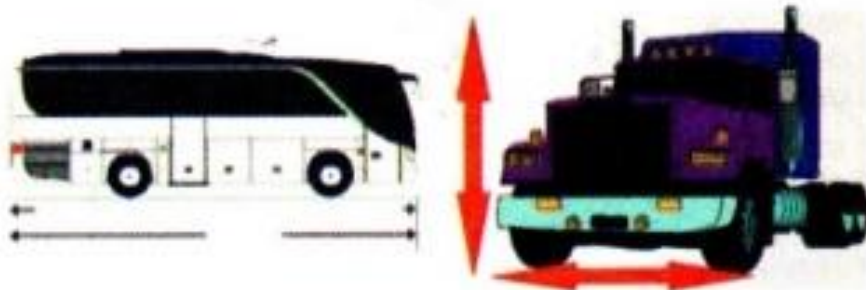
Araçların yüklü ve yüksüz boyutları:

Azami genişlik.....:2.55 m.
Azami yükseklik.....:4.00 m.
Fritofirig araç yapı genişliği.....:2.60m.



Azami Uzunluklar :

- Otobüs dışındaki motorlu araçlarda.....:12.00 metre
- Römorklarda.....:12.00 metre
- İki dingilli otobüslerde.....:13.50 metre
- İki kenden çok dingilli otobüslerde.....:15.00 metre
- Yarı römorklu araçlarda.....:16.50 metre
- Mafsallı (Körüklü) otobüslerde.....:18.75 metre
- Römorklu otobüslerde.....:18.75 metre
- Römorklu kamyonlarda.....:18.75 metre
- İki römorklu katarlarda.....:22.00 metre



Azami ağırlıklar:

- Tahriksiz tek dingilde.....:10 ton
- Tahrikli tek dingilde.....:11.5 ton
- İki dingilli motorlu araçlar ve römorklarda.....:18 ton
- Üç dingilli motorlu araçlarda (Tip Onayı Yönetmeliğindeki şartlarla).....:25 (26*) ton
- Üç dingilli yarı römorklu araçlarla mafsallı otobüslerde...:28 ton
- Dört dingilli motorlu araçlarda.....:32 ton
- Dört dingilli römorklu ve yarı römorklu araçlarda.....:36 ton
- Dört dingilli yarı römorklu araçlarda yarı römork dingil grubu ağırlığı 20 ton olan araçlarda.....:38 ton
- Beş veya daha çok dingilli yarı römorklu veya römorklu katarlarda.....:40 ton

Tarım işlerinde kullanılan araçlarla, yol yapım-bakım araçları, kurtarıcı araçlar ve itfaiye araçlarında azami genişlik 3,05m. olabilir. -Azami genişliği 2,55m ile 3,05m. Arasında olan tarım alet ve makineleri günün karamasından itibaren, aydınlanıncaya kadar karayolunda trafiğe çıkamazlar.



YÜKLEME KURALLARI

Araçlara taşıma sınırının üstünde yolcu ve yük alınması, taşıma sınırı aşılsın veya aşılmasın dingil ağırlıklarını aşacak şekilde yük yüklenmesi yasaktır. Ağırlığı ve boyutları bakımından özelliği olan yüklerin karayolu ile taşınması için Karayolları Genel Müdürlüğü'nden izin alınması zorunludur.

Radyoaktif maddelerin yüklenmesi, boşaltılması ve taşınabilmesi için Atom Enerjisi Komisyonu'ndan izin alınması zorunludur.

ARAÇLARIN YÜKLENMESİ

Araçların yüklenmesinde yönetmelikte belirtilen ölçü ve esaslara aykırı olarak:

- Taşıma sınırı üstünde yolcu alınması,
- Taşıma sınırı üstünde yük alınması veya taşıma sınırı aşılsın veya aşılmasın dingil ağırlıklarını aşacak şekilde yüklenmesi,
- Karayolu yapısı ve kapasitesi ile trafik güvenliği bakımından tehlikeli olabilecek tarzda yükleme yapılması,
- Tehlikeli ve zararlı maddelerin gerekli izin ve tedbirler alınmadan taşınması,
- Ağırlık ve boyutları bakımından taşınması özel izne bağlı olan eşyanın izin alınmadan yüklenmesi, taşınması ve taşıtılması,
- Gabari dışı yük yüklenmesi, yük üzerine veya araç dışına yolcu bindirilmesi,
- Yükün, karayoluna degecek, düşecek, dökülecek, saçılacak, sızacak, akacak, kayacak, gürültü çıkaracak şekilde yüklenmesi,
- Yükün, her çeşit yolda ve yolun her eğiminde dengeyi bozacak, yoldaki bir şeye takılacak ve sivri çıkıntılar hasıl edecek şekilde yüklenmesi,
- Sürücünün görüşüne engel olacak, aracın sürme güvenliğini bozacak ve tescil plakaları, ayırım işaretleri, dur ve dönüş ışıkları ile yansıtıcıları örtecek şekilde yüklenmesi,
- Çeken ve çekilen araçlarla ilgili şartlar ve tedbirler yerine getirilmeden araçların çekilmesi, yasaktır.

Yükleme sırasında dikkat edilecek hususlar

- Yükün karayoluna degecek, düşecek dökülecek sızacak, gürültü çıkaracak şekilde yüklenmez.
- Dengeyi bozacak, yoldaki bir şeye takılacak sivri çıkıntılar oluşturacak şekilde yüklenmez.
- Görüğe engel olacak plakalarını, ayırım işaretlerini, dönüş ışıklarıyla yansıtıcıları örtecek şekilde yüklenmez.
- Aracın boyunu önden 1m. arkadan 2m. den fazla taşacak şekilde yüklenmez.
- Kasanın sağ ve sol yanlarından taşacak şekilde yüklenmez.
- Çamurluk, basamak, kasa kenarı sürücü mahallinin veya araç üstü, bagaj merdiveni gibi dış kısımlarda ve yük üzerinde yolcu taşınması yasaktır.



Kamyon, Kamyonet ve Römorklarla Yolcu Taşınabilmesi Esasları

Kamyon, kamyonet, römork ve yarı römorklarda yük üzerinde insan taşınması yasaktır.

Gerekli hallerde, kamyon, kamyonet, römork ve yarı römorklarda ;
-Araçların imal, Tadil ve Montaj Hakkındaki Yönetmelikteki ölçülere uygun oturma yerleri yapılabilir.

-Kasa kenarlarının düşmeyi önleyecek şekilde kapalı ve üzerinin örtülü olması şartıyla taşıma sınırının her tonu için iki yolcu taşınabilir.

-Kısa mesafelerde işçi taşınmasında kullanılacaklar için, kasanın yan ve arka kapaklarının **90 cm yükseklikte** ve sağlam şekilde kapalı olması, karoseri zemininden itibaren **en az 120 cm** yüksekliğindeki elle tutulacak sağlam bir korkuluğun bulunması şartı ile taşıma sınırının her tonu için ayakta 2 yolcu (işçi) taşınabilir. Bu amaçla kullanılan araçların üzeri açık olabilir.

TEHLİKELİ MADDELERİN TAŞINMASI

Fiziksel ve kimyasal yapı ve nitelikleri bakımından patlayıcı, parlayıcı, yanıcı, yakıcı, kendi kendine veya kolayca ateş alıcı, zehirli veya radyoaktif maddeler ile bunların benzerleri **Tehlikeli Madde** sayılır.

Tehlikeli maddelerin yüklenmesi veya boşaltılması sırasında buldukları yere **30m.** mesafe içinde sigara ve benzerleri şeyler içilmeyecek aydınlatma cihazları gibi kıvılcım çıkaran şeyler kullanılmayacak.



Tehlikeli madde taşıyan araçlar içinde 6 voltu geçmeyen pilli fener dışında aydınlatma cihazları getirilmeyecek. **6kg. kapasiteli 2 yangın söndürme cihazı** bulunduracaklar.

Araca başka yük alınmayacak, mal sahibi veya hizmetliden başka yolcu alınmayacak. Parketme ve duraklama halinde araç, bir görevlinin göze-timinde olacak. Ön ve arka yanlarına kırmızı zemin üzerine boyu 20cm. ve çizgi kalınlığı 2,5cm. den az olmayan beyaz renkte **TEHLİKELİ MADDE** yazısı yazılacak, ayrıca ön ve arka tarafına kolayca görülebilir 30x30 santimetre ebadından küçük olmayan bezler asılacaktır. Yerleşim yerleri dışındaki karayolunda diğer araçları en az 50m mesafeden takip edeceklerdir.

Duraklama halinde diğer araçlarla aralarında **20m.** mesafe bulunduracaklardır. Radyoaktif maddelerin yüklenmesi, boşaltılması ve taşınabilmesi için ayrıca **Atom Enerjisi Komisyonundan** izin alınması zorunludur.

OTOYOL KURALLARI

Transit geçiş trafiğine tahsis edilmiş belirli yer ve şartlar dışında giriş ve çıkışların yasaklandığı yaya, hayvan ve motorsuz taşıtların girmesinin yasaklandığı ancak izin verilen motorlu araçların yararlandığı ve trafiğin özel kontrole tabi olduğu karayoluna **OTOYOL (Erişme Kontrollü Karayolu)** denir.

Otoyolda asgari hız **40 km./s.**, azami hız **120km/s.** olup, İçişleri Bakanlığı, otomobiller için hız sınırını 20km./s. artırmaya yetkilidir.



Otoyola girerken "**hızlanma şeridi**"nden yararlanılacak, yoldaki trafiğin akış hızına uyum sağladıktan sonra hızlanma şeridinin sonundan otoyol bandına girmek zorundadır.



Otoyoldan çıkarken de "**yavaşlama şeridine**" şeridin başından girmek ve şerit boyunca hız azaltmak zorunludur.



Oto yolda seyrederken altına inilmemesi gereken hız sınırına **mecburi asgari hız** denir. Otoyolda duraklamak, park etmek, geri gitmek ve geri dönmek yasaktır. Kaza ve arıza gibi zorunlu hallerde taşıtın emniyet şeridine alınarak işaretlenmesi gerekir. Emniyet şeridinde seyretmek yasaktır.

OTOYOLLARDA KULLANILAN CİHAZLAR

Otoyol acil haberleşme cihazları: Bu sistem acil haberleşme telefonları, merkezi istasyon ve tekrarlatıcı istasyondan oluşmaktadır.

Bu sistemi kullanan sürücüler herhangi bir ücret ödemediği sağlık, güvenlik ve ilkyardım, polis, itfaiye, kurtarıcı, teknik servis gibi hizmetlerden faydalanırlar.

Bu cihazlardan yolun sağında ve solunda karşılıklı olarak bulunmakta ve kullanacak kişi kendi tarafındaki cihazı kullanmalı karşı tarafa geçmemelidir.

Bu cihazları kıran veya zarara uğratanlar cezaya çarptırılırlar.

Otoyol - Köprü Otomatik Geçiş Sistemi (OGS), Hızlı Geçiş Sistemi (HGS): Bazı otoyol, köprü ve karayolları gişelerinden geçişlerde OGS veya HGS uygulanır.

Bu sistemden faydalanmak isteyen sürücüler Ziraat Bankası veya anlaşması olan diğer banka şubelerine müracaat ederek, gerekli ücretleri yatırıp sözleşmeyi yaptıktan sonra OGS cihazı veya HGS kartı satın alabilir.

OGS (Elektronik Etiket) ile geçiş yapacak sürücüler, Otoyol ve Köprülerden, Karayollarından indirimli ve zaman kaybetmeden geçiş yapmış olurlar. Bu cihaz aracın ön camına iç yüzeye takılır.

Otomatik Geçiş Sistemi (OGS) :

Otoyol-köprü giriş ve çıkışlarına yaklaşan ve OGS sistemini kullanacak sürücülerin seçmesi gerekli gişe turnikelerini bildirir.



Hızlı Geçiş Sistemi (HGS):

Otoyol-köprü giriş ve çıkışlarına yaklaşan ve OGS sistemini kullanacak sürücülerin seçmesi gerekli gişe turnikelerini bildirir.



SÜRÜCÜ VE YOLCULARIN KORUYUCU TERTİBAT KULLANMALARI

Belirli sürücülerin ve yolcuların, araçların sürülmesi sırasında koruyucu tertibat kullanmaları mecburidir.

Otomobiller, kamyonet, kamyon ve çekicilerin, minibüs ve otobüslerin bütün koltuklarında "Emniyet Kemerinin" bulunması ve kullanılması zorunludur.

Otomobil, minibüs sınıfı araçlarda 150 cm'den kısa ve 36 kg'ın altındaki çocukların taşınması sırasında çocukların ağırlığına uygun çocuk bağlama sistemlerinin kullanılması zorunludur. Ancak, 135cm'den uzun çocuklar çocuk bağlama sistemleri yerine ön koltukta oturmamak şartıyla diğer koltuklardaki emniyet kemerlerini kullanabilirler.

Söz konusu bu araçların ön koltuklarında 10 yaşından küçük çocukların taşınması yasaktır. Ancak;

- 1) Yerleşim yeri içinde ticari amaçla yolcu taşımacılığı yapan araç sürücülerini,
- 2) Yerleşim yeri içinde ticari amaçla yolcu taşımacılığı yapan minibüs ve otobüsler (umum servis araçları hariç) ile dolmuş otomobillerindeki yolcular,
- 3) Geri gitme veya park yerlerinde 25 km/s. geçmeyen hızla seyreden sürücüler,
- 4) Yakın koruma, harekât, tatbikat ve devriye görevi yürüten veya olaylara müdahale eden askeri ve genel kolluk görevlilerinden sürücü ve yolcu konumunda bulunanlar,





5) Görev ya da ekip çalışması ile özel pozisyonlarda bulduklarında acil servis görevlileri emniyet kemeri kullanmak zorunda değildir.

Üç tekerlekli yük motosikletleri hariç, motorlu bisiklet ve motosikletlerde sürücülerin koruma başlığı ve koruma gözlüğü, yolcuların ise koruma başlığı, kullanmaları zorunludur.

Motosiklet ve motorlu bisiklet sürücülerinin koruma başlığı ve koruma gözlüğü, yolcuların ise koruma başlığı kullanmaları zorunludur. (Üç tekerlekli yük motosikletleri hariç.)

YAVAŞ SÜRME ve YAVAŞLAMA YASAĞI

Araç sürücülerinin;

- Araçlarını zorunlu bir neden olmadıkça, diğer araçların ilerleyişine engel olacak şekilde yavaş sürmeleri,
- Belirlenen hız sınırlarının çok altında ve trafiğin akışına engel olacak şekilde sürmeleri,
- Güvenlik nedeni veya verilen herhangi bir talimata uyulması dışında, başkalarını rahatsız edecek veya tehlikeye sokacak şekilde gereksiz ve ani yavaşlamaları, yasaktır.



ÇOCUK, ÖZÜRLÜ, HASTA VE SAKAT TAŞITLARI, GÖZLERİ GÖRMEYEN YAYALAR, YÜRÜYÜŞ KOLLARI

Karayolları Trafik Kanunu ve bu Yönetmelik açısından;

- Çocuk ve özürülerin motorsuz taşıtlarının sürücüleri hakkında, yayalarla ilgili hükümler uygulanır.
-Özürlü kişilerin taşıt yolu üzerinde bulunmaları halinde bütün sürücülerin yavaşlamaları, gerektiğinde durarak yardımcı olmaları zorunludur.
- Gözleri görmeyenlerden;
 - Beyaz baston taşıyan,
 - Kollarında 3 siyah yuvarlaklı sarı bant bulunan,
 - Bir yayanın veya bir köpeğin yardımı ile yürüyen, kişilerin taşıt yolu üzerinde bulunmaları halinde, bütün sürücülerin yavaşlamaları, gerektiğinde durmaları ve yardımcı olmaları mecburidir.
- Yetkili veya görevli kişilerin yönetimindeki yürüyüş kolları arasından geçmek yasaktır.



ARAÇLARIN TESCİL İŞLEMLERİ, MOTORLU ARAÇLARA AİT ŞARTLAR İLE MUAYENELERİ ARAÇLARIN TESCİL (KAYIT) İŞLEMLERİ

Bütün motorlu araçlar yönetmelikte tescilli zorunlu kılınan motorsuz araçların sahipleri, araçlarını yetkili tescil kuruluşuna tescil ettirmek ve tescil belgesi almak mecburiyetindedirler.

İlk tescil için satın alma veya gümrükten çekme tarihinden itibaren **3 ay** içinde, daha önce tescil edilmiş aracı, devir aldıklarında **1 ay** içinde kendi adlarına tescil yaptırmak zorundadırlar

Hurdaya çıkarılan araçlar çıkış tarihinden itibaren bir ay içerisinde yetkili tescil kuruluşuna müracaat etmek zorundadırlar.

Araç üzerinde yapılan değişiklikleri **30 gün** içinde tescil kuruluşuna bildirmek zorundadırlar. Arka plakanın **20m.**den okunacak şekilde aydınlatılması gerekir.

Araç üzerinde bulundurulması gerekli belge ve plakalar:

- Tescil belgesi
- Trafik belgesi
- Mali sorumluluk zorunlu trafik sigorta poliçesi
- Tescil plakası.

Tescile Yetkili Kuruluşlar:

- Motorlu araçlarla, yüklü ağırlığı 750 kg.ın üstünde olan römork ve yarı römorkların tescilleri Trafik Tescil Kuruluşlarıncı,
- Askeri araçların tescil işlemleri Türk Silahlı Kuvvetlerince,
- Raylı sistemle çalışan araçların tescilleri, kullanıldığı yerlere göre ait olduğu kuruluşlarca,
- İş makineleri bağlı olduğu kuruluş veya Ticaret, Sanayi veya Ticaret ve Sanayi Odalarıncı tescilleri yapılır.



Araçların Teknik Şartlara Uygunluğu ve Muayenesi İle Muayeneye Yetkili Kuruluşlar

Teknik şartlara uygun durumda olmayan araçların trafiğe çıkarılması yasaktır.

Araçlar cinslerine, kullanma amaç ve şekillerine göre;

- Hususi otomobiller ile bunların her türlü römorkları, motosiklet ve motorlu bisiklet **ilk 3 yaş sonunda ve devamında her 2 yılda bir,**
- Resmi ve ticari plakalı otomobiller ile bunların her türlü römorkları **ilk 2 yaş sonunda ve devamında yılda bir,**
- Lastik tekerlekli traktörler ile bunların her türlü römorkları **ilk 3 yaş sonunda ve devamında 3 yılda bir,**
- Diğer bütün motorlu araçlar ile bunların her türlü römorkları **ilk 1 yaş sonunda ve devamında yılda bir, periyodik muayeneye tabi tutulur.**

Muayene süresi dolmasa bile kazaya karışması sonucu yetkili zabıtaca muayenesi gerekli görülenler ile **üzerinde teknik değişiklik yapılan araçların ayrıca, özel muayenesi zorunludur.**

Karayoluna çıkmış olan araçların, teknik şartlara uyup uymadığı trafik zabıtasınca kontrol edilerek her an muayene istasyonlarına sevk edilip muayeneleri yaptırılabilir. Muayene süresi geçmiş olan araçların tespiti halinde trafikten men edilirler.

Araçların muayeneleri, Ulaştırma Bakanlığı' na ait muayene istasyonlarında veya bu Bakanlık tarafından usulüne uygun olarak yetki verilen gerçek veya tüzel kişilere ait muayene istasyonlarında yapılır.

Raylı sistemle çalışan veya iş makinesi türünden araçların muayeneleri araçların tescilini yapan kuruluşlarca; askeri araçların muayeneleri ise yetkili kuruluş veya birimlerce ilgili özel mevzuatlarına göre yapılır.

Sürücü Belgelerinin Sınıfları

a) M sınıfı sürücü belgesi iki, üç ve dört tekerlekli motorlu bisikletleri (moped) kullanacaklara verilir.

b) A1 sınıfı sürücü belgesi silindirik hacmi 125 santimetreküpü, gücü 11 kilovatt ve gücünün ağırlığına oranı 0,1'i geçmeyen, sepetli veya sepetsiz iki tekerlekli motosikletler ile gücü 15 kilovattı geçmeyen üç tekerlekli motosikletleri kullanacaklara verilir.

c) A2 sınıfı sürücü belgesi gücü 35 kilovattı ve gücünün ağırlığına oranı 0,2'yi geçmeyen, sepetli veya sepetsiz iki tekerlekli motosikletler ile gücü 15 kilovattı geçmeyen üç tekerlekli motosikletleri kullanacaklara verilir.

ç) A sınıfı sürücü belgesi sepetli veya sepetsiz iki tekerlekli motosikletler ile gücü 15 kilovattı geçen üç tekerlekli motosikletleri kullanacaklara verilir.

d) B1 sınıfı sürücü belgesi net motor gücü 15 kilovattı, net ağırlığı 400 kilogramı, yük taşımacılığında kullanılanlar için ise net ağırlığı 550 kilogramı geçmeyen dört tekerlekli motosikletleri kullanacaklara verilir. Elektrik ile çalışan araçların net ağırlıklarının hesaplanmasında batarya ağırlıkları dikkate alınmaz.

e) B sınıfı sürücü belgesi otomobil ve kamyonet kullanacaklara verilir. Belge sahibi, ilgili tip onayı yönetmeliklerine aykırı olmamak ve 29/5/2013 tarihli ve 28661 sayılı Resmî Gazete'de yayımlanan Milli Eğitim Bakanlığı Özel Motorlu Taşıt Sürücüleri Kursu Yönetmeliğinde belirtilen; eğitimi tamamlamak ya da yetenek ve davranış sınavını geçmiş olmak kaydıyla azami yüklü ağırlığı 4.250 kilograma kadar olan birleşik araçları da kullanabilir.

f) BE sınıfı sürücü belgesi B sınıfı sürücü belgesiyle kullanılan araçlara takılan ve azami yüklü ağırlığı 3.500 kilogramı geçmeyen römork veya yarı römork içeren birleşik araçları kullanacaklara verilir.

g) C1 sınıfı sürücü belgesi azami yüklü ağırlığı 3.500 kilogramın üzerinde olan ve 7.500 kilogramı geçmeyen kamyon ve çekicileri kullanacaklara verilir.

ğ) C1E sınıfı sürücü belgesi C1 sınıfı sürücü belgesiyle kullanılan araçlara takılan ve azami yüklü ağırlığı 750 kilogramı geçen römork veya yarı römorktan oluşan ve katar ağırlığı 12.000 kilogramı geçmeyen birleşik araçlar ile B sınıfı sürücü belgesiyle kullanılan araçlara takılan ve azami yüklü ağırlığı 3.500 kilogramı geçen römork veya yarı römorktan oluşan ve katar ağırlığı 12.000 kilogramı geçmeyen birleşik araçları kullanacaklara verilir.

h) C sınıfı sürücü belgesi kamyon ve çekici kullanacaklara verilir.

ı) CE sınıfı sürücü belgesi C sınıfı sürücü belgesiyle kullanılan araçlara takılan ve azami yüklü ağırlığı 750 kilogramı geçen römork veya yarı römorktan oluşan birleşik araçları kullanacaklara verilir.

i) D1 sınıfı sürücü belgesi minibüs kullanacaklara verilir.

j) D1E sınıfı sürücü belgesi D1 sınıfı sürücü belgesiyle kullanılan araçlara takılan ve azami yüklü ağırlığı 750 kilogramı geçen römorktan oluşan birleşik araçları kullanacaklara verilir.

k) D sınıfı sürücü belgesi minibüs ve otobüs kullanacaklara verilir.

l) DE sınıfı sürücü belgesi; D sınıfı sürücü belgesiyle kullanılan araçlara takılan ve azami yüklü ağırlığı 750 kilogramı geçen römorktan oluşan birleşik araçları kullanacaklara verilir.

m) F sınıfı sürücü belgesi lastik tekerlekli traktör kullanacaklara verilir.

n) G sınıfı sürücü belgesi iş makinesi türündeki motorlu araçları kullanacaklara verilir.

o) K sınıfı sürücü aday belgesi Yönetmelikte belirtilen şartlar ve esaslara göre araç sürmeyi öğrenen sürücü adaylarına eğitim ve sınavda kullanılmak üzere verilir.

SÜRÜCÜ BELGELERİ, MÜRACAAT ESASLARI VE VERİLME ŞARTLARI

a) Yaş bakımından;

- 1) M, A1 ve B1 sınıfı sürücü belgesi alacakların 16,
- 2) A2, B, BE, C1, C1E, F ve G sınıfı sürücü belgesi alacakların 18,
- 3) A sınıfı sürücü belgesi alacakların 20 (gücü 15 kilovattı aşan üç tekerlekli motosikletler için 21),
- 4) C, CE, D1 ve D1E sınıfı sürücü belgesi alacakların 21,
- 5) D, DE sınıfı sürücü belgesi alacakların 24 yaşını bitirmiş olmaları,

b) Deneyim bakımından;

- 1) A sınıfı sürücü belgesi alacakların en az iki yıllık A2 sınıfı,
- 2) C1, C, D1 ve D sınıfı sürücü belgesi alacakların en az B sınıfı,
- 3) BE sınıfı sürücü belgesi alacakların B sınıfı,
- 4) CE sınıfı sürücü belgesi alacakların C sınıfı,
- 5) C1E sınıfı sürücü belgesi alacakların C1 sınıfı,
- 6) DE sınıfı sürücü belgesi alacakların D sınıfı,
- 7) D1E sınıfı sürücü belgesi alacakların D1 sınıfı sürücü belgesine sahip olmaları,

c) Öğrenim durumu itibarıyla en az ilköğretim düzeyinde eğitim almış olmaları,

d) Sürücü sınavlarını başarıyla tamamlayarak, motorlu taşıt sürücüsü sertifikası almış olmaları,

e) Adli sicillerinde, 26/9/2004 tarihli ve 5237 sayılı Türk Ceza Kanununun 188, 190 ve 191 inci maddeleri, 21/3/2007 tarihli ve 5607 sayılı Kaçakçılıkla Mücadele Kanununun 4 üncü maddesinin yedinci fıkrası, 10/7/1953 tarihli ve 6136 sayılı Ateşli Silahlar ve Bıçaklar ile Diğer Aletler Hakkında Kanununun 12 nci maddesinin ikinci ve takip eden fıkralarında belirtilen suçlardan hüküm giydiğine dair kayıt bulunmaması,

f) Önceden verilmiş aynı sınıf bir başka sürücü belgesinin bulunmaması,

g) Başka sınıf sürücü belgesi alacaklar için, daha önce verilmiş ancak geri alınmış olan sürücü belgesinin 2918 sayılı Kanunda öngörülen şartlar yerine getirildiği için sahibine iade edilmiş olması

zorunludur.

A sınıfı sürücü belgesi alacak 24 yaşını doldurmuş adaylarda birinci fıkranın (b) bendinin birinci alt bendinde öngörülen deneyim şartı aranmaz.

Emniyet Genel Müdürlüğüne bağlı eğitim ve öğretim kurumları ile Türk Silahlı Kuvvetlerinin askeri ihtisas görevleri için subay ve astsubay sınıf okulu, astsubay meslek yüksekokulu ve astsubay temel kursunda eğitim gören veya buralardan mezun olanlar ile üniversitelerin sürücü eğitimi veren yüksekokullarından mezun olanlar bakımından A, C, D ve D1 sınıfı sürücü belgesi için birinci fıkranın (a) bendinde öngörülen yaş şartı 20 olarak uygulanır ve bu maddede öngörülen deneyim şartı aranmaz.

Araçları sürme yetkisi;

- a) B1 sınıfı sürücü belgesi ile M,
- b) F sınıfı sürücü belgesi ile M,
- c) G sınıfı sürücü belgesi ile M,
- ç) A1 sınıfı sürücü belgesi ile M,
- d) A2 sınıfı sürücü belgesi ile M ve A1,
- e) A sınıfı sürücü belgesi ile M, A1 ve A2,
- f) B sınıfı sürücü belgesi ile M, B1 ve F,
- g) BE sınıfı sürücü belgesi ile M, B, B1 ve F,
- ğ) C sınıfı sürücü belgesi ile M, B, B1, C1 ve F,
- h) CE sınıfı sürücü belgesi ile M, B, BE, B1, C, C1, C1E, F; CE sınıfı ile birlikte D sınıfı sürücü belgesine de sahip olduğu takdirde ayrıca DE, D1 ve D1E,
- ı) C1 sınıfı sürücü belgesi ile M, B, B1 ve F,
- i) C1E sınıfı sürücü belgesi ile M, B, BE, B1, C1 ve F,
- j) D sınıfı sürücü belgesi ile M, B, B1, D1 ve F,
- k) DE sınıfı sürücü belgesi ile M, B, BE, B1, D, D1, D1E, F; DE sınıfı ile birlikte C sınıfı sürücü belgesine de sahip olduğu takdirde ayrıca CE, C1 ve C1E,
- l) D1 sınıfı sürücü belgesi ile M, B, B1 ve F,
- m) D1E sınıfı sürücü belgesi ile M, B, BE, B1, D1 ve F sınıfı sürücü belgeleri ile kullanılan araçlar da sürülebilir.

Sağlık şartları: Sürücü adaylarının genel sağlık muayeneleri pratisyen tabip veya uzman tabip tarafından yapılır. Sürücü olur raporu almaları gerekmektedir. Tabiplerce verilen sağlık raporlarının gerçeğe uygun olmamasının tespiti halinde bu raporlar geçersiz sayılır.

Psiko-teknik Değerlendirme ve Psikiyatri Uzmanı Muayenesi

Psiko-teknik değerlendirme ve psikiyatri uzmanı muayenesine tabi tutulacak kişiye, önce psiko-teknik değerlendirme uygulanır. Kişi, düzenlenen psiko-teknik değerlendirme raporu ile birlikte psikiyatri uzmanına başvurur. Psikiyatri uzmanı, kişiye ait psiko-teknik değerlendirme raporunda belirtilen bulgular ile psikiyatrik muayenesi sonucu elde ettiği bulgular birlikte değerlendirerek, söz konusu kişinin sürücülük yapmasına engel bir durum olup olmadığını belirten bir raporu iki nüsha olarak düzenler. Raporun birinci nüshası (ekinde psiko-teknik değerlendirme raporunun bir nüshası yer alacak şekilde) ilgili makama iletilmek üzere kişiye verilir. Raporun ikinci nüshası ise psiko-teknik değerlendirme raporu ile birlikte raporu düzenleyen psikiyatri uzmanı veya bağlı bulunduğu kurum yada kuruluş tarafından, yetkili makamlar tarafından talep edildiğinde ibraz edilmek üzere, saklanır.

Monoküler kişiler, renk körü olanlar, A1, A2, B ve F sınıfı sürücü belgesi alabilir. Ticari araç kullanamaz. Kendileri açısından konulan kurallara uyup uymadıklarının denetlenebilmesi için sürücü belgelerine monoküler ibaresi yazılır. Kullanacakları araçların içinde, sağında ve solunda olmak üzere en az 3 ayna bulunması zorunludur. Gece araç kullanamaz. (Gece: gün batımından 1 saat sonrası ile gün doğumundan 1 saat öncesidir.)

Kullanacakları araçların azami hız sınırları; yerleşim yeri içinde 50, yerleşim yeri dışında, Karayolları Trafik Yönetmeliğinde belirtilen hız sınırlarından 10 km. daha az olmalıdır.

İşitme ve konuşma engellilere, ticari olmamak koşuluyla sadece otomobil kullanmak üzere H Sınıfı Sürücü Belgesi verilebilir. Bunların kullandıkları aracın arka camının sol ve sağ üst köşelerine işitme ve konuşma engelli olduklarını belirleyen işaretler yapıştırılması ve yeterince dikiz aynaları ile araçların donatılması gereklidir.

Uluslararası sürücü belgeleri, ülkemizde "Türkiye Turing ve Otomobil Kurumu" tarafından ve bu Kurumca tespit edilen esas ve usullere göre verilir.



TRAFİK KAZALARI VE CEZALAR

Kazaya Karışanların Sorumlulukları:

- Durmak, trafik güvenliği için gerekli önlemleri almak,
- Kaza yerindeki durumu değiştirmemek,
- Olayı görevlilere bildirmek olay yerinden ayrılmamak,
- Olayda taraf olanlar istendiğinde adreslerini vermek, sigorta poliçelerini göstermek, gerekli bilgileri vermek,
- Başında sahibi bulunmayan araca zarar verilmesi halinde; aracın görülebilir yerlerine not bırakmak, zorundadırlar.

Sürücülerin Asli Kusur Halleri:

- Kırmızı ışıkta veya görevlilerin dur işaretinde geçmek,
- Taşıt giremez levhasının bulunduğu karayolunda karşı yönden gelen trafiğin kullandığı şerit veya bağlantı yoluna girmek,
- İkiden fazla şeritli taşıt yollarında karşı yönden gelen trafiğin kullandığı yola girmek,
- Arkadan çarpmak,
- Yasak olan yerlerde öndeki aracı geçmek,
- Dönüş manevralarını yanlış yapmak,
- Şeride tecavüz etmek,
- Kavşaklarda ilk geçiş hakkına uymamak,
- Daralan kaplamalar geçiş kolaylığı sağlamamak.
- Manevra düzenleyen kurallara uymamak,
- Yerleşim yerleri dışındaki karayolunda zorunlu haller dışında duraklamak veya park etmek,
- Kurallara uygun olarak park etmiş araca çarpmak.



TRAFİK SUÇLARI VE KARŞILIĞI CEZALAR

Adli Cezalar:

- Hafif para cezası,
- Hafif hapis (hafif para cezası ile birlikte)
 - Belgelerin geri alınması ve iptali,
 - İş yerlerinin kapatılması cezası

İdari Cezalar:

- Para cezası,
 - Puan cezası,
 - Sürücü belgelerinin geçici olarak geri alınması,
 - Sürücü belgelerinin süresiz olarak geri alınması,
- Suçun işlendiği tarihten itibaren bir yıl içinde toplam 100 ceza puanını dolduran sürücülerin belgeleri **2 ay** süre ile geri alınır ve Motorlu Taşıtlı Sürücüler Kursu Yönetmeliğine göre eğitime tabi tutulur. Aynı yıl içerisinde ikinci defa 100 puanı dolduran sürücülerin sürücü belgeleri 4ay süreyle geri alınarak psiko-teknik değerlendirmeye ve psikiyatri uzmanının muayenesine tabi tutulurlar.
- Bir yıl içinde 3 defa ceza puanını dolduran sürücülerin belgeleri **süresiz** olarak geri alınır.
- Asli kusurlu olarak , ölüme sebebiyet veren sürücülerin belgeleri **1 yıl süreyle** geri alınır.
 - İdari bir trafik suçu işleyenler hakkında ceza tutanağı düzenlenir. Ceza tutanağında yazılan para cezasının tebliğ tarihinden itibaren **1(Bir) ay** içinde yatırılması zorunludur. Bir ay içinde ödenmeyen cezalar için her ay için %5 gecikme faizi uygulanır.



HUKUKİ SORUMLULUK VE SİGORTA

Motorlu taşıt kullanan kişiler araç kullanırken bir kimsenin ölümüne, yaralanmasına yada başka bir şeyin zarar görmesine sebep oldukları zaman bir zarar meydana gelir ve bu zararlardan araç kullanan, aracı işleten firma veya bağlı olduğu kuruluş doğan zarardan müteselsilen ve müştereken sorumludur.

Araç kullanan veya işletenlerin Zorunlu Mali Sorumluluk Sigortasını yaptırmaları ve poliçelerini araçlarında bulundurmaları zorunludur. Sigorta süresi 1 yıldır ve süresi bitince yenilenmelidir.

Mali Sorumluluk Sigortası bulunmayan araçlar trafikten men edilir. Mali Sorumluluk Sigorta poliçesi, maddi teminat, tedavi masrafları ve diğer tazminat talepleri ile ölüm tazminat taleplerini karşılar.

Kazadan zarar görenler kaza tespit tutanağı veya bilirkişi raporu ile istenilen belgeler sigorta şirketine teslim edilir. Sigorta şirketi evrakları teslim aldığı andan itibaren 8 iş günü içerisinde kapsam dahilinde olan ödemeleri yapar.

Karayolu yolcu taşımacılığı yapan otobüsler Zorunlu Koltuk Ferdi Kaza Sigortası yaptırmadan trafiğe çıkmalarına izin verilmez.

Sürücülerin isteğe bağlı olarak aracı her hangi bir tehlikeye karşı sigorta ettirmek için Kasko Sigortası yaptırabilirler.

Maddi hasarla sonuçlanmış kazalarda, taraflar yazılı olarak anlaşmaları halinde olay yerinden ayrılabilirler, olay yerinden ayrıldıktan sonra kaza tespit tutanağı düzenlenmesini isteyemezler.

Aşağıdaki hallerde trafik kazası tespit tutanağı trafik zabıtası tarafından düzenlenecektir.

- Sürücü belgesiz motorlu araç kullanılıyorsa veya yetersiz sürücü belgesi ile motorlu araç kullanılıyorsa,
- Sürücüde yaş küçüklüğü varsa,
- Sürücüde alkol veya akıl sağlığı şüphesi varsa,
- Kazaya karışan araçlardan birinin veya daha fazlasının kamu kurumlarına ait olması,
- Kamu kurumlarına ait eşyada zarar meydana gelirse,
- Trafik Kazasında sadece 3 üncü kişilere ait eşyalara zarar gelirse,
- Kazaya karışan araçlardan birinin veya birkaçının trafik sigortasının bulunmaması,
- Trafik kazası ölüm ve/veya bedeni zarar ile sonuçlanmışsa.

ÇEVREYLE İLGİLİ GENEL BİLGİLER

Çevre: İnsanı etkileyen ve insanlardan etkilenen dış ortama denir.

Çevre koruma: Çevre kirliliğini önlemek amacıyla yapılan çalışmalara denir.

Atık: Çevrede bozulma meydana getirecek miktarda çevreye boşaltılan maddelere denir.

Tehlikeli atık: İnsan sağlığı ve çevre için tehlike oluşturan hastalıklara veya ölüme yol açabilen atıktır.

Çevre kirliliği: Dengenin bozulmasını, gürültü koku ve atıkların meydana getirdiği zararlı sonuçlardır.



Çevre kirlilikleri:

Hava kalitesini bozan kirlilik sebepleri:

Bakımı yapılmamış araçların fazla yakıt yakması, Temiz olmayan yakıt kullanılması, Trafik yoğunluğu, Zorunlu haller dışında araç kullanma, Trafik yoğunluğu yüzünden aracın uzun süre seyretmesi, Duraklama park etme sırasında gereksiz yere çalıştırılması, Araç motoru rolantide çalışırken egzosdan çıkan karbonmonoksit gazı.



Toprak kirliliği:

Araç bakımının uygun ortamlarda yapılmaması, Araçlarda yenilen ve içilen maddelerin çevreye atılması, kimyasal ve radyoaktif maddelerin emniyet tedbirleri alınmadan taşınması. -Sürücülerin orman ve tarım arazisi yangınlarına sebep olmaları. -Dökülecek, taşacak şekilde yük taşınmaları.

Su kirliliği:

-Deniz kıyılarından veya dere yataklarından kum, çakıl alınması. -Atıkların sulara dökülmesi.

Gürültü:

Taşıtların ve trafik akışının neden olduğu gürültüler (aşın hız, ani fren) gibi gürültü faktörleri insanların işitme sağlığını, psikolojisini, iş performansını azaltır.

ŞEHİR BİLGİSİ VE ÖNEMİ

Araç sürücülerinin trafiğe çıkmadan önce hava, yol durumunu, gidecekleri istikametteki trafik durumunu, yakıt durumunu önceden bilmesi ve tedbirlerini alması gerekmektedir.

Araç sürücülerini aşağıdaki bilgilere sahip olmalıdırlar;

- Harita ve şehir planından yararlanılması,
- Kısa mesafelerde araç kullanılmaması,
- Mümkün olduğunca toplu taşıma araçlarının kullanılması,
- Trafik yoğun olmayan yolların seçilmesi,
- Mümkünse trafiğin yoğun olduğu saatlerde trafiğe çıkılmaması,
- Şehrin önemli kavşak, yol, hastane, terminal spor alanlarının ve benzeri merkezlerin bilinmesi,
- Tarihi ve turistik yerlerin bilinmesi,
- Özel otomobillerin gerektiğinde kullanılması,
- Aracınızdaki gereksiz yüklerin boşaltılması,
- Aynı istikamete giden kişilerle aracın müşterek kullanılması
- Şehirler arası yolculuklarda aracınızda karayolları haritası Bulundurulması.



Bütün bu hususlar zaman, emek ve yakıt tasarrufu sağlar, çevrenin korunmasına (daha az kirlenmesine) olumlu yönde katkısı olur.

Dikkat! Kurşun kirliliğinin en önemli kaynağı taşıtlardır. Araç rolantide çalışırken karbondioksit oranı %3,5 den, hareket halinde iken %4,5 den fazla olmamalıdır.

SAYGISIZ VE TEDBİRSİZ ARAÇ SÜRME

Araç sürücülerinin;

- Su, çamur ve benzerlerini sıçratarak,
 - Korkutarak veya şaşırtarak,
 - İzmaritlerini, çöplerini yola atarak,
 - Kasıtlı olarak yaya veya taşıt trafiğinin Seyir emniyetini tehlikeye düşürerek,
 - Seyir halindeyken haberleşme cihazlarını kullanması,
 - Özel amaçlarla keyfi veya kasıtlı davranışlarda bulunmak suretiyle yaya veya araç trafiğinin seyir emniyetini ihlal etmek veya tehlikeye düşürmek suretiyle tedbirsiz veya saygısız davranışlarda bulunarak araç sürmeleri **Yasaktır.**
 - Ele alınmadan kullanım imkanı sağlandığında, sürücü zorunlu hallerde telefon konuşması yapabilir.
- Bu hükümlere uymayanlar para cezası ile cezalandırılır.



SES, MÜZİK, GÖRÜNTÜ VE HABERLEŞME CİHAZLARI

Kullanılan ses cihazlarının uyarı işareti olarak;

- Kavşak tepe üstü dönemeç gibi yerlere yaklaşırken gelişini haber verme, yol ve trafik durumunun gereğine göre, karayolunu kullananları uyarma ve geçme halleri dışında kullanılması,
- Kamunun huzurunu bozacak şekilde gereğinden uzun ve ayarsız olarak seslendirilmesi, şehir içinde havalı klakson kullanılması,
- Geçiş üstünlüğüne sahip araçlarda bulundurulması gerekenlerin diğer araçlara takılarak kullanılması, **Yasaktır.**

Pikap, teyp ve benzeri cihazlar:

- Dolmuş otomobilleri ile kamu hizmeti yolcu taşımacılığı yapan minibüslerde bulundurulması yasaktır.
- Otobüslerde, sürücünün kullanamayacağı bir uzaklıkta bulunması şartıyla kullanılabilir.

Hoparlörler:

Trafik Tescil kuruluşlarından izin alındıktan sonra takılabilecektir. Bu cihazlar, trafik düzenini bozmayacak ve yoldan faydalananları rahatsız edecek şekilde ses çıkartmayacak şekilde olmalıdır.